

CRISI AZIENDALI L'impatto occupazionale

Report
GENNAIO 2009

a cura
della Direzione Regionale Lavoro
e di Veneto Lavoro

La raccolta e l'elaborazione delle informazioni presentate in questo Report sono state possibili grazie alla collaborazione tra Regione del Veneto – Direzione Lavoro, Veneto Lavoro e le Amministrazioni provinciali.

1. LE CRISI ANNUNCIATE: LE PROCEDURE APERTE

Il primo atto verso la formalizzazione delle situazioni di crisi aziendali è rappresentato dall'apertura di una procedura aziendale tramite una comunicazione preventiva, rivolta alle rappresentanze sindacali, all'Inps e alla Commissione provinciale del lavoro competente,¹ contenente i motivi che determinano la situazione di difficoltà, nonché il numero, la collocazione aziendale ed i profili professionali del personale che presumibilmente verrà investito dalla crisi. Non si tratta quindi ancora di una precisa indicazione degli effetti occupazionali che si realizzeranno, ma certamente di un primo significativo segnale di difficoltà. La variazione nella numerosità e nell'intensità di tali segnali offre un indicatore sensibile della congiuntura.

La **tab. 1.1** propone per provincia e per mese il numero di aziende che annunciano l'apertura di una procedura di crisi nonché dei lavoratori potenzialmente interessati dai successivi provvedimenti di cigs e/o licenziamento e messa in mobilità.

Il numero delle imprese che hanno segnalato una situazione di difficoltà nel corso del mese di gennaio 2009 è risultato pari a 61, circa il doppio rispetto a quello relativo a gennaio 2008. Altrettanto significativo risulta l'incremento dei lavoratori potenzialmente coinvolti, che a gennaio hanno superato il migliaio.

Tab. 1.1 – Aperture di crisi e lavoratori coinvolti per mese. Anni 2008, 2009

		Belluno	Padova	Rovigo	Treviso	Venezia	Verona	Vicenza	Totale
Aziende									
2008	Gennaio	3	9	3	7	5	3	n.d.	30
	Febbraio - Marzo	2	5	3	10	11	12	n.d.	43
	Aprile	0	8	0	11	9	3	n.d.	31
	Maggio	1	8	0	3	9	3	n.d.	24
	Giugno - Luglio	3	8	3	5	13	15	n.d.	47
	Agosto - Settembre	1	6	2	6	10	12	10	47
	Ottobre	2	11	1	8	7	8	n.d.	37
	Novembre	1	8	0	8	8	3	n.d.	28
	Dicembre	1	19	1	10	8	9	n.d.	48
	Totale	14	82	13	68	80	68	10	335
2009	Gennaio	10	10	2	9	14	6	10	61
Lavoratori coinvolti									
2008	Gennaio	185	146	146	74	162	17	n.d.	730
	Febbraio - Marzo	42	181	70	133	165	280	n.d.	871
	Aprile	0	28	0	223	182	21	n.d.	454
	Maggio	52	143	0	43	210	28	n.d.	476
	Giugno - Luglio	159	114	91	123	475	310	n.d.	1.272
	Agosto - Settembre	16	43	114	68	453	217	104	1.015
	Ottobre	40	101	50	215	170	231	n.d.	807
	Novembre	6	121	0	85	111	135	n.d.	458
	Dicembre	11	273	5	161	97	87	n.d.	634
	Totale	511	1.150	476	1.125	2.025	1.326	104	6.717
2009	Gennaio	188	222	9	219	416	61	136	1.251

Fonte: elab. Veneto Lavoro su dati Amm.ni provinciali

Ulteriori dettagli con riferimento alle crisi aperte in gennaio vengono documentati in **tab. 1.2**. Emerge come il settore metalmeccanico sia pienamente coinvolto nella crisi in atto, come essa riguardi ancora soprattutto aziende di piccole dimensioni e sia collegata a crisi di mercato che inducono le aziende medesime a programmare riduzioni di personale. Mediamente si può calcolare che le procedure di cigs e mobilità giungeranno ad interessare circa il 30% della forza lavoro delle imprese coinvolte.

¹ Nei casi di aziende con stabilimenti localizzati in più province l'apertura della crisi è segnalata a livello regionale; nei casi di aziende con stabilimenti localizzati in più regioni l'apertura della crisi è segnalata a livello nazionale.

Tab. 1.2 – Aperture di crisi per contratto, dimensione aziendale, istituto previsto, problematica e lavoratori coinvolti. Gennaio 2009

	Bl	Pd	Ro	Tv	Ve	Vr	Vi	Totale
A. Contratto								
ABBIGLIAMENTO - Industria	0	1	0	0	0	0	1	2
ALBERGHI	0	0	0	0	3	0	0	3
ALIMENTARI - Industria	0	0	0	0	0	1	0	1
CARTA - Industria	1	0	0	0	0	0	0	1
CEMENTO - Industria	0	1	0	0	0	0	0	1
COMMERCIO	0	3	0	0	0	0	0	3
COMMERCIO - Cooperative	0	0	0	0	0	1	0	1
CONCERIE - Industria	0	0	0	0	0	0	1	1
COTONE - Industria	0	0	0	0	1	0	0	1
EDILIZIA - Industria	0	0	0	0	3	0	0	3
GOMMA E MATERIE PLASTICHE - Industria	1	0	0	0	0	0	0	1
GOMMA E MATERIE PLASTICHE - Picc. ind.	0	1	0	0	0	0	0	1
MACINAZIONE E PASTIFICAZIONE - Industria	0	0	1	0	0	0	0	1
METALMECCANICA - Industria	1	3	1	0	2	0	5	12
METALMECCANICA - Piccola industria	1	0	0	0	1	2	0	4
OCCHIALERIA - INDUSTRIA	4	0	0	0	0	0	0	4
OREFICERIA - Industria	0	0	0	0	0	0	2	2
PASTIFICAZIONE E MACINAZIONE - Industria	0	0	0	0	1	0	0	1
PUBBLICI ESERCIZI	0	0	0	0	1	0	0	1
TESSILI - Industria	1	0	0	0	1	0	0	2
TRASPORTO E SPEDIZIONE MERCI	0	1	0	0	1	2	0	4
Non indicato	1	0	0	9	0	0	1	11
Totale	10	10	2	9	14	6	10	61
B. Dimensione aziendale								
Fino a 50 dip.	6	9	2	5	5	5	7	39
Oltre 50 dip.	4	1	0	3	8	1	3	20
Non indicato	0	0	0	1	1	0	0	2
Totale	10	10	2	9	14	6	10	61
C. Istituto previsto								
Cigs	1	0	0	0	3	0	0	4
Mobilità l. 223/91	9	10	2	5	10	6	8	50
Entrambi	0	0	0	4	1	0	2	7
Totale	10	10	2	9	14	6	10	61
D. Problematica aziendale								
Chiusura per decisione aziendale	1	4	0	0	0	1	1	7
Chiusura per fallimento/proc. conc.	0	0	0	0	1	0	1	2
Riduzione per cessazione appalto	1	0	0	0	0	0	0	1
Riduzione per chiusura ramo	0	1	0	0	1	0	0	2
Riduzione per crisi di mercato	4	5	2	8	9	1	0	29
Riduzione per ristruttur./riorganizz.	4	0	0	1	0	4	6	15
Altro	0	0	0	0	3	0	2	5
Totale	10	10	2	9	14	6	10	61
E. Lavoratori coinvolti								
Organico Unità Locali	704	304	53	949	1.126	300	513	3.949
Previsione lavoratori coinvolti	188	222	9	219	416	61	136	1.251
Quota lavoratori coinvolti	26,7	73,0	17,0	15,7	34,5	20,3	26,5	29,2

* Quota calcolata per le sole procedure che hanno fornito il dato sull'organico dell'unità locale.

Fonte: elab. Veneto Lavoro su dati Amm.ni provinciali

2. LE CRISI FORMALIZZATE: I VERBALI DI ACCORDO

Una volta che la crisi è stata formalizzata, e si sia passati da una generica previsione delle ricadute occupazionali ad una più puntuale identificazione dei lavoratori interessati e degli strumenti di welfare impiegati, si passa alla fase del negoziato. La procedura si conclude con l'accordo o il mancato accordo tra azienda e parti sociali. Il mancato accordo comporta un aggravio di costi per l'azienda che intende procedere.

Nel mese di gennaio 2009, secondo i dati evidenziati in **tab. 2.1**, sono state concluse 23 procedure di crisi che hanno interessato un insieme di imprese con 1.500 dipendenti, per quasi il 60% dei quali è stato previsto il ricorso alla cigs e/o alla messa in mobilità.

Tab. 2.1 – Procedure concluse di crisi aziendale con accordi o mancati accordi per contratto, dimensione aziendale, problematica e lavoratori coinvolti. Gennaio 2009²

	A livello provinciale							A livello regionale	A livello nazionale	Totale
	Bl	Pd	Ro	Tv	Ve	Vr	Vi			
A. Contratto										
ABBIGLIAMENTO - Industria	0	0	0	n.d.	0	n.d.	1	0	0	1
CHIMICA - Industria	0	0	0	n.d.	1	n.d.	0	1	0	2
COMMERCIO	0	0	0	n.d.	0	n.d.	1	0	0	1
CONCERIE - Industria	0	0	0	n.d.	0	n.d.	1	0	0	1
COOPERATIVE SOCIALI	0	1	0	n.d.	0	n.d.	0	0	0	1
EDILIZIA - Industria	0	0	0	n.d.	1	n.d.	0	0	0	1
GOMMA E MATERIE PLASTICHE - Industria	1	0	0	n.d.	0	n.d.	0	0	0	1
LEGNO E ARREDAMENTO - Industria	0	0	0	n.d.	1	n.d.	0	0	0	1
METALMECCANICA - Industria	0	1	0	n.d.	4	n.d.	3	0	0	8
OREFICERIA - Industria	0	0	0	n.d.	0	n.d.	1	0	0	1
PUBBLICI ESERCIZI	1	0	0	n.d.	0	n.d.	0	0	0	1
TESSILI - Industria	0	0	0	n.d.	1	n.d.	0	0	0	1
TRASPORTO E SPEDIZIONE MERCI	0	0	0	n.d.	1	n.d.	0	0	0	1
Non indicato	0	0	0	n.d.	0	n.d.	1	0	1	2
Totale	2	2	0	n.d.	9	n.d.	8	1	1	23
B. Dimensione aziendale										
Fino a 50 dip.	1	0	0	n.d.	4	n.d.	5	1	0	11
Oltre 50 dip.	1	2	0	n.d.	5	n.d.	3	0	0	11
Non indicato	0	0	0	n.d.	0	n.d.	0	0	1	1
Totale	2	2	0	n.d.	9	n.d.	8	1	1	23
C. Problematica aziendale										
Chiusura per decisione aziendale	1	0	0	n.d.	2	n.d.	5	0	0	8
Chiusura per fallimento/proc. conc.	0	0	0	n.d.	1	n.d.	0	1	0	2
Riduzione per cessazione appalto	1	1	0	n.d.	0	n.d.	0	0	0	2
Riduzione per crisi di mercato	0	1	0	n.d.	4	n.d.	1	0	0	6
Riduzione per ristruttur./riorganizz.	0	0	0	n.d.	0	n.d.	2	0	1	3
Altro	0	0	0	n.d.	2	n.d.	0	0	0	2
Totale	2	2	0	n.d.	9	n.d.	8	1	1	23
D. Lavoratori previsti										
- Solo in Cigs	13	40	0	n.d.	154	n.d.	126	47	72	452
- Solo in Mobilità l. 223/91	82	3	0	n.d.	83	n.d.	135	0	31	334
- In Cigs e in Mobilità l. 223/91	0	0	0	n.d.	66	n.d.	19	0	0	85
Totale lavoratori previsti	95	43	0	n.d.	303	n.d.	280	47	103	871
Organico Unità Locali	95	140	0	n.d.	820	n.d.	372	47	0	1.474
Quota lavoratori coinvolti	100,0	30,7	0,0	n.d.	37,0	n.d.	75,3	100,0	n.d.	59,1

Fonte: elab. Veneto Lavoro su dati Amm.ni provinciali

² Nel mese di gennaio una procedura si è conclusa con il mancato accordo.

3. LE ORE AUTORIZZATE DI CASSA INTEGRAZIONE GUADAGNI (cig)

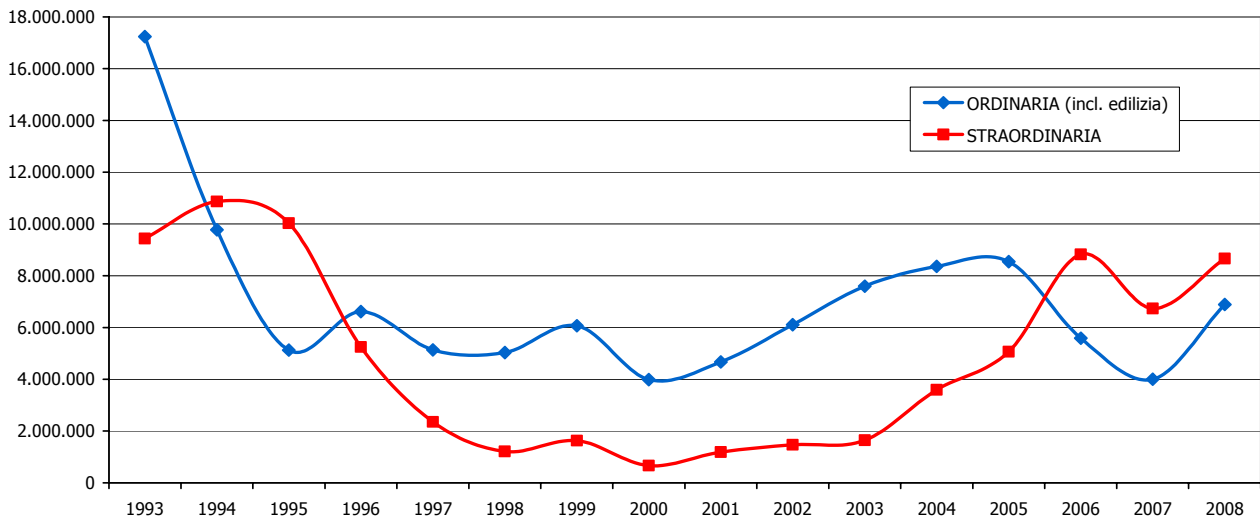
In Veneto nel 2008 l'uso della cig (è aumentato considerevolmente, interessando non solo la cigo (+72%) ma anche la cigs (+29%). Nel totale dell'anno le ore complessivamente autorizzate sono state 15 milioni e mezzo, corrispondenti ad oltre 9.000 posti di lavoro. L'analisi di lungo periodo evidenzia che l'ammontare complessivo di ore autorizzate nel 2008 è stato inferiore a quello osservato nel 1993-1994, soprattutto per il minor impatto della cig ordinaria (cigo) (graf. 3.1).

A differenza di quanto accade a livello nazionale, le ore autorizzate di cig straordinaria (cigs) sono risultate in Veneto superiori a quelle di cigo (quasi 9 milioni di ore di cigs contro quasi 7 di ordinaria), per effetto dell'impennata registrata nel mese di dicembre in provincia di Rovigo (tab. 3.1).

E' la cigo, tuttavia, che evidenzia - come a livello nazionale - i tassi di crescita più elevati, particolarmente rilevanti nel secondo semestre (graf. 3.2).

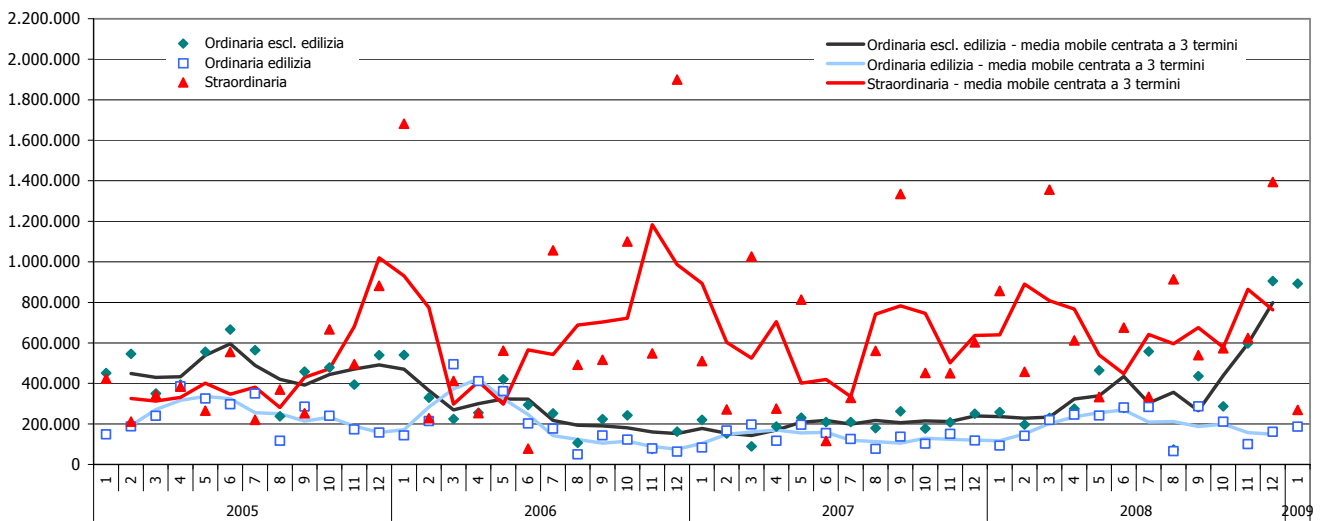
I dati relativi al mese di gennaio 2009 confermano i livelli elevati registrati a dicembre 2008, senza registrare ulteriori accelerazioni.

Graf. 3.1 – Ore di cassa integrazione autorizzate. Anni 1993-2008



Fonte: elab. Veneto Lavoro su dati Inps

Graf. 3.2 – Ore di cassa integrazione autorizzate per mese. Anni 2005-2009



Fonte: elab. Veneto Lavoro su dati Inps

Tab. 3.1 – Ore di cassa integrazione autorizzate. Anni 2005-2009

		Belluno	Padova	Rovigo	Treviso	Venezia	Vicenza	Verona	Totale
Ordinaria escl. edilizia									
2005	Totale	954.778	591.250	445.533	898.721	478.600	1.610.574	655.659	5.635.115
2006	Totale	144.390	307.367	193.948	568.706	437.802	962.965	512.681	3.127.859
2007	Totale	353.006	223.310	124.238	595.064	207.241	553.474	318.777	2.375.110
2008	Totale	965.625	506.043	245.899	1.083.972	355.992	880.654	521.410	4.559.595
2008	Gennaio	37.901	47.524	0	96.869	25.235	33.982	17.119	258.630
2008	Febbraio	11.000	0	29.581	28.314	10.295	75.124	42.463	196.777
2008	Marzo	52.217	32.245	21.006	24.655	13.483	60.465	26.075	230.146
2008	Aprile	46.807	12.493	13.719	126.048	12.078	50.036	13.511	274.692
2008	Maggio	120.012	77.103	7.443	105.246	70.999	61.292	22.183	464.278
2008	Giugno	56.820	0	21.022	52.120	31.095	69.589	48.878	279.524
2008	Luglio	144.407	122.893	8.281	60.148	24.790	141.651	55.532	557.702
2008	Agosto	68	0	0	73.682	0	0	0	73.750
2008	Settembre	63.418	20.774	33.403	83.118	65.502	83.059	86.612	435.886
2008	Ottobre	81.262	42.007	17.538	40.966	14.733	61.057	28.604	286.167
2008	Novembre	213.332	0	47.426	149.912	24.646	131.624	30.140	597.080
2008	Dicembre	138.381	151.004	46.480	242.894	63.136	112.775	150.293	904.963
2009	Gennaio	263.735	21.495	845	247.938	118.786	175.214	64.905	892.918
Ordinaria edilizia									
2005	Totale	791.913	315.481	152.990	510.187	383.061	443.284	310.146	2.907.062
2006	Totale	801.309	267.818	153.259	285.962	394.548	354.240	203.807	2.460.943
2007	Totale	467.286	185.154	89.756	223.405	296.568	218.676	145.019	1.625.864
2008	Totale	545.515	265.520	119.754	386.534	384.015	419.435	208.523	2.329.296
2008	Gennaio	16.901	0	0	24.810	18.809	21.162	10.992	92.674
2008	Febbraio	40.537	6.911	16.743	30.048	20.944	18.416	7.750	141.349
2008	Marzo	102.362	13.699	3.053	28.637	14.576	40.740	16.393	219.460
2008	Aprile	117.624	0	14.810	43.432	7.162	46.431	15.601	245.060
2008	Maggio	78.255	34.845	11.683	36.744	32.077	34.155	13.579	241.338
2008	Giugno	58.727	26.156	9.239	35.799	35.521	50.678	65.495	281.615
2008	Luglio	45.271	45.836	19.405	37.451	72.292	41.440	21.593	283.288
2008	Agosto	22.144	3.237	0	23.859	132	15.758	0	65.130
2008	Settembre	26.131	25.249	23.077	33.719	118.901	41.006	18.822	286.905
2008	Ottobre	17.192	45.489	6.626	49.042	25.110	59.214	8.264	210.937
2008	Novembre	8.159	29.988	6.438	19.782	12.839	22.999	0	100.205
2008	Dicembre	12.212	34.110	8.680	23.211	25.652	27.436	30.034	161.335
2009	Gennaio	34.503	7.386	12	43.383	41.055	24.057	35.892	186.288
Straordinaria									
2005	Totale	592.138	1.551.299	120.138	1.146.205	555.443	873.918	228.977	5.068.118
2006	Totale	547.206	1.154.614	1.309.701	1.805.765	413.858	2.797.585	799.298	8.828.027
2007	Totale	140.522	1.505.084	1.108.848	1.095.298	475.618	2.045.322	370.003	6.740.695
2008	Totale	164.919	1.588.566	2.048.654	1.163.591	1.469.828	2.049.335	185.297	8.670.190
2008	Gennaio	0	21.927	0	34.380	339.343	438.198	23.244	857.092
2008	Febbraio	71.708	133.125	0	103.358	38.446	110.706	0	457.343
2008	Marzo	0	268.090	952.000	4.812	0	127.440	3.480	1.355.822
2008	Aprile	0	35.843	47.728	133.352	30.927	334.323	29.947	612.120
2008	Maggio	1.040	80.083	0	60.194	26.338	155.075	10.467	333.197
2008	Giugno	0	123.970	36.369	100.972	207.797	131.002	75.794	675.904
2008	Luglio	15.444	85.920	0	111.460	59.799	61.305	168	334.096
2008	Agosto	51.683	269.707	56.133	68.768	29.546	405.464	32.636	913.937
2008	Settembre	0	56.819	0	138.793	268.758	66.553	8.277	539.200
2008	Ottobre	0	0	4.424	234.870	233.155	100.214	364	573.027
2008	Novembre	14.564	343.178	0	78.984	121.553	65.882	0	624.161
2008	Dicembre	10.480	169.904	952.000	93.648	114.166	53.173	920	1.394.291
2009	Gennaio	0	0	0	2.391	56.960	210.699	0	270.050
Totale									
2005	Totale	2.338.829	2.458.030	718.661	2.555.113	1.417.104	2.927.776	1.194.782	13.610.295
2006	Totale	1.492.905	1.729.799	1.656.908	2.660.433	1.246.208	4.114.790	1.515.786	14.416.829
2007	Totale	960.814	1.913.548	1.322.842	1.913.767	979.427	2.817.472	833.799	10.741.669
2008	Totale	1.676.059	2.360.129	2.414.307	2.634.097	2.209.835	3.349.424	915.230	15.559.081
2008	Gennaio	54.802	69.451	0	156.059	383.387	493.342	51.355	1.208.396
2008	Febbraio	123.245	140.036	46.324	161.720	69.685	204.246	50.213	795.469
2008	Marzo	154.579	314.034	976.059	58.104	28.059	228.645	45.948	1.805.428
2008	Aprile	164.431	48.336	76.257	302.832	50.167	430.790	59.059	1.131.872
2008	Maggio	199.307	192.031	19.126	202.184	129.414	250.522	46.229	1.038.813
2008	Giugno	115.547	150.126	66.630	188.891	274.413	251.269	190.167	1.237.043
2008	Luglio	205.122	254.649	27.686	209.059	156.881	244.396	77.293	1.175.086
2008	Agosto	73.895	272.944	56.133	166.309	29.678	421.222	32.636	1.052.817
2008	Settembre	89.549	102.842	56.480	255.630	453.161	190.618	113.711	1.261.991
2008	Ottobre	98.454	87.496	28.588	324.878	272.998	220.485	37.232	1.070.131
2008	Novembre	236.055	373.166	53.864	248.678	159.038	220.505	30.140	1.321.446
2008	Dicembre	161.073	355.018	1.007.160	359.753	202.954	193.384	181.247	2.460.589
2009	Gennaio	298.238	28.881	857	293.712	216.801	409.970	100.797	1.349.256

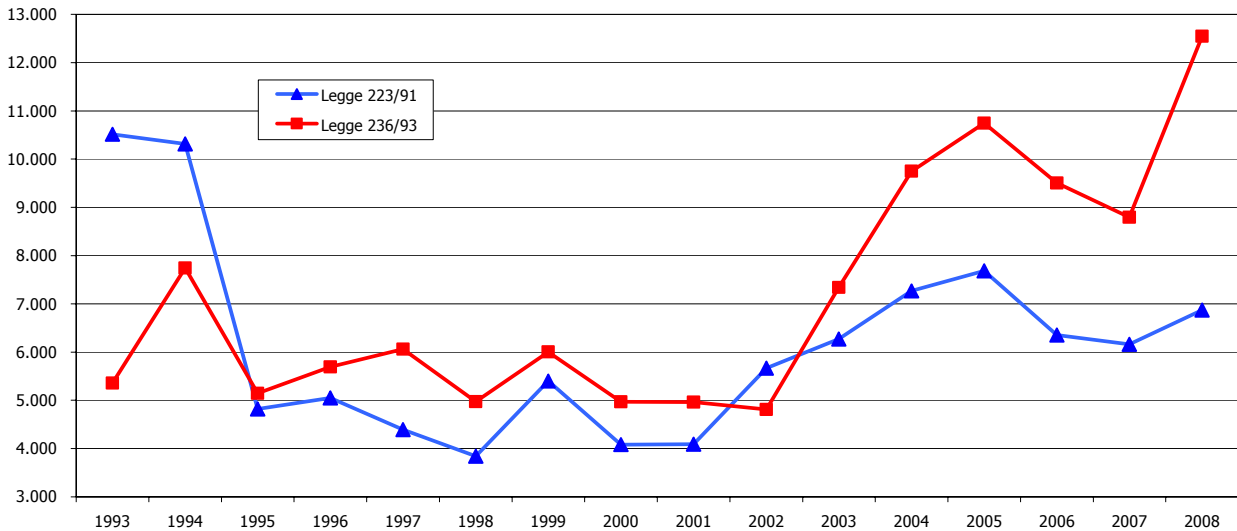
Fonte: elab. Veneto Lavoro su dati Inps

4. I LICENZIAMENTI

Gli inserimenti³ in lista di mobilità a seguito di licenziamenti collettivi (ex l. 223/1991) sono stati nel corso del 2008 6.870: una crescita pari all'11% rispetto al 2007 (**graf. 4.1**).

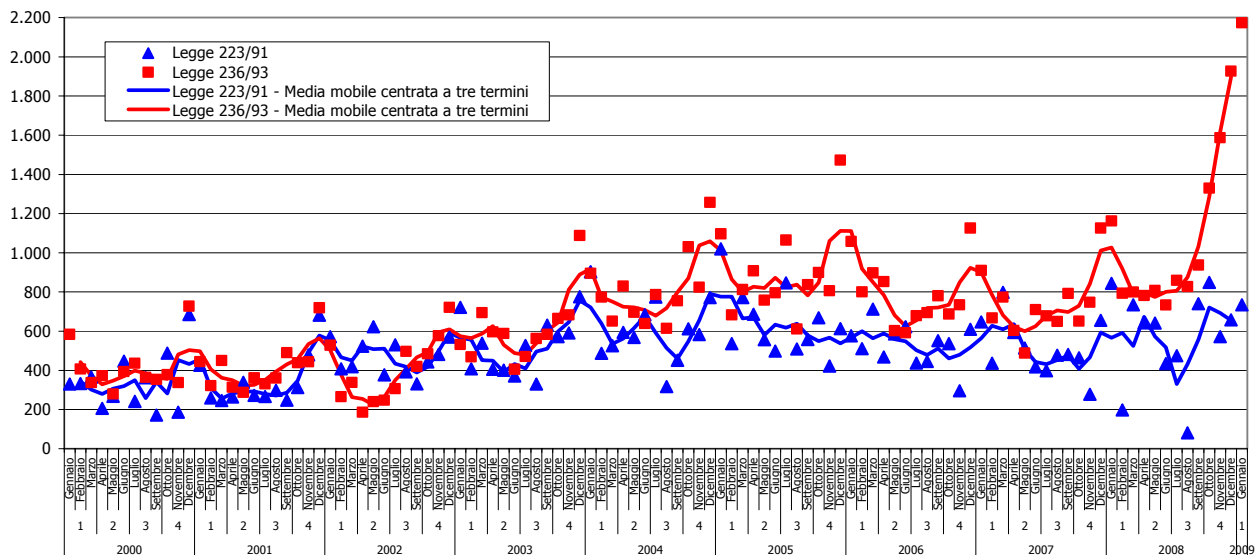
In fortissimo incremento sono risultati i licenziamenti individuali attivati dalle piccole imprese e, quindi, gli inserimenti in lista di mobilità ex l. 236/1993 (che danno diritto ai benefici fiscali per le aziende in caso di assunzione ma non all'indennità di mobilità): nel 2008 hanno sfiorato le 12.800 unità (contro le 8.800 dell'anno precedente), con un incremento pari al + 45%.

Graf. 4.1 – Inserimenti nelle liste di mobilità. Dati annuali 1993-2008



Fonte: elab. Veneto Lavoro su archivi Netlabor/SILL
(per il 2008 il dato sulla legge 223/91 è riferito alle approvazioni delle Commissioni provinciali per l'inserimento in lista di mobilità)

Graf. 4.2 – Inserimenti nelle liste di mobilità. Dati mensili. Anni 2000-2009



Fonte: elab. Veneto Lavoro su archivi Netlabor/SILL
(per il 2008-2009 i dati sulla legge 223/91 sono riferiti alle approvazioni delle Commissioni provinciali per l'inserimento in lista di mobilità)

³ L'inserimento nelle liste di mobilità decorre immediatamente dal giorno successivo al licenziamento. Esso è subordinato peraltro ad un'approvazione da parte della competente Commissione provinciale, approvazione che è successiva al licenziamento. Ciò spiega le differenze che ci possono essere (soprattutto a livello di dati mensili) qualora si consideri la data di approvazione dell'inserimento in lista anziché la data dell'avvio del suo effettivo decorso.

Segnali di ulteriore intensificazione dei licenziamenti da piccole imprese provengono dai dati relativi al mese di gennaio 2009: gli inserimenti in lista sono risultati circa 2.200 (**graf. 4.2**)⁴.

Le approvazioni di inserimenti in lista a seguito di licenziamento collettivo sono risultate 735. Occorre tener conto che la Commissione provinciale di Vicenza si è riunita, nel nuovo anno, solo agli inizi di febbraio (**tab. 4.1**).

Tab. 4.1 – Inserimenti in lista di mobilità ex l. 223/91 approvati dalle Commissioni provinciali del lavoro per mese. Anni 2008-2009

		Belluno	Padova	Rovigo	Treviso	Venezia	Verona	Vicenza	Totale
Legge 223/91									
2008	Gennaio	62	164	76	126	100	88	228	844
	Febbraio	0	0	33	129	17	19	0	198
	Marzo	10	272	7	114	28	82	221	734
	Aprile	108	108	0	160	70	57	140	643
	Maggio	0	68	76	172	115	30	180	641
	Giugno	63	32	11	49	77	66	137	435
	Luglio	28	144	2	67	79	32	123	475
	Agosto	0	0	7	74	0	0	0	81
	Settembre	93	136	8	77	68	164	194	740
	Ottobre	39	159	27	89	249	40	246	849
	Novembre	0	50	5	275	62	38	142	572
	Dicembre	44	43	3	212	86	122	148	658
	<i>Totale</i>	<i>447</i>	<i>1.176</i>	<i>255</i>	<i>1.544</i>	<i>951</i>	<i>738</i>	<i>1.759</i>	<i>6.870</i>
2009	Gennaio	50	178	10	261	93	143	0	735
Legge 236/93									
2008	Gennaio	50	352	173	193	220	96	297	1.381
	Febbraio	0	0	85	284	169	132	0	670
	Marzo	34	304	51	228	151	292	189	1.249
	Aprile	29	126	0	201	134	87	255	832
	Maggio	0	211	155	229	210	100	231	1.136
	Giugno	64	152	39	89	120	118	207	789
	Luglio	39	213	59	142	73	77	162	765
	Agosto	0	0	69	188	0	0	0	257
	Settembre	71	287	59	141	198	315	302	1.373
	Ottobre	56	336	88	205	199	125	297	1.306
	Novembre	0	190	90	546	242	150	243	1.461
	Dicembre	70	207	106	257	321	354	219	1.534
	<i>Totale</i>	<i>413</i>	<i>2.378</i>	<i>974</i>	<i>2.703</i>	<i>2.037</i>	<i>1.846</i>	<i>2.402</i>	<i>12.753</i>
2009	Gennaio	86	515	168	608	292	318	0	1.987

Fonte: elab. Veneto Lavoro su dati Amm.ni provinciali

Il maggior numero di licenziamenti collettivi e di conseguenti inserimenti approvati in lista 223/1991 è stato registrato in provincia di Treviso (**tab. 4.2**).

⁴ Mentre quelli approvati, nel medesimo mese, sono stati 1.987 (cfr. **tab. 4.1**).

Tab. 4.2 – Inserimenti in lista di mobilità ex l. 223/91 approvati dalle Commissioni provinciali del lavoro per Cpi di domicilio del lavoratore. Mese di gennaio 2009

Prov. di commissione	Domicilio del lavoratore (Cpi)	Totale lavoratori
Belluno	BELLUNO	27
	FELTRE	12
	PIEVE DI C.	10
	Fuori regione	1
	Totale	50
Padova	CAMPOSAMPIERO	5
	CONSELVE	3
	ESTE	34
	MONSELICE	13
	PADOVA	37
	PIOVE DI SACCO	15
	CITTADELLA	48
	Fuori provincia	22
	Fuori regione	1
	Totale	178
Rovigo	ADRIA	3
	BADIA POLESINE	4
	ROVIGO	1
	Fuori regione	2
	Totale	10
Treviso	CASTELFRANCO VENETO	18
	CONEGLIANO	47
	MONTEBELLUNA	45
	ODERZO	29
	PIEVE DI SOLIGO	22
	TREVISO	64
	VITTORIO VENETO	6
	Fuori provincia	23
	Fuori regione	7
Totale	261	
Venezia	CAVARZERE (Chioggia)	1
	CHIOGGIA	3
	DOLO	13
	IESOLO (S. donà di Piave)	2
	MESTRE	19
	MIRANO	16
	PORTOGRUARO	2
	SAN DONA' DI PIAVE	2
	VENEZIA	5
	Fuori provincia	28
	Fuori regione	2
	Totale	93
Verona	Affi	36
	Bovolone	5
	Legnago	14
	San Bonifacio	9
	VERONA	65
	Villafranca	7
	Fuori provincia	5
	Fuori regione	2
Totale	143	
Vicenza	Totale	n.d.
Totale complessivo		735

Fonte: elab. Veneto Lavoro su dati Commissioni provinciali

Osservando la composizione degli inserimenti in lista per settore di provenienza, si registra (**tab. 4.3**) che:

- i licenziamenti collettivi sono realizzati all'80% nell'ambito del manifatturiero. Nel corso del 2008-2009 si è contratto il peso dei licenziamenti dal comparto del tessile-abbigliamento mentre è cresciuto quello del comparto meccanico;
- i licenziamenti individuali realizzati nel manifatturiero a partire dal 2006 sono risultati inferiori alla metà complessiva; è particolarmente cresciuto, invece, il peso del settore delle costruzioni.

Tab. 4.3 – Composizione % degli inserimenti in lista di mobilità per settore. Anni 2000-2009

	2000	2001	2002	2003	2004	2005	2006	2007	2008	2008				2009
										1°trim.	2°trim.	3°trim.	4°trim.	
Legge 223/91														
Agricoltura	3,9	2,0	2,6	0,9	1,7	0,9	0,7	0,4	2,6	1,3	1,5	5,0	2,4	7,7
02-Estrattive	0,0	0,0	0,2	0,4	0,0	0,1	0,1	0,1	0,1	0,0	0,6	0,0	0,1	0,9
07-Ind.alimentari	3,1	2,4	1,8	3,2	3,3	3,6	3,5	2,5	4,2	3,9	6,6	4,3	2,4	0,0
08-Ind.tessile-abb.	25,1	27,2	24,1	29,1	21,9	25,7	23,3	30,9	18,9	22,7	19,6	14,3	18,5	13,7
09-Ind.conciliaria	9,7	6,4	4,7	6,4	10,6	10,8	8,6	6,1	9,7	8,8	12,2	9,2	9,2	0,9
10-Ind.del legno	2,0	3,6	3,6	2,9	2,5	2,5	3,8	1,8	1,9	3,3	0,8	1,1	2,0	0,9
11-Ind.carta-editoria	2,3	2,4	1,1	2,4	1,4	2,4	1,5	2,3	1,9	0,6	0,7	2,8	3,4	7,7
12-Fabbr.coke e raffinerie	0,1	0,1	0,3	0,5	0,3	0,2	0,1	0,2	0,1	0,2	0,2	0,1	0,1	0,0
13-Fabbr.prod.chimici	5,4	7,2	4,6	3,9	3,2	1,5	2,0	3,2	6,5	4,9	5,0	13,5	2,2	1,7
14-Fabbr.gomma e plastiche	1,2	1,4	0,7	1,4	1,6	2,6	2,7	3,0	1,6	2,9	2,7	0,5	0,2	0,9
15-Fabbr.prodotti non metall.	2,1	3,8	2,8	1,6	5,7	4,3	2,9	4,2	6,6	3,2	5,5	1,9	16,2	12,8
16-Metallurgia e prod.metalli	12,4	12,4	18,5	14,1	14,7	10,6	11,0	8,6	8,8	5,7	15,4	7,1	8,8	5,1
17-Fabbr.apparecchi meccanici	3,9	2,2	5,0	5,4	5,8	7,9	5,7	7,3	1,5	1,4	2,4	0,7	1,8	19,7
18-Fabbr.macchine elettriche	5,2	7,9	9,5	4,6	9,3	7,6	7,6	7,3	6,2	2,3	9,5	8,4	5,9	17,1
19-Fabbr.mezzi di trasporto	0,4	0,7	1,1	1,7	3,2	2,7	2,3	1,5	3,5	1,1	5,7	3,5	4,3	0,0
20-Altre manifatturiere	4,5	2,3	2,0	3,7	3,3	4,5	6,3	3,9	4,7	4,8	0,6	6,7	6,0	2,6
21-Energia, acqua e gas	0,0	0,9	1,1	0,2	0,0	0,0	0,1	0,0	0,1	0,0	0,0	0,0	0,6	0,0
Manifatturiero totale	77,4	80,9	80,9	81,2	86,8	86,8	81,3	82,9	76,3	65,9	87,0	74,1	81,5	82,9
Costruzioni	3,7	3,0	2,8	2,1	1,9	1,7	2,1	3,5	2,5	4,8	1,0	1,9	1,9	6,0
23-Commercio	3,7	4,9	4,5	5,5	3,5	5,1	5,9	3,3	5,4	6,6	7,0	6,9	1,3	0,0
24-Alberghi e ristoranti	0,5	0,7	0,1	0,6	0,8	0,4	1,2	1,7	2,1	0,5	0,1	4,0	3,6	0,0
25-Trasporti	7,2	5,0	6,0	4,3	1,7	1,6	3,3	4,2	4,5	9,2	0,1	4,9	2,3	2,6
26-Attività finanziarie	0,0	0,1	0,1	0,1	0,3	0,0	0,3	0,0	0,3	0,0	1,3	0,0	0,0	0,0
27-Attività mm.-servizi alle imprese	1,5	2,4	1,6	3,0	1,0	2,4	2,9	1,5	2,4	2,8	1,5	0,4	4,9	0,0
Altri servizi	2,2	1,0	1,2	2,0	2,4	1,0	2,3	2,4	3,7	8,9	0,0	2,7	2,0	0,0
Totale	100,0	100,0	100,0	100,0	100,0	100,0	100,0	100,0	100,0	100,0	100,0	100,0	100,0	100,0
Legge 236/93														
Agricoltura	2,6	1,8	1,7	1,6	1,8	1,4	1,4	1,6	1,2	1,7	0,9	1,6	0,7	0,7
02-Estrattive	0,0	0,0	0,0	0,0	0,1	0,1	0,1	0,1	0,1	0,0	0,0	0,0	0,2	0,4
07-Ind.alimentari	2,2	2,1	1,8	1,4	1,1	1,4	1,3	1,5	1,7	1,8	2,2	2,0	1,2	0,6
08-Ind.tessile-abb.	25,2	22,3	26,7	25,6	20,6	17,2	13,0	12,4	10,4	13,6	11,9	9,1	8,6	6,5
09-Ind.conciliaria	7,4	7,8	9,1	6,5	6,9	5,3	4,5	3,8	3,4	3,4	3,0	3,7	3,5	2,7
10-Ind.del legno	2,1	2,4	3,5	3,2	2,8	2,9	3,0	2,7	2,9	2,4	2,6	3,2	3,2	3,0
11-Ind.carta-editoria	1,2	1,4	1,6	1,5	1,6	1,5	1,7	1,5	2,0	1,6	1,7	2,6	2,1	1,3
12-Fabbr.coke e raffinerie	0,0	0,0	0,0	0,0	0,0	0,0	0,0	0,0	0,0	0,0	0,1	0,0	0,0	0,0
13-Fabbr.prod.chimici	0,7	0,4	0,6	0,9	0,5	0,5	0,6	0,6	0,6	0,5	0,3	0,5	0,9	0,6
14-Fabbr.gomma e plastiche	0,7	1,5	0,9	1,2	1,6	1,4	1,3	1,2	1,5	1,6	0,6	1,4	2,0	1,7
15-Fabbr.prodotti non metall.	1,3	1,4	2,1	2,1	2,6	2,6	2,1	2,4	2,2	2,3	1,4	2,4	2,4	2,7
16-Metallurgia e prod.metalli	6,5	8,8	7,2	7,8	9,5	10,0	8,8	7,5	7,3	6,1	7,4	6,9	8,2	10,1
17-Fabbr.apparecchi meccanici	1,0	1,9	1,7	1,5	1,7	2,2	2,2	2,4	1,8	1,8	3,4	1,3	1,4	1,5
18-Fabbr.macchine elettriche	2,9	4,5	2,6	4,2	4,5	3,8	3,3	3,6	2,9	3,2	2,8	2,9	2,8	4,1
19-Fabbr.mezzi di trasporto	0,5	1,0	0,6	0,3	0,4	0,8	0,8	0,5	0,4	0,2	0,4	0,4	0,6	0,3
20-Altre manifatturiere	2,2	3,8	3,9	4,4	4,6	5,9	6,2	5,1	4,8	4,3	4,2	4,5	5,6	5,5
21-Energia, acqua e gas	0,0	0,1	0,0	0,0	0,1	0,0	0,1	0,1	0,0	0,1	0,0	0,0	0,0	0,0
Manifatturiero totale	54,1	59,3	62,2	60,4	58,4	55,5	48,9	45,4	42,2	42,9	42,1	41,0	42,5	40,7
Costruzioni	6,0	5,2	3,6	5,8	7,1	8,2	9,5	12,7	17,1	15,4	16,2	14,3	20,0	15,8
23-Commercio	18,5	16,3	15,5	14,6	13,8	14,8	15,9	15,4	15,7	16,7	16,4	18,2	13,2	12,4
24-Alberghi e ristoranti	5,0	5,3	4,0	4,6	5,0	6,0	7,0	8,3	6,7	7,6	5,7	7,2	6,4	9,0
25-Trasporti	3,2	2,8	2,9	2,8	3,3	4,4	5,3	4,6	5,0	4,5	5,8	4,1	5,5	8,8
26-Attività finanziarie	0,5	0,5	1,0	0,3	0,5	0,5	0,8	0,6	0,7	0,8	0,6	0,8	0,6	0,6
27-Attività mm.-servizi alle imprese	4,8	5,0	5,2	4,7	5,9	5,3	6,3	6,1	6,5	6,3	6,5	7,4	6,1	7,2
Altri servizi	5,3	3,8	3,9	5,0	4,1	3,7	4,6	5,1	4,7	4,0	5,6	5,3	4,3	4,1
Totale	100,0	100,0	100,0	100,0	100,0	100,0	100,0	100,0	100,0	100,0	100,0	100,0	100,0	100,0

Fonte: elab. Veneto Lavoro su archivi Netlabor/SILL

Quanto alla composizione anagrafica dei lavoratori inseriti nelle liste di mobilità (**tab. 4.4**), si osserva la crescita degli stranieri: sono circa il 15% tra i licenziati collettivi e nel gennaio 2009 hanno sfiorato il 24% tra i licenziamenti individuali.

Per gli italiani si nota:

- un processo di attenuazione della caratterizzazione maschile dei licenziamenti collettivi (peraltro non elevatissima);
- un più significativo processo di riduzione della caratterizzazione femminile dei licenziamenti individuali, correlato con lo spostamento settoriale dai settori moda alle costruzioni e meccanica. Nel dato di gennaio 2009 la numerosità di uomini e donne è pressoché paritetica.

Tab. 4.4 – Composizione % degli inserimenti in lista di mobilità per genere e cittadinanza. Anni 2000-2009

		Donne		Uomini		Totale
		Straniere	Italiane	Stranieri	Italiani	
Legge 223/91						
2000		1,1	45,4	2,3	51,2	100,0
2001		1,0	45,5	2,3	51,2	100,0
2002		1,5	43,0	4,1	51,4	100,0
2003		2,2	42,7	5,4	49,7	100,0
2004		2,1	41,6	5,7	50,6	100,0
2005		2,5	44,6	7,5	45,5	100,0
2006		3,3	44,2	9,3	43,2	100,0
2007		4,2	45,1	8,2	42,5	100,0
2008		4,5	42,3	10,7	42,4	100,0
2008	1° trim.	7,6	42,0	15,6	34,8	100,0
	2° trim.	3,4	44,3	7,9	44,4	100,0
	3° trim.	3,1	44,9	11,1	40,8	100,0
	4° trim.	3,4	38,5	7,0	51,1	100,0
2009	Gennaio	4,3	39,3	9,4	47,0	100,0
Legge 236/93						
2000		1,9	69,2	2,5	26,4	100,0
2001		2,2	64,9	4,4	28,5	100,0
2002		2,7	66,2	4,0	27,1	100,0
2003		3,5	63,2	6,5	26,8	100,0
2004		4,2	57,7	8,9	29,2	100,0
2005		4,4	54,0	11,2	30,4	100,0
2006		5,0	52,4	11,5	31,1	100,0
2007		5,0	48,5	13,6	32,9	100,0
2008		5,0	42,3	18,7	34,0	100,0
2008	1° trim.	4,5	47,2	15,6	32,6	100,0
	2° trim.	6,3	41,3	20,0	32,5	100,0
	3° trim.	4,6	44,3	15,9	35,2	100,0
	4° trim.	4,9	38,7	21,5	35,0	100,0
2009	Gennaio	5,3	38,9	18,3	37,5	100,0

Fonte: elab. Veneto Lavoro su archivi Netlabor/SILL

Le unità locali di aziende che hanno attivato i licenziamenti collettivi a partire dal 2004 sono state circa 800-900; le piccole imprese che hanno dato luogo a licenziamenti individuali da 2.500 dei primi anni del decennio sono passate a oltre 8.000 nel 2008 (**tab. 4.5**).

Tab. 4.5 – Aziende che hanno dato luogo a licenziamenti e conseguenti inserimenti in lista di mobilità, per sede dell'unità locale

		2000	2001	2002	2003	2004	2005	2006	2007	2008
Belluno										
Legge 223/91*	Aziende	18	18	23	29	36	41	29	24	28
	Lavoratori inseriti in lista	157	274	187	298	325	447	203	177	246
Legge 236/93	Aziende	146	155	118	202	236	240	171	174	178
	Lavoratori inseriti in lista	222	285	187	340	443	363	251	302	217
Padova										
Legge 223/91*	Aziende	79	98	133	132	139	183	123	110	135
	Lavoratori inseriti in lista	627	610	850	728	1.013	1.303	693	725	812
Legge 236/93	Aziende	450	471	418	669	976	1.116	1.072	1.066	1.534
	Lavoratori inseriti in lista	846	840	776	1.231	1.721	1.889	1.798	1.782	2.287
Rovigo										
Legge 223/91*	Aziende	13	19	22	28	26	17	19	33	32
	Lavoratori inseriti in lista	191	200	235	222	306	139	177	266	177
Legge 236/93	Aziende	235	203	192	247	302	344	341	319	477
	Lavoratori inseriti in lista	464	423	463	573	662	646	586	598	799
Treviso										
Legge 223/91*	Aziende	73	90	118	153	233	246	236	194	176
	Lavoratori inseriti in lista	670	686	1.343	1.321	1.615	1.916	1.706	1.248	649
Legge 236/93	Aziende	447	474	540	705	986	1.246	1.110	982	1.679
	Lavoratori inseriti in lista	936	1.048	1.048	1.562	1.904	2.258	1.891	1.596	2.567
Venezia										
Legge 223/91*	Aziende	91	89	102	100	130	113	108	99	153
	Lavoratori inseriti in lista	827	589	892	605	861	620	769	582	779
Legge 236/93	Aziende	382	336	343	526	671	822	762	814	1.319
	Lavoratori inseriti in lista	798	575	554	902	1.148	1.336	1.151	1.261	1.865
Verona										
Legge 223/91*	Aziende	58	61	87	109	111	98	86	115	141
	Lavoratori inseriti in lista	482	655	774	897	974	921	529	892	710
Legge 236/93	Aziende	515	503	561	654	895	900	857	763	1.244
	Lavoratori inseriti in lista	945	981	997	1.199	1.677	1.548	1.386	1.265	1.855
Vicenza										
Legge 223/91*	Aziende	79	72	112	139	171	209	206	207	222
	Lavoratori inseriti in lista	820	757	986	1.741	1.613	1.766	1.863	1.842	1.063
Legge 236/93	Aziende	326	330	321	608	974	1.166	1.113	955	1.621
	Lavoratori inseriti in lista	585	590	608	1.182	1.782	2.160	1.958	1.568	2.459
Veneto										
Legge 223/91*	Aziende	411	447	597	690	846	907	807	782	887
	Lavoratori inseriti in lista	3.774	3.771	5.267	5.812	6.707	7.112	5.940	5.732	4.436
Legge 236/93	Aziende	2.501	2.472	2.493	3.611	5.040	5.834	5.426	5.073	8.052
	Lavoratori inseriti in lista	4.796	4.742	4.633	6.989	9.337	10.200	9.021	8.372	12.049
Unità locali extraregionali; lavoratori domiciliati in Veneto										
Legge 223/91*	Aziende	92	122	134	149	153	178	127	151	48
	Lavoratori inseriti in lista	200	250	262	286	355	404	251	310	111
Legge 236/93	Aziende	107	104	83	181	216	267	235	268	336
	Lavoratori inseriti in lista	132	132	98	258	283	347	285	374	408

* Per quanto riguarda la l. 223/1991, il dato relativo al 2008 è parziale.

Fonte: elab. Veneto Lavoro su archivi Netlabor/SILL