



VENETO LAVORO
Osservatorio & Ricerca

**LA DINAMICA DEGLI INGRESSI
IN STATO DI DISOCCUPAZIONE
DA GENNAIO 2003 A GENNAIO 2009**

MISURE/20

Febbraio 2009

1. Premessa

Di seguito si espongono i dati relativi ai flussi di entrata in stato di disoccupazione registrati negli archivi Sill (Sistema informativo lavoro locale) del Veneto alimentati dalle comunicazioni obbligatorie delle imprese e dai Centri per l'impiego.¹

Il periodo considerato va dal gennaio 2003 al gennaio 2009.

I movimenti analizzati si riferiscono a persone, di cittadinanza italiana o straniera, domiciliate in Veneto.

Le elaborazioni sono state condotte sugli archivi al 30 gennaio 2009.

I dati di seguito commentati si riferiscono ai flussi di entrata nello stato di disoccupazione "amministrativa", vale a dire accertata dai Centri per l'impiego, a seguito di:

- a. ingresso per iscrizione nell'elenco dei disoccupati e inoccupati a seguito di rilascio della "dichiarazione di disponibilità" (a cercare lavoro) o di inserimento nelle liste di mobilità (a seguito di licenziamento collettivo o individuale: tale inserimento comporta automaticamente la disponibilità a cercare lavoro, ad accettare offerte congrue di altre occasioni di lavoro o di formazione etc.); a partire da tale evento d'ingresso si inizia a maturare l'anzianità di disoccupazione;
- b. rientro automatico nello stato di disoccupazione a seguito di conclusione di brevi periodi di lavoro a termine (max 8 mesi ridotti a 4 mesi per i giovani under 25 e i laureati under 29) di lavoratori che in precedenza avevano già rilasciato la dichiarazione di disponibilità. Tale rientro consente di riprendere l'anzianità di disoccupazione maturata al momento dell'assunzione nel rapporto di lavoro a termine, rapporto che ha comportato, appunto, la sospensione della suddetta anzianità.

2. La dinamica di crescita: indicazioni per il quinquennio 2003-2008 e primi dati per il 2009

Dai dati riportati in **tab. 1** si evidenzia che:

- a. i movimenti totali, intesi come somma di ingressi e rientri, nel 2008 sono stati **oltre 170.000**: risultano in continuo aumento, ad un ritmo di **circa il 10% annuo**;
- b. particolarmente rilevante risulta, nel quinquennio considerato (2003-2008) l'incremento dei rientri a seguito di conclusione di brevi rapporti di lavoro a termine: ciò è evidentemente correlato con la crescita, segnalata ormai da una pluralità di indicatori, del numero di rapporti di lavoro a termine complessivamente attivati nel sistema economico;
- c. il numero di nuovi ingressi (a seguito di dichiarazione di disponibilità o inserimento in lista) è risultato nel 2008 di poco superiore a quello dei rientri: 89.000 contro 83.000; nel 2007 i due valori erano giunti a equivalersi;
- d. la dinamica degli ingressi era stata particolarmente sostenuta nel 2004-2005 per poi diminuire nel 2006 e crescere leggermente nel 2007 (in sintonia quindi con l'andamento ciclico dell'economia) mentre nel 2008 è ritornata a crescere significativamente (**+14%**);
- e. gli ingressi coinvolgono in grandissima maggioranza persone che hanno già avuto esperienze recenti o lontane di occupazione; i flussi di quanti sono alla ricerca della prima occupazione pesano per circa il **15%** del totale degli ingressi (e quindi per il 7% sul totale dei movimenti, inclusi i rientri).

¹ In questo numero di "Misure" oggetto delle statistiche sono gli "eventi" di entrata in disoccupazione. Una medesima persona, in un arco temporale lungo, può essere coinvolta da una molteplicità di eventi. Pertanto non si possono interpretare queste statistiche come automaticamente riferibili anche a persone. E' peraltro evidente che quanto più breve è il periodo analizzato, tanto maggiore è la probabilità che il rapporto tra persone ed eventi sia 1:1. A livello mensile, pertanto, i dati sui movimenti possono essere ritenuti una buona *proxy* anche delle persone interessate. In un numero successivo di "Misure" si porterà esplicitamente l'attenzione sul numero di persone coinvolte nei flussi qui illustrati, presentando anche dati relativi allo stock di disoccupati.

Tab. 1 – Veneto. Ingressi in disoccupazione di cittadini domiciliati in Veneto

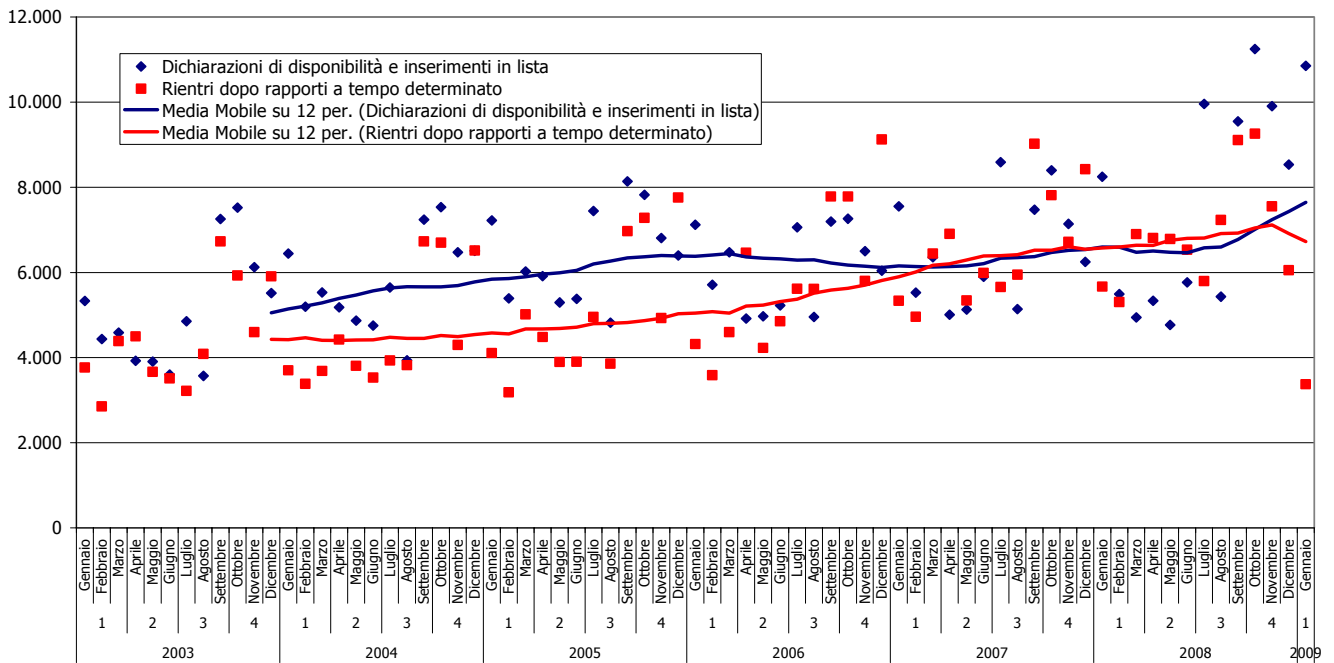
			Ingressi a seguito di dichiarazioni di disponibilità o inserimento in lista di mob.			Rientri dopo sospensione per lavoro a termine	TOTALE
			Disoccupati	In cerca prima occupazione	Totale		
2003			47.395	13.242	60.637	53.149	113.786
2004			55.927	13.380	69.307	54.523	123.830
2005			63.160	13.491	76.651	60.336	136.987
2006			60.261	13.174	73.435	69.755	143.190
2007			64.456	14.006	78.462	78.539	157.001
2008			75.984	13.204	89.188	83.000	172.188
2008	1° trim.	Gennaio	7.091	1.160	8.251	5.667	13.918
		Febbraio	4.538	953	5.491	5.305	10.796
		Marzo	4.189	756	4.945	6.900	11.845
		Totale	15.818	2.869	18.687	17.872	36.559
	2° trim.	Aprile	4.527	811	5.338	6.810	12.148
		Maggio	3.898	873	4.771	6.785	11.556
		Giugno	4.534	1.231	5.765	6.534	12.299
		Totale	12.959	2.915	15.874	20.129	36.003
	3° trim.	Luglio	8.544	1.415	9.959	5.798	15.757
		Agosto	4.586	846	5.432	7.232	12.664
		Settembre	7.805	1.743	9.548	9.108	18.656
		Totale	20.935	4.004	24.939	22.138	47.077
	4° trim.	Ottobre	9.646	1.602	11.248	9.258	20.506
		Novembre	8.728	1.176	9.904	7.552	17.456
		Dicembre	7.898	638	8.536	6.051	14.587
		Totale	26.272	3.416	29.688	22.861	52.549
2009	1° trim.	Gennaio	9.859	994	10.853	3.373	14.226

Fonte: elab. Veneto Lavoro su archivi Sill

Per avere una maggior aderenza alla dinamica congiunturale dobbiamo analizzare le dinamiche mensili. Si evidenzia (cfr. il **graf. 1** per i valori assoluti e il **graf. 2** per le variazioni tendenziali) una netta crescita, negli ultimi mesi del 2008, dei nuovi ingressi (con valori che si vanno aggirando attorno ai 10.000 mensili) mentre risultano ridursi i rientri dopo lavoro a termine. La crescita dei nuovi ingressi è indice delle difficoltà che anche l'economia reale del Veneto sta attraversando, come attestato da numerosi indicatori (pil e produzione industriale *in primis*), difficoltà che si traducono in incrementi dei licenziamenti e in contrazione delle assunzioni.

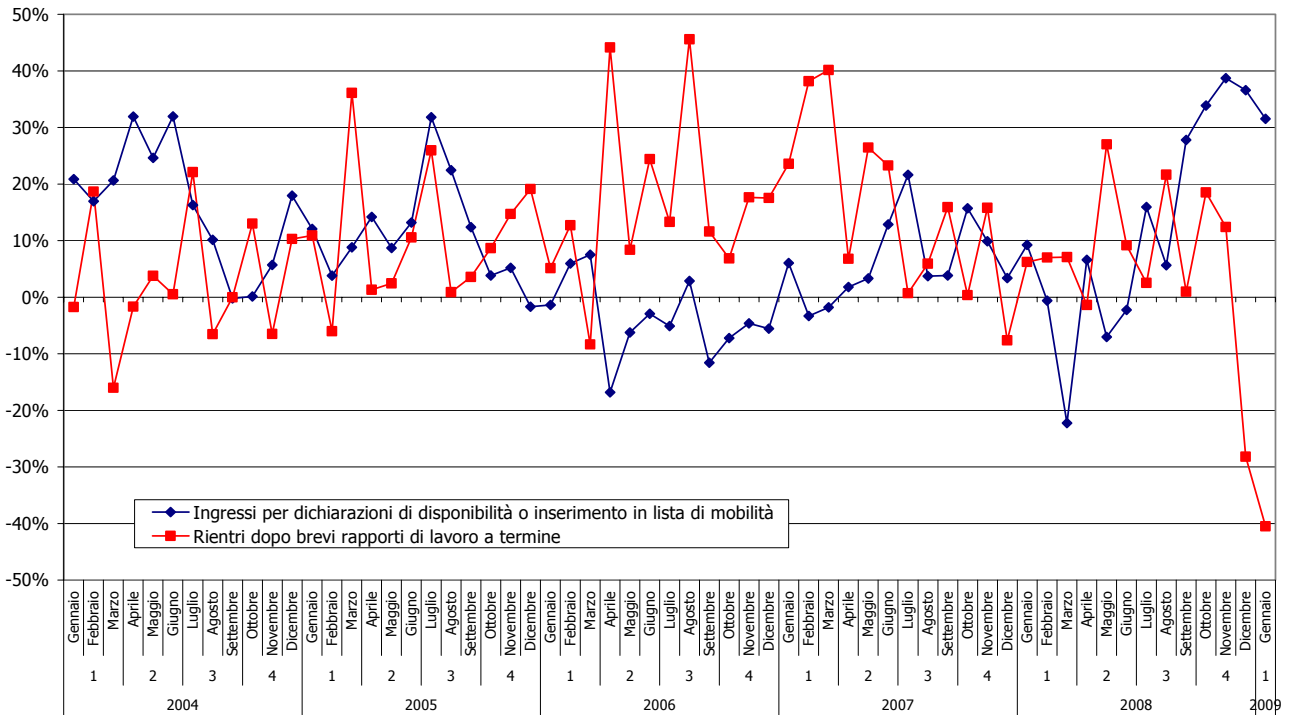
La riduzione dei "rientri" – per quanto il dato sia provvisorio perché non sono state completate tutte le operazioni di implementazione dell'archivio e sia quindi suscettibile di aggiustamenti – riflette la contrazione della movimentazione dei lavoratori mediante rapporti di lavoro a termine: se si vanno riducendo le assunzioni è ovvio che si riducono, di conseguenza, i "rientri" nello stato di disoccupazione (e aumentano quindi le durate).

Graf. 1 – Veneto. Ingressi in disoccupazione per mese, 2003-2009



Fonte: elab. Veneto Lavoro su archivi Sill

Graf. 2 – Variazioni tendenziali del numero di ingressi in disoccupazione. Confronto con il corrispondente mese dell'anno precedente



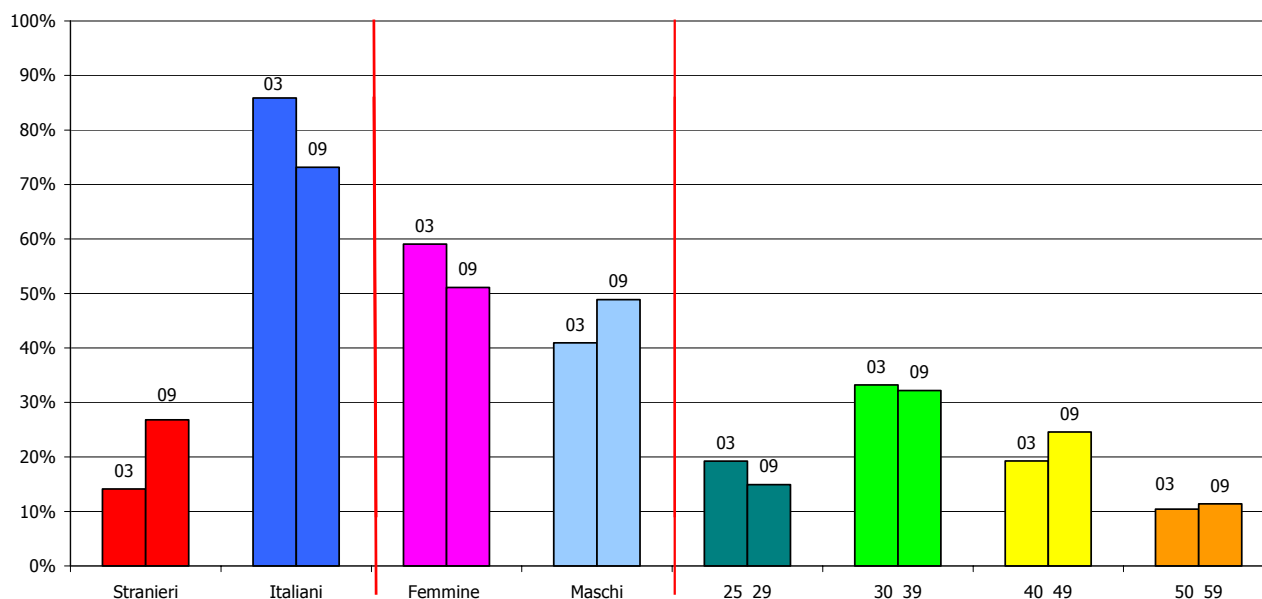
Fonte: elab. Veneto Lavoro su archivi Sill

3. Note sulla composizione dei flussi

Oltre a crescere quantitativamente, i flussi di entrata in stato di disoccupazione sono cambiati quanto a composizione dei soggetti coinvolti.

Dai dati riportati in **graf. 3**, dove si pone a confronto la composizione osservata a gennaio 2003 con quella osservata a gennaio 2009, si ricava che:

Graf. 3 – Flussi complessivi di ingresso e rientro nello stato di disoccupazione: cambiamenti nella composizione tra gennaio 2003 e gennaio 2009 per cittadinanza, genere e classe d'età



Fonte: elab. Veneto Lavoro su archivi Sill

- nella composizione per cittadinanza, gli stranieri sono fortemente cresciuti, passando dal 14% al 27% (nello stesso periodo l'incidenza degli stranieri sul totale delle assunzioni è passata dal 16% al 25%);
- la composizione per genere ha teso a riequilibrarsi, con un forte calo relativo della componente femminile: da un rapporto pari a circa 60/40 nel 2003 si è passati ad un rapporto 50/50 nel 2008;
- nella composizione per età al calo relativo dei 25-29enni e, in misura inferiore, dei 30enni ha fatto da contraltare la crescita dei quarantenni e, in minor misura, dei cinquantenni.

4. La componente straniera della disoccupazione

La modificazione più rilevante che sta intervenendo nella composizione dei flussi è senz'altro quella ascrivibile alla componente straniera. La **tab. 2** consente di apprezzare distintamente questa tendenza, articolandola per genere.

Nel quinquennio 2003-2008 la crescita complessiva delle entrate in disoccupazione (ingressi + rientri) di cittadini stranieri è stata pari a circa il **130%** sia per la componente femminile che per quella maschile, mentre per gli italiani il valore analogo è stato pari al **36%**.

**Tab. 2 – Veneto. Ingressi in disoccupazione di cittadini domiciliati in Veneto.
Composizione per genere e cittadinanza**

	Femmine					Maschi					TOTALE
	Ingressi a seguito di dichiarazioni di disponibilità o inserimento in lista di mob.			Rientri dopo sospensione per lavoro a termine	Totale	Ingressi a seguito di dichiarazioni di disponibilità o inserimento in lista di mob.			Rientri dopo sospensione per lavoro a termine	Totale	
	Disoccupati	In cerca prima occupazione	Totale			Disoccupati	In cerca prima occupazione	Totale			
Stranieri											
2003	2.725	2.198	4.923	2.809	7.732	4.446	1.400	5.846	4.517	10.363	18.095
2004	3.734	2.356	6.090	3.192	9.282	6.163	1.630	7.793	5.755	13.548	22.830
2005	4.547	2.305	6.852	3.870	10.722	7.057	1.315	8.372	6.806	15.178	25.900
2006	4.861	2.457	7.318	5.114	12.432	6.825	1.204	8.029	8.940	16.969	29.401
2007	6.217	2.887	9.104	6.320	15.424	8.107	1.632	9.739	9.939	19.678	35.102
2008	7.943	2.724	10.667	7.061	17.728	11.683	1.885	13.568	10.581	24.149	41.877
var. % 2007-2008	28%	-6%	17%	12%	15%	44%	16%	39%	6%	23%	19%
var. % 2003-2008	191%	24%	117%	151%	129%	163%	35%	132%	134%	133%	131%
Italiani											
2003	24.391	6.284	30.675	29.147	59.822	15.833	3.360	19.193	16.676	35.869	95.691
2004	27.312	6.011	33.323	29.537	62.860	18.718	3.383	22.101	16.039	38.140	101.000
2005	30.392	6.108	36.500	31.975	68.475	21.164	3.763	24.927	17.685	42.612	111.087
2006	29.244	5.856	35.100	35.037	70.137	19.331	3.657	22.988	20.664	43.652	113.789
2007	29.996	5.759	35.755	41.323	77.078	20.136	3.728	23.864	20.957	44.821	121.899
2008	32.939	4.975	37.914	42.008	79.922	23.419	3.620	27.039	23.350	50.389	130.311
var. % 2007-2008	10%	-14%	6%	2%	4%	16%	-3%	13%	11%	12%	7%
var. % 2003-2008	35%	-21%	24%	44%	34%	48%	8%	41%	40%	40%	36%

Fonte: elab. Veneto Lavoro su archivi Sill

L'incidenza della presenza straniera non è affatto omogenea nel territorio. La **tab. 3** consente di precisare in quali aree la quota di disoccupati attribuibile a lavoratori stranieri è maggiore. Si evidenzia in particolare il forte peso della componente straniera (oltre il 40%) nei territori dei Centri per l'impiego di Pieve di Soligo, Oderzo e Arzignano. Ai limiti inferiori (meno del 10%) troviamo Chioggia e Adria mentre su valori compresi tra il 10 e il 15% si posizionano altri Centri per l'impiego dell'area montana (Pieve di Cadore, Agordo) e della bassa pianura veneta (Monselice, Rovigo, Legnago).

**Tab. 3 – Veneto. Ingressi in disoccupazione di cittadini domiciliati in Veneto.
Dati per Centro per l'impiego e incidenza stranieri**

	Quota degli stranieri				Totale flussi			
	Ingressi a seguito di dichiarazioni di disponibilità o inserimento in lista di mob.		Rientri dopo sospensione per lavoro a termine	Totale	Ingressi a seguito di dichiarazioni di disponibilità o inserimento in lista di mob.		Rientri dopo sospensione per lavoro a termine	Totale
	Disoccupati	In cerca prima occupazione			Disoccupati	In cerca prima occupazione		
Veneto	26%	35%	21%	24%	75.984	13.204	83.000	172.188
Centri per l'impiego								
PIEVE DI SOLIGO	44%	53%	41%	44%	708	128	417	1.253
ARZIGNANO	39%	39%	48%	43%	1.575	229	1.445	3.249
ODERZO	39%	41%	43%	41%	1.477	201	1.329	3.007
MONTEBELLUNA	35%	42%	36%	36%	2.440	417	2.267	5.124
CAMPOSAMPIERO	32%	47%	34%	35%	1.404	428	1.294	3.126
CASTELFRANCO VENETO	33%	32%	35%	34%	2.392	319	2.112	4.823
PADOVA	36%	43%	29%	33%	5.306	1.078	4.572	10.956
CONEGLIANO	31%	41%	33%	33%	1.805	266	1.772	3.843
LONIGO	32%	27%	34%	33%	1.042	158	891	2.091
CITTADELLA	28%	37%	30%	30%	1.631	644	1.363	3.638
VERONA	31%	42%	21%	28%	4.610	955	4.625	10.190

(segue)

	Quota degli stranieri				Totale flussi			
	Ingressi a seguito di dichiarazioni di disponibilità o inserimento in lista di mob.		Rientri dopo sospensione per lavoro a termine	Totale	Ingressi a seguito di dichiarazioni di disponibilità o inserimento in lista di mob.		Rientri dopo sospensione per lavoro a termine	Totale
	Disoccupati	In cerca prima occupazione			Disoccupati	In cerca prima occupazione		
VENEZIA	29%	43%	24%	27%	5.764	556	7.945	14.265
VALDAGNO	22%	43%	28%	27%	1.004	179	999	2.182
TREVISI	26%	34%	25%	26%	5.528	1.213	5.792	12.533
SAN BONIFACIO	29%	34%	22%	26%	1.357	145	1.322	2.824
AFFI	27%	39%	22%	25%	663	84	810	1.557
BASSANO DEL GRAPPA	21%	31%	26%	24%	2.460	482	2.498	5.440
VICENZA	26%	37%	19%	24%	3.606	644	3.254	7.504
SCHIO-THIENE	23%	38%	22%	24%	2.526	498	2.679	5.703
SAN DONA' DI PIAVE	27%	39%	20%	23%	3.204	238	4.734	8.176
VITTORIO VENETO	25%	27%	20%	23%	807	125	615	1.547
FELTRE	25%	37%	18%	23%	1.103	188	1.061	2.352
ABANO TERME	20%	29%	22%	22%	903	213	765	1.881
VILLAFRANCA DI VERONA	24%	25%	18%	22%	827	146	725	1.698
BOVOLONE	24%	34%	18%	22%	719	114	828	1.661
DOLO	20%	37%	18%	20%	1.955	339	2.384	4.678
CONSELVE	19%	28%	16%	19%	662	135	579	1.376
BELLUNO	19%	18%	18%	18%	2.076	370	1.307	3.753
MONTAGNANA	21%	41%	11%	18%	765	143	706	1.614
PIOVE DI SACCO	19%	26%	13%	17%	1.162	220	1.143	2.525
MIRANO	19%	30%	13%	17%	1.908	336	1.985	4.229
PORTOGRUARO	21%	27%	12%	15%	2.157	212	3.475	5.844
ESTE	15%	29%	12%	15%	930	217	741	1.888
BADIA POLESINE	19%	25%	11%	15%	1.167	167	1.610	2.944
ROVIGO	17%	29%	10%	14%	1.900	417	2.729	5.046
MONSELICE	15%	23%	11%	14%	1.129	187	1.147	2.463
AGORDO	23%	42%	11%	14%	220	24	916	1.160
LEGNAGO	16%	20%	10%	13%	953	182	1.334	2.469
PIEVE DI CADORE	12%	18%	10%	11%	1.180	49	1.677	2.906
ADRIA	8%	14%	5%	7%	1.680	344	2.497	4.521
CHIOGGIA	8%	20%	4%	6%	1.279	214	2.656	4.149
Province								
TREVISI	31%	37%	31%	32%	15.157	2.669	14.304	32.130
VICENZA	27%	36%	27%	27%	12.213	2.190	11.766	26.169
PADOVA	27%	37%	23%	27%	13.892	3.265	12.310	29.467
VERONA	28%	36%	19%	25%	9.129	1.626	9.644	20.399
VENEZIA	23%	35%	17%	21%	16.267	1.895	23.179	41.341
BELLUNO	19%	25%	14%	17%	4.579	631	4.961	10.171
ROVIGO	14%	22%	8%	12%	4.747	928	6.836	12.511

Fonte: elab. Veneto Lavoro su archivi Sill