



LA SITUAZIONE SOCIOECONOMICA DEL VENETO



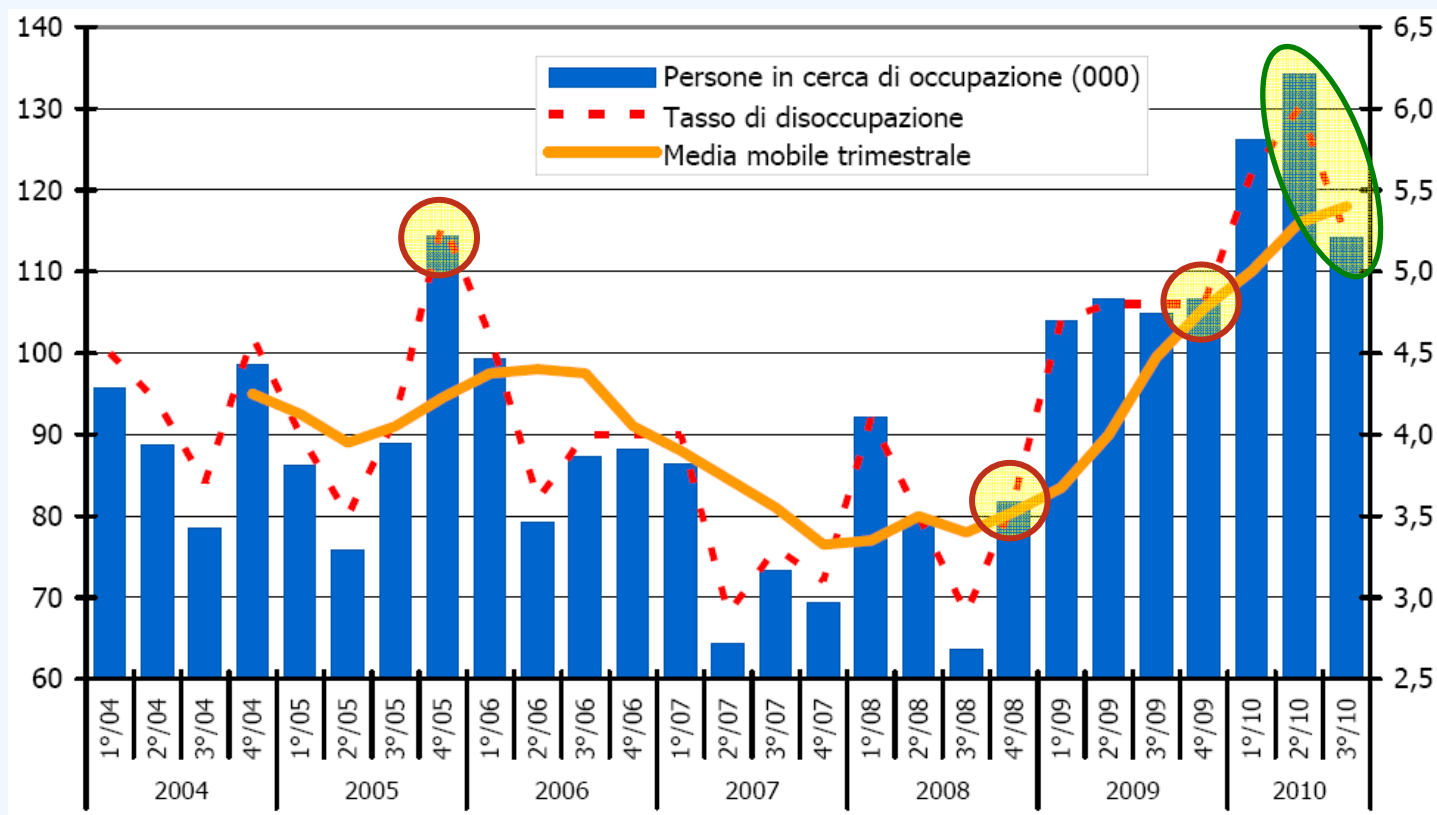
Local Area Network s.r.l.

Sede legale: via Festari, 15 – 36078 Valdagno (VI). Sede operativa: p.tta Gasparotto, 8 – 35131 Padova
P.I. e C.F. 03916980281 - Tel. 049 8046411 – Fax 049 8046444 – www.lanservizi.com - info@lanservizi.com



LA SITUAZIONE SOCIOECONOMICA DEL VENETO

LA DISOCCUPAZIONE



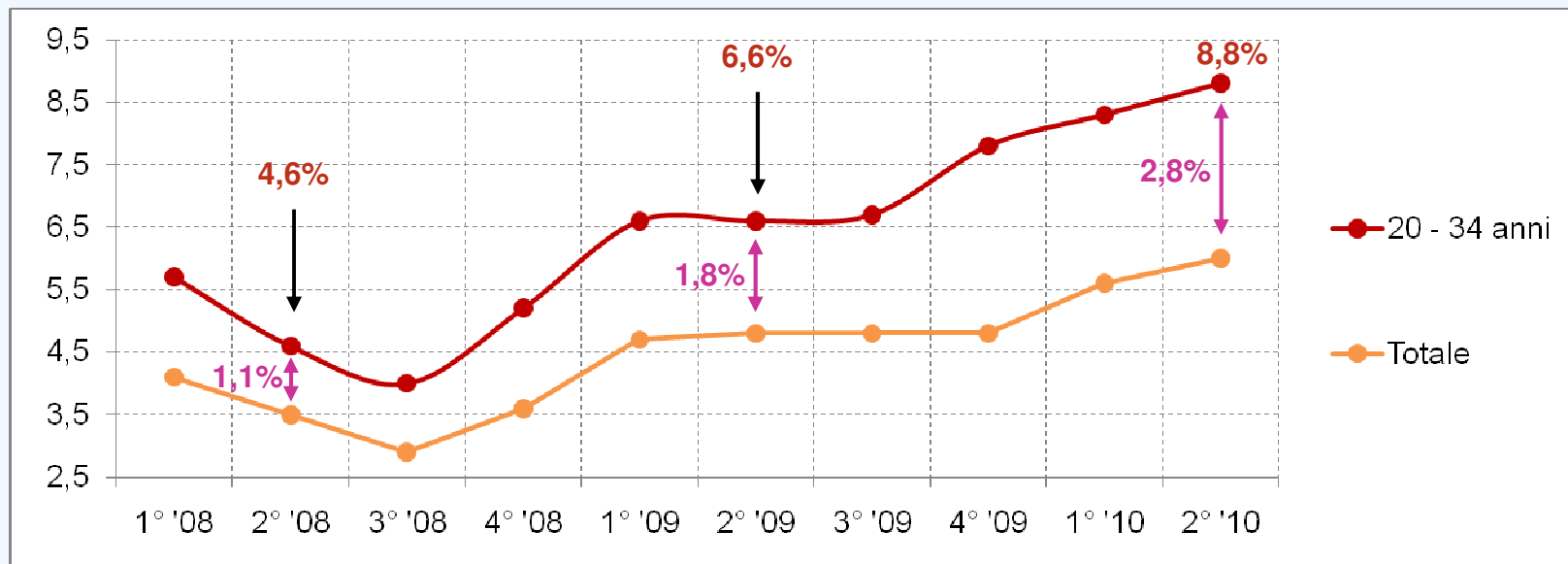
I disoccupati in Veneto nel 3° trimestre 2010 sono circa 114 mila, in discesa rispetto al picco del 2° trimestre (134 mila). Si riduce il tasso di disoccupazione, passato dal 6% al 5,2%.

ATTENZIONE: le serie storiche mostrano che in fasi di crisi il 4° trimestre segna ulteriori picchi rispetto al periodo precedente.



GIOVANI E LAVORO / 1

Tasso di disoccupazione dai 20 ai 34 anni

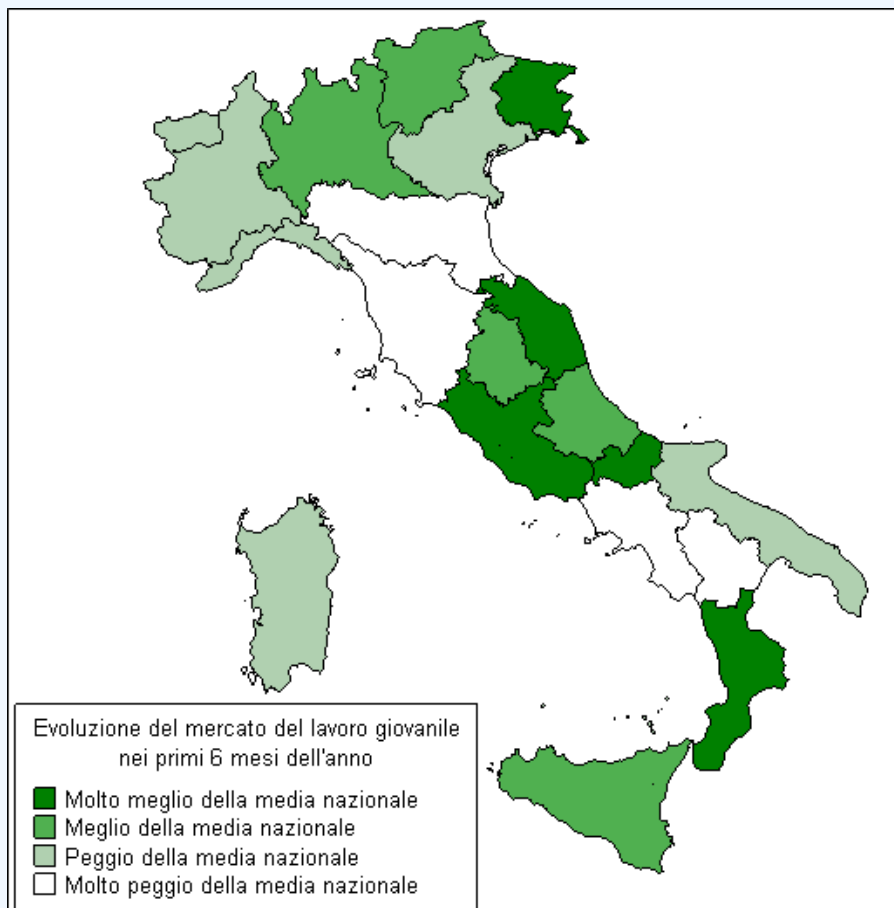


La disoccupazione giovanile in Veneto sta crescendo ad un ritmo quasi doppio rispetto a quella complessiva.



GIOVANI E LAVORO / 2

Evoluzione del mercato del lavoro dei giovani dai 15 ai 34 anni nel 1° semestre 2010



		VENETO	ITALIA
TASSO DI DISOCCUPAZIONE	1° SEM. '10	9,9	16,1
	VAR. % 1°'09 / 1°'10	2,3	2,4
TASSO DI OCCUPAZIONE	1° SEM. '10	57,0	45,8
	VAR. % 1°'09 / 1°'10	-3,3	-2,1
INCID. % OCCUPATI A T. INDET. SUL TOTALE	1° SEM. '10	66,3	61,2
	VAR. % 1°'09 / 1°'10	-2,1	-1,2
INCID. % OCCUPATI PRECARI SUL TOTALE	1° SEM. '10	24,2	30,0
	VAR. % 1°'09 / 1°'10	-0,3	2,4
RETRIB. MEDIA (EURO) LAV. DIPENDENTI	1° SEM. '10	1.145	1.072
	VAR. % 1°'09 / 1°'10	4,7	2,3

Veneto a metà classifica nella graduatoria regionale, leggermente al di sotto della media Italia.

I disoccupati sono circa 67 mila (13.300 in più rispetto al 2009). Gli occupati 613.300 (-48.100). I precari sono 148.640.



STRANIERI E LAVORO

Numero di disoccupati, I trim 2010

	Stranieri	Totale
Trentino A.A.	6.104	21.437
Veneto	32.709	126.095
Friuli V.G.	8.127	34.703
NordEst	46.940	182.235

Tasso di disoccupazione, I trim 2010

	Stranieri	Totale
Trentino A.A.	14,2	4,4
Veneto	12,8	5,6
Friuli V.G.	15,5	6,3
NordEst	13,4	5,5

*Variazione % del numero di disoccupati dal
II trim 2008 al I trim 2010*

	Stranieri	Totale
Trentino A.A.	93,4	53,8
Veneto	53,8	59,3
Friuli V.G.	47,5	42,1
NordEst	56,9	55,1

*Variazione assoluta del numero di
disoccupati dal II trim 2008 al I trim 2010
e incidenza % degli stranieri / totale*

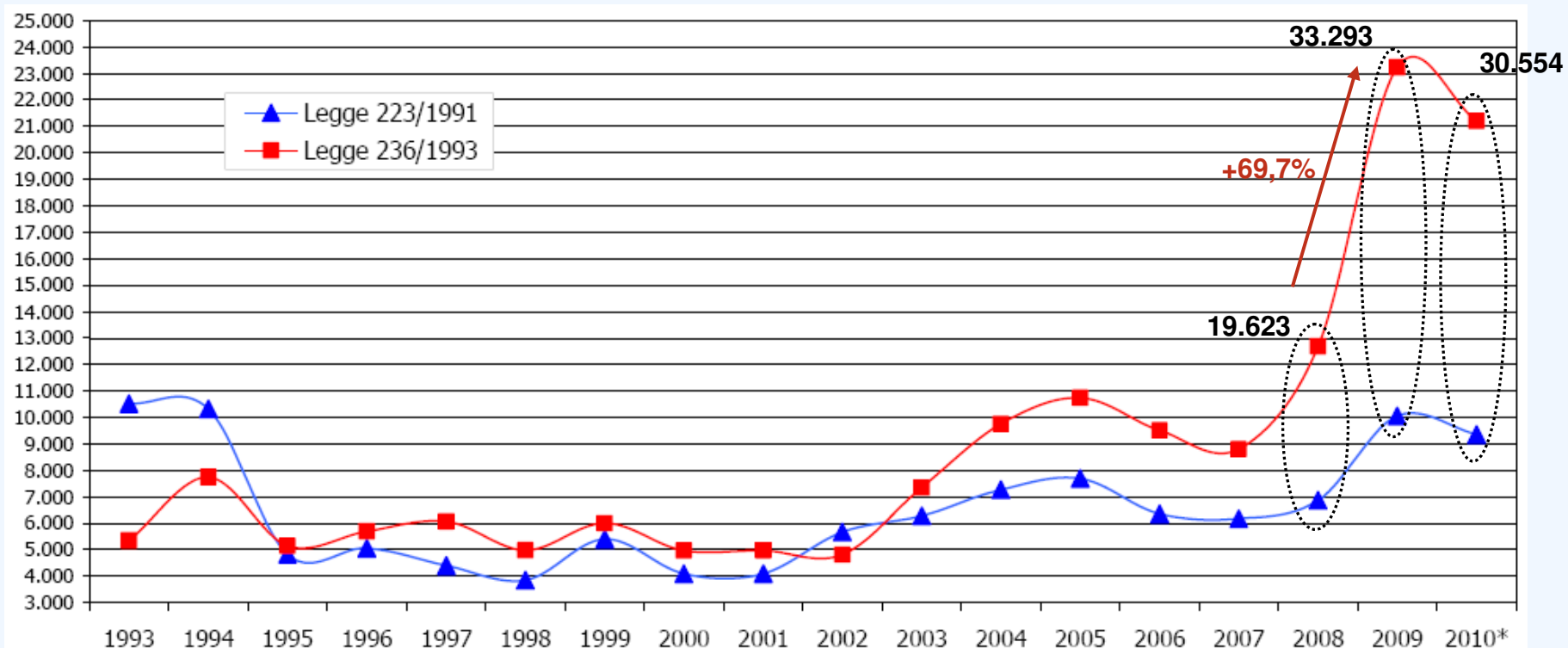
	Stranieri	Totale	Stranieri / totale
Trentino A.A.	2.948	7.498	39,3
Veneto	11.449	46.945	24,4
Friuli V.G.	2.618	10.279	25,5
NordEst	17.015	64.721	26,3

In Veneto dall'inizio della crisi e fino al I° trimestre 2010 hanno perso il lavoro circa 11.500 stranieri. Circa un posto di lavoro su quattro perso è dunque di stranieri. Nella prima parte del 2010 gli stranieri disoccupati in Veneto sono poco meno di 33 mila, con un tasso di disoccupazione più che doppio rispetto a quello totale.



LICENZIAMENTI

Inserimenti nelle liste di mobilità in Veneto dal 1993 a novembre 2010

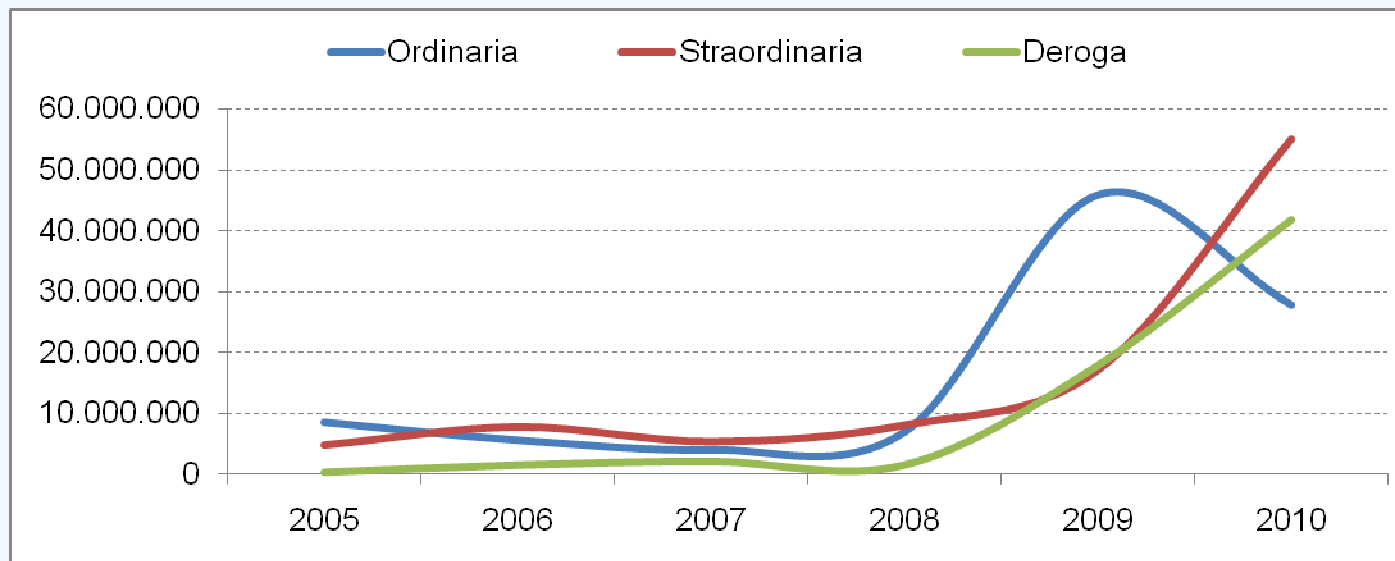


	Novembre 2009	Novembre 2010	Var % Nov 2009 / Nov 2010	Gen-Nov 2009	Gen-Nov 2010	Var % Gen-Nov 2009 / 2010
L. 223/91	1.052	1.075	2,2%	9.506	9.350	-1,6%
L. 236/93	2.123	2.131	0,4%	21.495	21.204	-1,4%
TOTALE	3.175	3.206	1,0%	31.001	30.554	-1,4%



LA CASSA INTEGRAZIONE

Ore autorizzate di cassa integrazione in Veneto dal 2005 al 2010



La situazione a dicembre 2010

	Dicembre 2009	Dicembre 2010	Var % Dic 2009 / Dic 2010	2009	2010	Var % 2009 / 2010
ORDINARIA	3.608.584	1.329.717	-63,2%	45.855.124	27.764.988	-39,5%
STRAORDINARIA	3.773.145	2.587.715	-31,4%	17.145.957	55.154.587	221,7%
DEROGA	4.535.809	2.443.930	-46,1%	17.871.288	41.898.087	134,4%
TOTALE	11.917.538	6.361.362	-46,6%	80.872.369	124.817.662	54,3%



APERTURE DI CRISI

Aziende e lavoratori coinvolti nelle aperture di crisi
nel 2008, 2009 e nei primi 11 mesi del 2010

	2008	2009	Gen-Nov 2010	Var % Gen-Nov 2009 / 2010
AZIENDE	335	1.189	1.321	23,5%
LAVORATORI	6.717	30.988	27.214	-3,0%

Nei primi 11 mesi del 2010:

- 526 nella metalmeccanica, 125 nel legno e arredo
- 786 in aziende fino a 50 dipendenti
- 884 hanno previsto la mobilità, in gran parte per crisi di mercato
- oltre 27 mila lavoratori coinvolti su 81.500 circa (29,4%)

PROCEDURE DI CRISI CONCLUSE

Aziende e lavoratori coinvolti nelle procedure di crisi concluse
con o senza accordi nei primi 11 mesi del 2009 e del 2010

	Gen-Nov 2009	Gen-Nov 2010	Var % Gen-Nov 2009 / 2010
AZIENDE	1.039	1.143	10,0%
LAVORATORI	38.081	34.893	-8,4%

Nei primi 11 mesi del 2010:

- 468 nella metalmeccanica, 93 nel legno e arredo
- 738 in aziende fino a 50 dipendenti
- 642 riduzione per crisi mercato, 104 per fallimento
- Coinvolto il 47% degli organici aziendali totali; oltre 5.700 in mobilità.



L'INDEBITAMENTO DELLE IMPRESE

Valori assoluti a settembre 2010 e confronto con lo stesso periodo del 2008

	Debiti (mln. Euro)	Sofferenze (mln. Euro)	Inc. % sofferenze 2008	Inc. % sofferenze 2010	Var. % debiti 2008 / 2010
VENETO	103.462	6.017	3,2	5,8	1,7
ITALIA	956.019	7.993	3,5	5,8	1,5

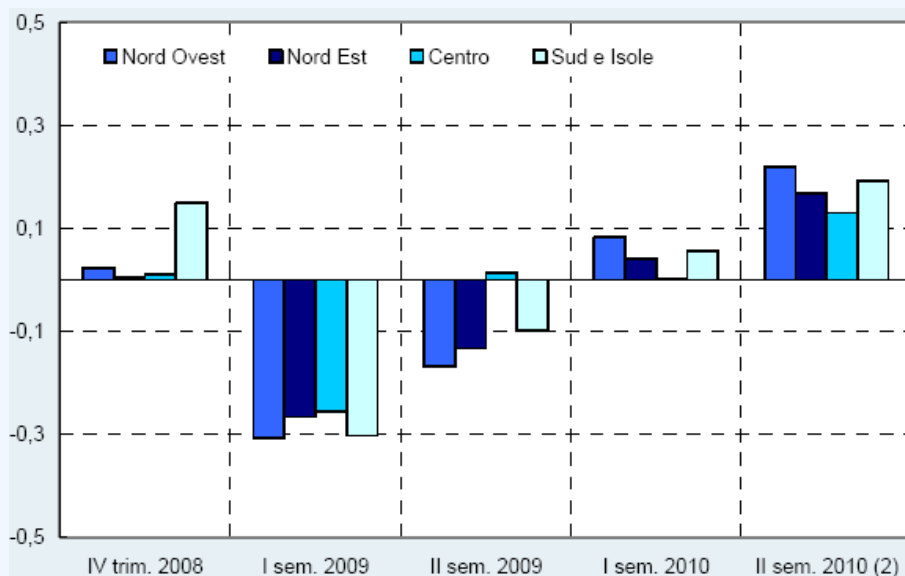
L'indebitamento complessivo delle imprese è aumentato dal settembre 2008 dell'1,7% ; la crescita decisamente contenuta mostra come gli istituti di credito abbiano operato una stretta sull'erogazione dei prestiti.

Peggiora l'affidabilità del sistema imprenditoriale veneto: le sofferenze sui debiti sono passate dal 3,2% di settembre 2008 al 5,8% del 2010.

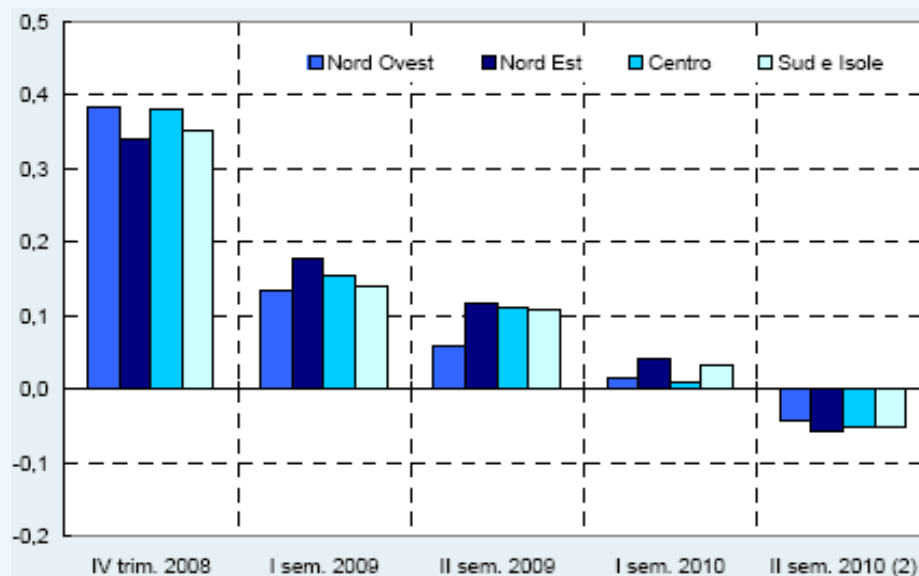


DOMANDA E OFFERTA DI CREDITO ALLE IMPRESE

Domanda
Espansione (+) / contrazione (-)



Offerta
Irrigidimento (+) / allentamento (-) delle condizioni



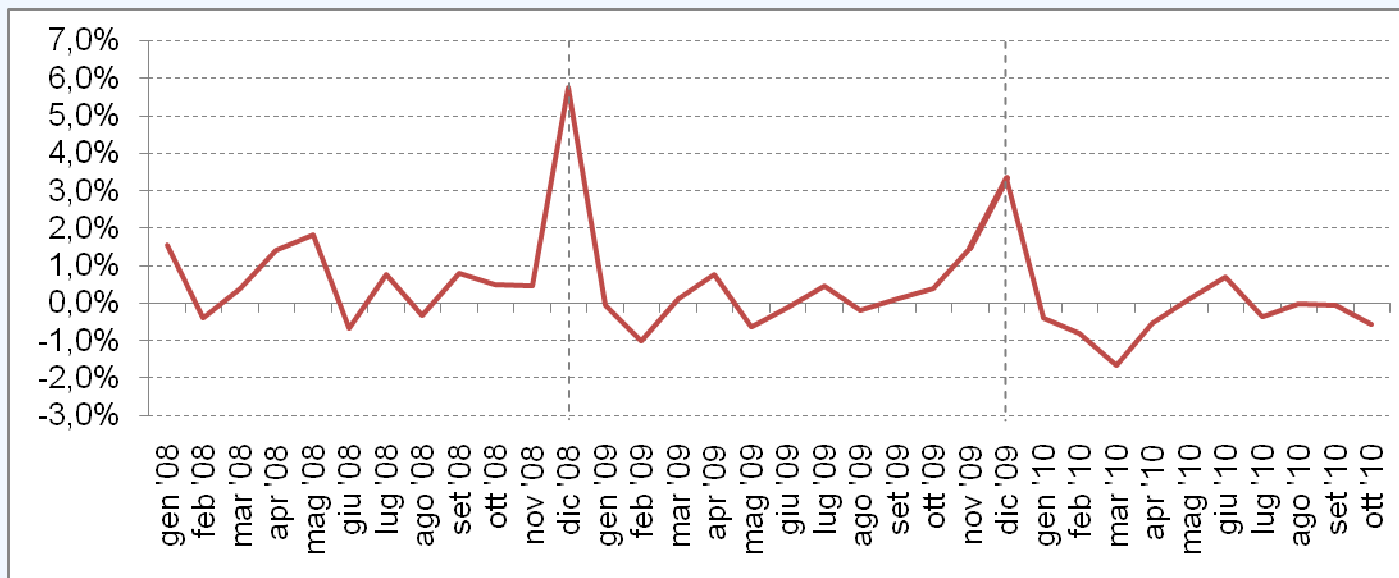
Il I° e II° secondo semestre registrano l'espansione della domanda di credito da parte delle imprese, dopo un 2009 di decisa contrazione, ma il Nordest è più tepido del Centro e del Sud. **ATTENZIONE:** a Nordest è più ampia l'esigenza di ristrutturazione del debito rispetto agli altri territori.

L'irrigidimento dell'offerta da parte delle banche sembra essersi arrestato nel 2010, soprattutto nella seconda parte dell'anno.



IL RISPARMIO DELLE FAMIGLIE

Trend mensile dei depositi bancari delle famiglie consumatrici



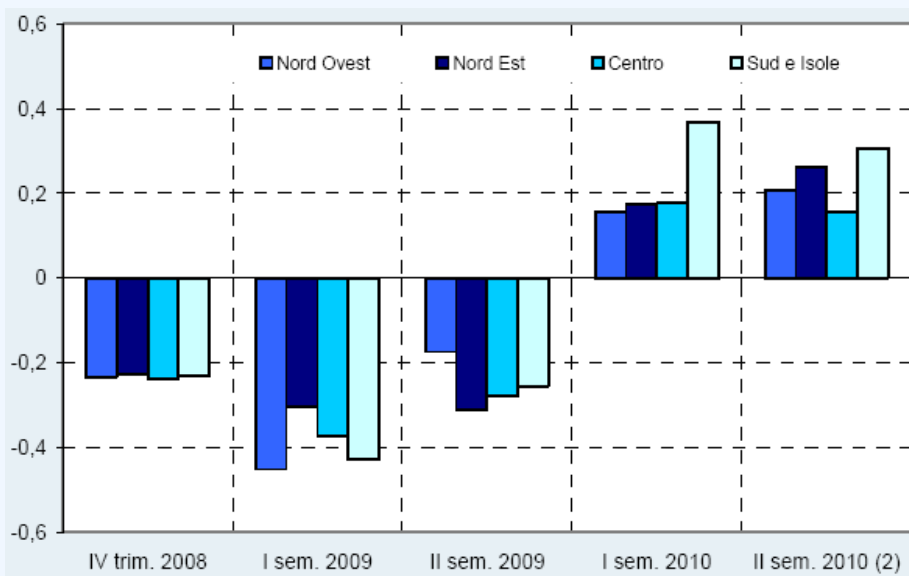
Il trend dei depositi bancari delle famiglie in Veneto è in lento ma inesorabile rallentamento.

La variazione media da gennaio ad ottobre nel 2008 è stata del +0,6% , nel 2009 dello 0%, nel 2010 del -0,4%.

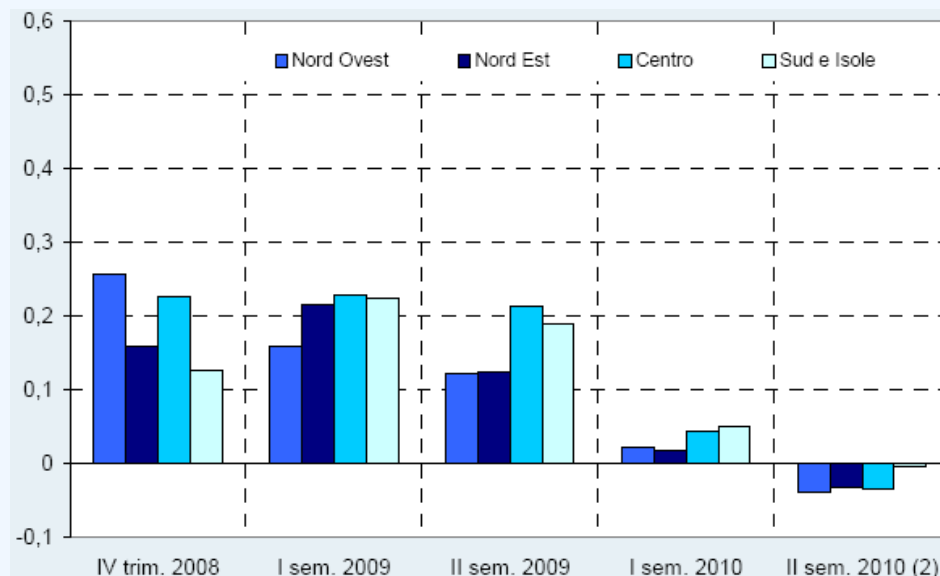


DOMANDA E OFFERTA DI CREDITO ALLE FAMIGLIE / 1

Domanda di mutui
Espansione (+) / contrazione (-)



Offerta di mutui
Irrigidimento (+) / allentamento (-) delle condizioni



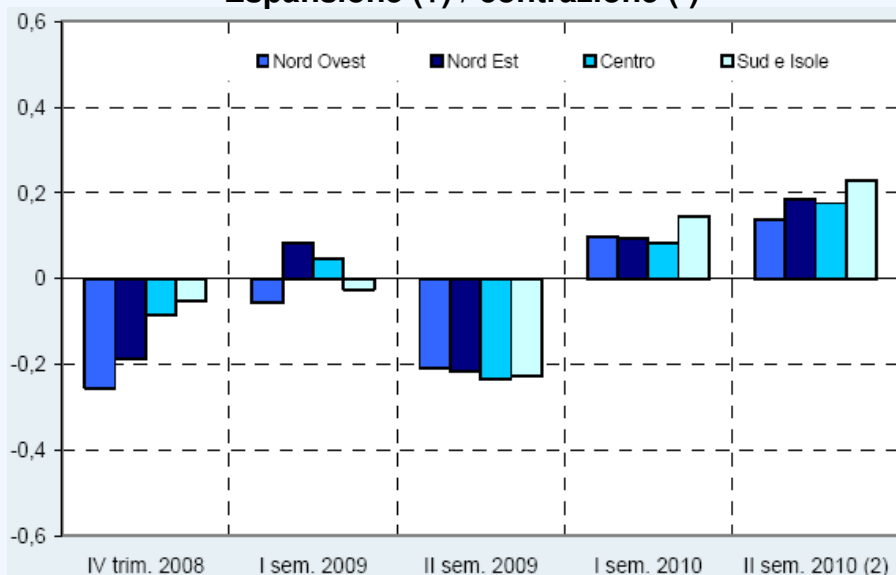
Riprende nel 2010 la domanda di mutui da parte delle famiglie, dopo un 2009 di pesante stagnazione e di affanno conclamato nel mercato immobiliare.

L'allentamento delle condizioni di concessione da parte delle banche può favorire anche a Nordest la ripresa del settore.

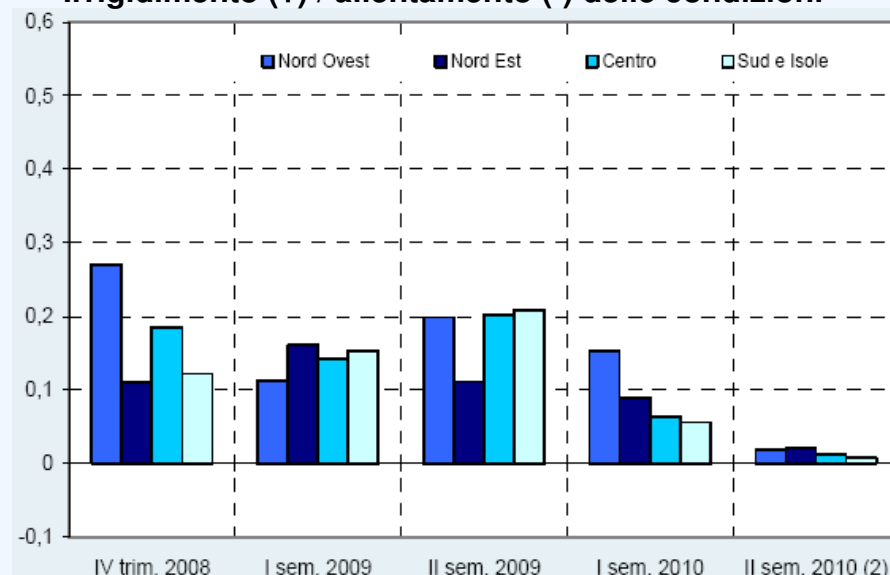


DOMANDA E OFFERTA DI CREDITO ALLE FAMIGLIE / 2

Domanda di credito al consumo
Espansione (+) / contrazione (-)



Offerta di credito al consumo
Irrigidimento (+) / allentamento (-) delle condizioni



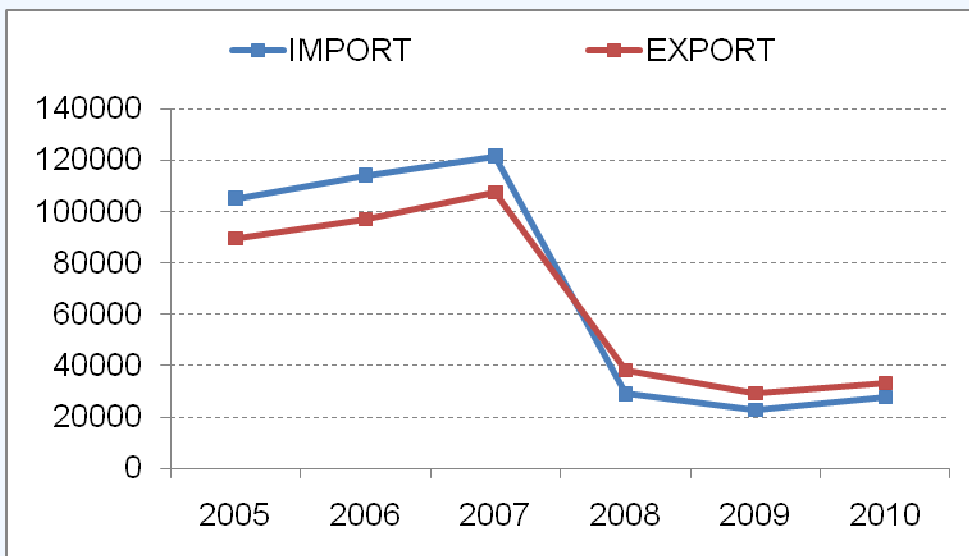
Dopo un 2009 in parte stagnante ed in parte di pesante contrazione, il 2010 vede una nuova espansione del credito al consumo: maggiore fiducia dei consumatori o erosione della capacità di risparmio e di spesa?

Anche in questo caso gli istituti di credito, soprattutto nel 2° semestre 2010, appaiono più propensi a concedere credito.



LE ESPORTAZIONI

Importazioni ed esportazioni del Veneto nei primi trimestri degli anni dal 2005 al 2010 (mln euro)



Tendenze recenti del commercio con l'Estero
(valori assoluti in milioni di euro)

	GEN - SET 2009	GEN - SET 2010	VAR. % GEN - SET '09 / '10
IMPORT	22.656,97	27.672,83	22,1%
EXPORT	29.142,40	33.367,12	14,5%

Dopo il crollo del 2008 e l'ulteriore flessione del 2009, i primi tre trimestri del 2010 segnano la ripresa sia dell'export che dell'import veneto, rispettivamente del 15% e del 22%.

Bene tutti i comparti trainanti: metallo +15,4% (-33% nel periodo precedente), macchinari +15,3% (-27,6%), TAC +8% (-19,1%), apparecchi elettrici +15,3% (-27,1%).



LA SITUAZIONE SOCIOECONOMICA
DEL VENETO

CCNL METALMECCANICO - OPERAIO III° LIVELLO

	MESE	ANNO (13 MENSILITA')	100 EURO NETTI IN PIU' AL MESE AL LAVORATORE	
			MESE	ANNO (13 MENSILITA')
STIPENDIO LORDO	1.842	23.946	1.982	25.766
A CARICO DEL DIPENDENTE	523	6.799	563	7.319
TRATTENUTE INPS	175	2.272	188	2.446
TRATTENUTE IRPEF	348	4.527	375	4.873
STIPENDIO NETTO	1.319	17.147	1.419	18.447
A CARICO DELL'AZIENDA	827	10.750	890	11.570
CONTRIBUTI INPS	569	7.400	613	7.964
CONTRIBUTI INAIL	58	750	62	807
ACCANTONAMENTO TFR	136	1.773	147	1.908
IRAP	64	827	68	890
COSTO TOTALE	2.669	34.696	2.872	37.336

Con 100 euro netti in più al mese il costo per l'azienda è oltre il doppio: **203 euro**