



IMMIGRAZIONE STRANIERA IN VENETO

Rapporto 2012

Bruno Anastasia

Venezia, 14 settembre 2012

Il Rapporto è stato curato da

**Bruno Anastasia, Letizia Bertazzon, Alessandra Boldrin,
Maurizio Gambuzza, Maurizio Rasera e Giovanni Savini.**

Gianluca Emireni ha fornito il supporto all'elaborazione dei dati.
Luigi Ranzato e Paola Rocelli, che ha curato l'editing, hanno collaborato alla
raccolta della documentazione.

Il Rapporto è stato chiuso con le informazioni disponibili al 31 luglio 2012.

1. COSA CERCHIAMO NEI DATI DEMOGRAFICI: COME CAMBIA CON LA CRISI L'ATTRATTIVITA' DEL NOSTRO PAESE? COME SI REGOLANO E/O AUTOREGOLANO I FLUSSI?

Cerchiamo risposte non affrettate, senza immaginare che ci sia un "grande fratello" onnisciente in grado di dare risposte semplici e sicure.

Dobbiamo comporre e tirare le fila di tre diversi racconti (sulla base di tre diverse fonti), tre piste per farci un'idea.

2. **PRIMO RACCONTO.** I RESIDENTI IN VENETO NEL 2011: ANALISI DELLE DETERMINANTI DELLE VARIAZIONI



Totale residenti al 1 gennaio 2011 504.677
Totale residenti al 1 gennaio 2012 530.000

Variazione 2011: + 25.000

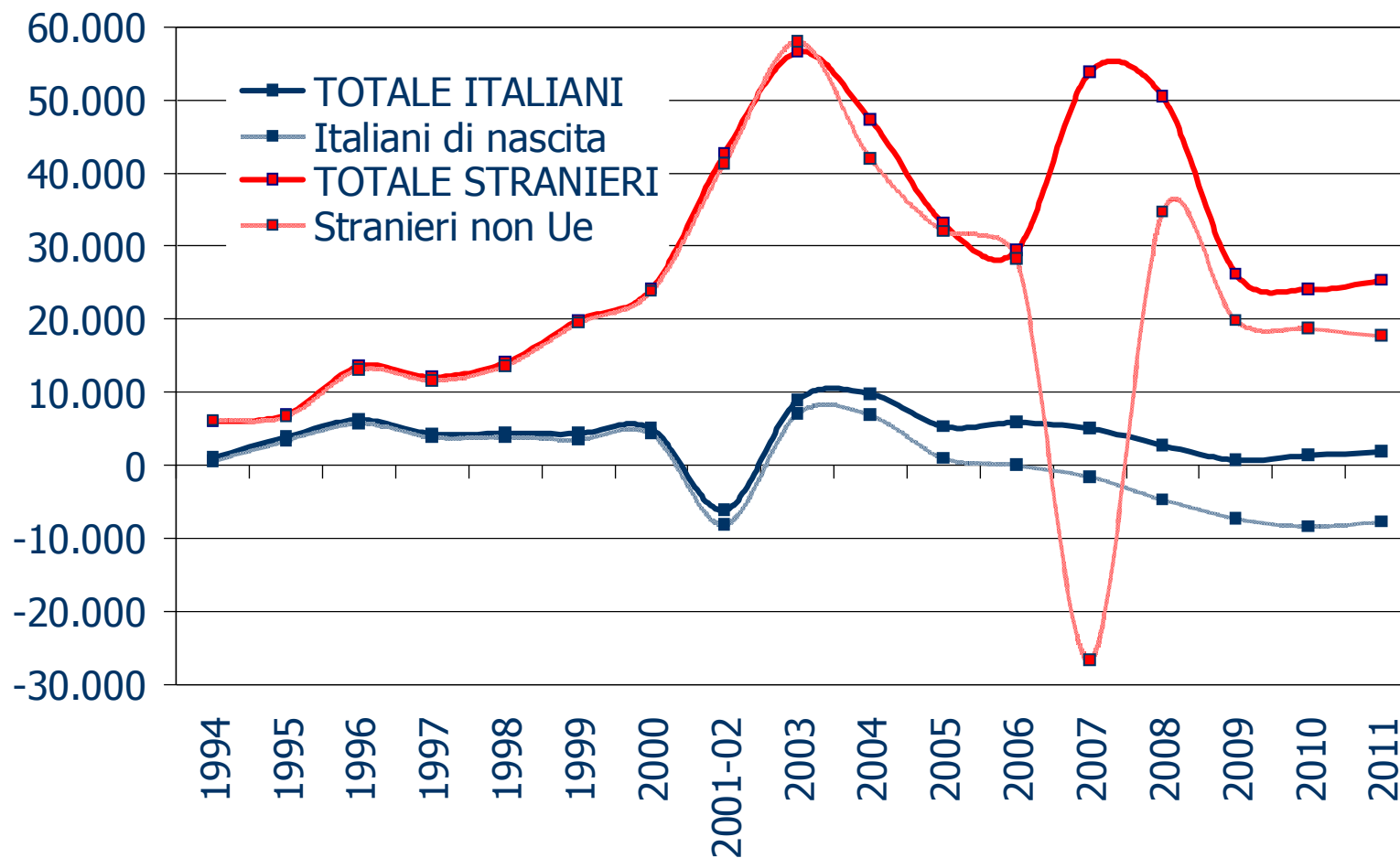
Determinanti:

- 1. saldo naturale + 10.300**
(nati da genitori stranieri: 22% del totale)
- 2. saldo migratorio + 24.200**
- 3. acquisizioni di cittadinanza - 9.500**

3. LA POPOLAZIONE NEL MEDIO PERIODO. COMPENSAZIONE TRA STRANIERI E ITALIANI E TENDENZE



Variazioni pop. residente in Veneto (1994-2011)



4. SUL SALDO NATURALE

VENETO

Tasso di natalità italiani: attorno all'8 per mille
Tasso di natalità stranieri: attorno al 20 per mille

Indicatori di fertilità (stime 2011)

VENETO



TFT italiane	1,32
TFT straniera	2,16
Età al parto italiane	32,6
Età al parto straniera	28,1

ITALIA



TFT italiane	1,33
TFT straniera	2,07
Età al parto italiane	32,1
Età al parto straniera	28,0

5. SULLE ACQUISIZIONI DI CITTADINANZA



- **Risultano in crescita:** in Veneto si stanno avvicinando alle 10.000 unità annue (70.000 in Italia)
- **Bassa consistenza delle naturalizzazioni in Italia rispetto agli altri Paesi Europei:**

	1998-2010	% su residenti (2010)
Francia	1,8 ml.	3,8
Regno Unito	1,7 ml.	4,5
Germania	1,7 ml.	1,5
Spagna	0,6 ml.	2,2
Belgio	0,5 ml.	
Paesi Bassi	0,5 ml.	3,6
Svezia	0,5 ml.	
Italia	0,4 ml.	0,9

- Cittadini non comunitari con **permessi di soggiorno di lungo periodo:**
Italia: 1,9 ml. Veneto: 0,253 ml.

6. SUL SALDO MIGRATORIO POSITIVO (E CONTROINTUITIVO)



I flussi in ingresso dipendono da:

- Ricongiungimenti familiari (26.000 flussi nel 2010, 18.000 nel 2011)
- Permessi per lavoro (45.000 nel 2010, 12.500 nel 2011, stag. incl.)

Nel 2010 si sono registrati gli effetti della "sanatoria badanti" del 2009. Domande presentate: in Veneto quasi 24.000 (circa 300.000 in Italia). Si stima che l'80% abbiano dato luogo a effettivi contratti di soggiorno.

Nel 2011 si sono registrati gli effetti dei 2 *click day* di gennaio-febbraio 2011 conseguenti al "decreto flussi 2010".

A livello nazionale sono state presentate 430.000 domande; le quote previste erano poco meno di 100.000; i contratti di soggiorno sottoscritti al 5.6.2012 (a operazioni non concluse) erano circa 50.000.

In Veneto sono state presentate oltre 46.000 domande, a fronte di 6.818 quote assegnate.

7. SECONDO RACCONTO. RISULTATI DELLE NUOVE ELABORAZIONI ISTAT SUI PERMESSI DI SOGGIORNO DEI NON COMUNITARI



***Cittadini non comunitari
regolarmente presenti.
2008-2012***
(dati al 1 gennaio)

*(incl. < 14 anni annessi al
permesso di soggiorno del
genitore)*

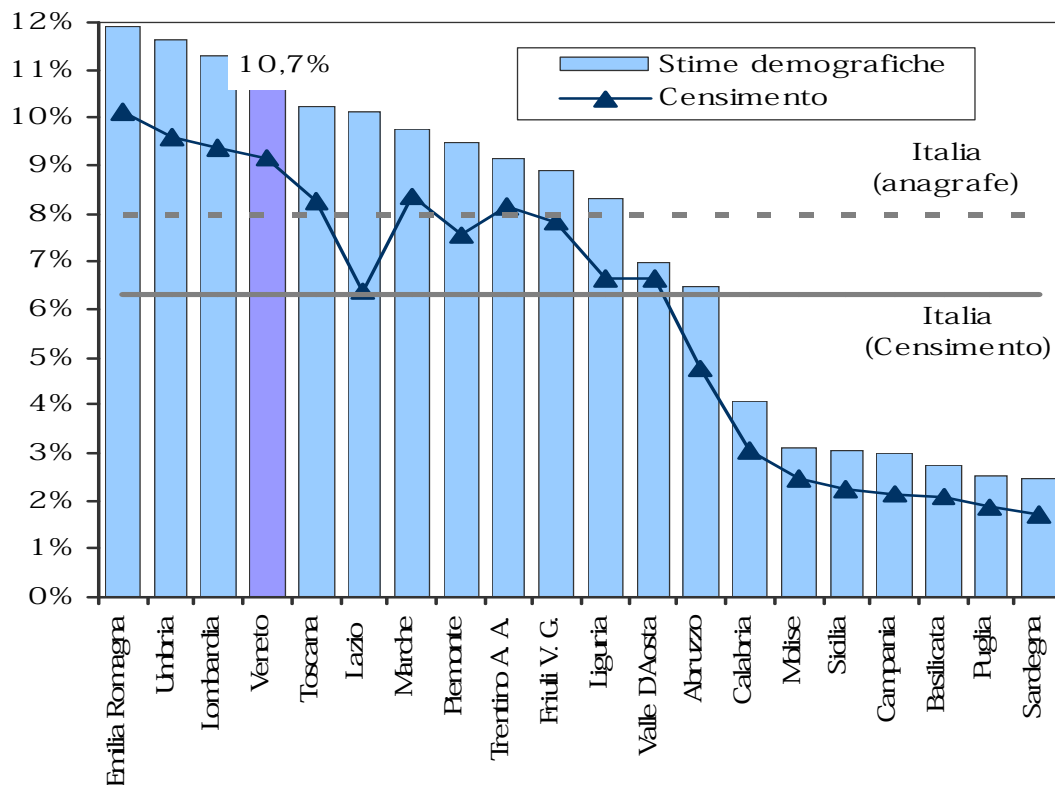
	Veneto	Italia
2008	317.817	2.621.580
2009	358.922	2.987.489
2010	404.023	3.398.016
2011	426.752	3.536.062
2012	426.199	3.637.724

Implicitamente se ne deduce per il 2011 un flusso di permessi di soggiorno scaduti e non rinnovati (per diverse ragioni: acquisizioni di cittadinanza; rientro in patria; passaggio alla condizione di overstayers) di dimensioni pari al flusso di permessi in ingresso (35.000)

8. TERZO RACCONTO. I PRIMI RISULTATI DEL CENSIMENTO



VENETO Residenti secondo il censimento 2011 (prov.) 450.000
 Residenti secondo le anagrafi al 31.12.2011 530.000



Incidenza % della popolazione straniera residente per regione. Censimento 2011 e popolazione residente al 31 dicembre 2011

L'eventuale ridimensionamento, qualora confermato, non è attribuibile esclusivamente all'ultima fase congiunturale.

I LAVORATORI IRREGOLARI (E LA PROSSIMA SANATORIA)



	Tasso di irregolarità degli stranieri provenienti dai Paesi a forte pressione migratoria	Stranieri irregolarmente presenti (in 000)
01-gen 2001	21	87
01-gen 2002	31	144
01-lug 2003	11	62
01-lug 2004	14	93
01-lug 2005	15	116
01-lug 2006	18	152
01-lug 2007	14	130
01-lug 2008	14	148
01-lug 2009	13	153
01-lug 2010	10	113
01-lug 2011	9	116

Possiamo applicare al Veneto i risultati ottenuti dal monitoraggio costante svolto in Lombardia?

9. TIRANDO LE FILA DEI TRE RACCONTI POSSIBILI



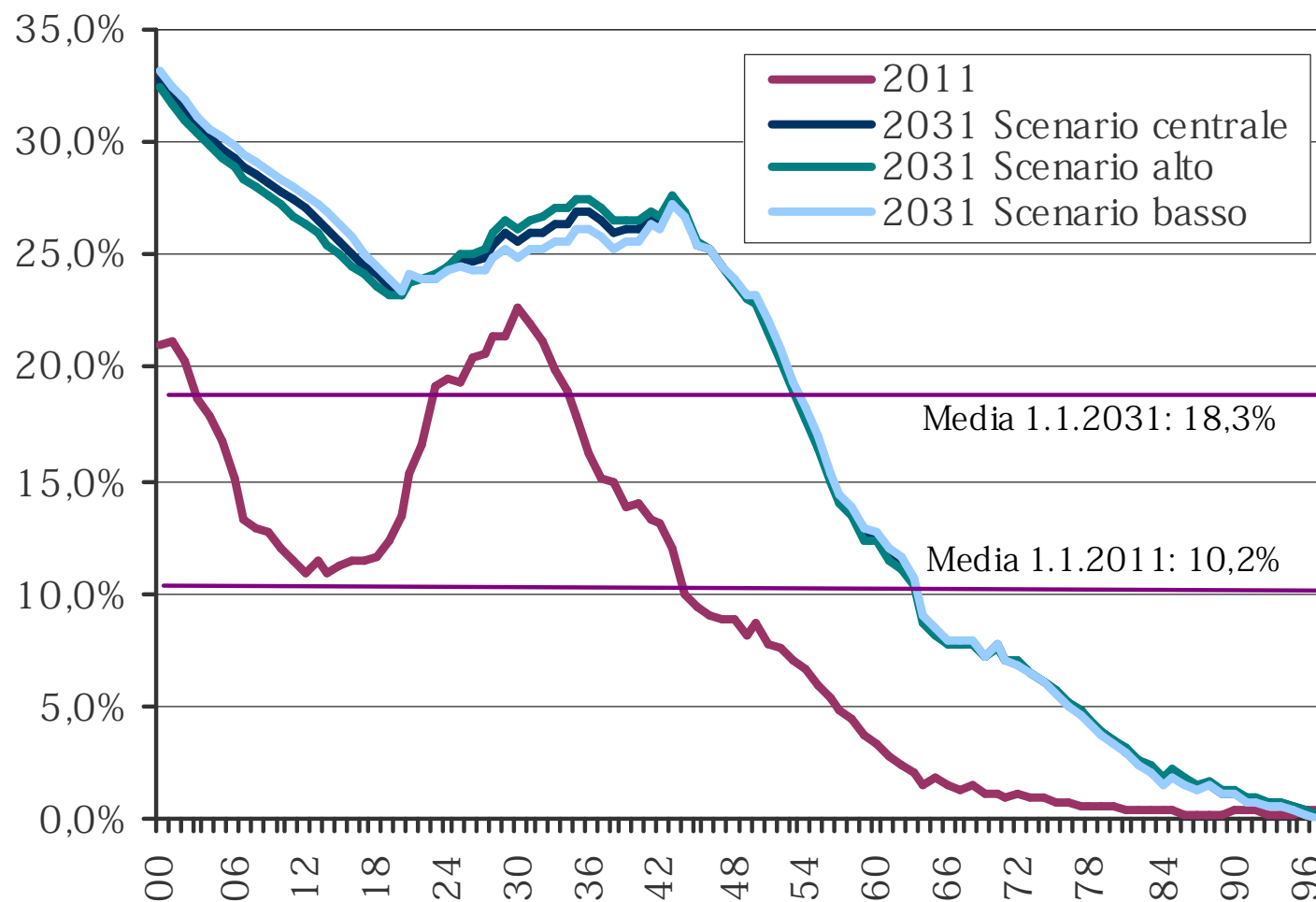
- Segnali indubbi quantomeno di **rallentamento della crescita** della popolazione immigrata per arrivi dall'estero, ma **nessun calo in valori assoluti**
- (Anche il decreto flussi per i lavoratori stagionali 2012 è in linea con queste dinamiche: 35.000 quote previste in Italia contro 60/80.000 degli anni precedenti)
- **Segnali forti di consistenza/stabilizzazione della popolazione straniera presente** (quota elevata di soggetti con permessi di soggiorno di lunga durata)
- **Forte "europeizzazione" dei flussi**, provocata anche dall'allargamento Ue. Sulla crescita tra il 31.12.2006 e il 31.12.2010 (+155.000), l'Europa conta per due terzi e un terzo solo i rumeni.
- **Modello insediativo veneto confermato** (rilevanza di Treviso, Vicenza e Verona)

10. NUOVE PREVISIONI DEMOGRAFICHE: VERSO UN MILIONE DI STRANIERI?



	Popolazione inizio anno	Saldo naturale	Saldo migratorio interno	Saldo migratorio estero	Acquisizioni cittadinanza italiana	Popolazione fine anno Totale	Quota su pop. totale
<i>Dati di partenza</i>							
2011	504.677	9.649	-218	33.502	-9.582	538.028	10,8%
<i>Scenario centrale</i>							
2021	783.863	12.151	-292	25.537	-14.025	807.234	15,3%
2031	994.234	13.415	-461	22.660	-16.749	1.013.099	18,5%
<i>Scenario alto</i>							
2021	796.368	13.092	-322	28.596	-16.225	821.508	15,4%
2031	1.026.024	15.079	-458	26.775	-20.530	1.046.890	18,6%
<i>Scenario basso</i>							
2021	771.158	11.189	-266	22.490	-11.894	792.678	15,3%
2031	961.036	11.735	-463	18.508	-13.169	977.647	18,5%

11. MENO POLARIZZATI PER CLASSE D'ETA'



Veneto.
Popolazione
totale: quota
stranieri al 1.1
2011 e 2031
(scenario
centrale, alto e
basso)

12. E COMUNQUE INSUFFICIENTI A FERMARE L'INVECCHIAMENTO



*Veneto. Previsioni demografiche al 2021.
Scenario centrale. Variazioni 2011-2021*

	Italiani	Stranieri	Totale
Fino a 19 anni	-44.440	84.466	40.026
Da 20 a 49 anni	-244.460	109.797	-134.663
Da 50 a 64 anni	152.308	66.551	218.859
65 e oltre	160.952	18.365	179.317
Totale	24.360	279.179	303.539

13. LA PARTECIPAZIONE SCOLASTICA. I NUMERI SALIENTI



	2010-2011	2011-2012 (stime)
Alunni stranieri*	92.000	98.000
Nati in Italia	42.000	46.000
Quota su totale alunni	12-13%	

*oscilla tra il **7%** a Rovigo per la secondaria superiore e il **16%** a Treviso per la scuola primaria
relativamente alla secondaria superiore oscilla a seconda degli indirizzi: **4%** per il liceo classico, **23%** istituti professionali per industria e artigianato*

Tasso di femminilizzazione: 38% (basso soprattutto per Asia e Europa dell'Est)
Tasso di europeizzazione: attorno al 50%

* sia scuole statali che paritarie; inclusa formazione professionale regionale giovani

14. TASSI FEMMINILIZZAZIONE



	Popolazione al 31.12.2010		Alunni 2010-2011*		Differenze nei tassi di femm.
	Totale	Tasso di femm.	Totale	Tasso di femm.	
Ucraina	15.179	82%	1.227	59%	23
Brasile	6.182	68%	1.500	56%	12
Moldova	35.966	67%	5.632	30%	37
Filippine	5.993	56%	1.019	40%	16
Romania	101.972	52%	13.583	21%	31
Totale	504.677	50%	87.248	38%	12
Cina	29.647	48%	5.346	31%	17
Nigeria	12.580	48%	2.532	41%	7
Croazia	6.085	48%	874	66%	-18
Albania	42.435	47%	9.240	27%	20
Serbia	19.075	46%	3.988	28%	18
Macedonia	19.870	45%	3.195	31%	14
Marocco	57.707	44%	12.112	22%	22
Sri Lanka	11.508	44%	968	47%	-3
Kosovo	6.505	44%	2.063	32%	12
Ghana	12.317	42%	2.548	35%	7
Bosnia-Erzegovina	9.307	42%	1.857	44%	-2
India	14.746	40%	3.001	27%	13
Tunisia	6.397	37%	1.195	59%	-22
Bangladesh	17.958	37%	2.549	26%	11
Senegal	9.084	27%	1.329	51%	-24

Veneto. Stranieri. Tassi di femminilizzazione della popolazione totale e della popolazione studentesca

15. PARTECIPAZIONE SCOLASTICA E COSTI DELL'IMMIGRAZIONE



Tassi di irregolarità e tassi di ripetenza

	Tasso di irregolarità		Tasso di ripetenza	
	Italiani	Stranieri	Italiani	Stranieri
<i>Scuole di I grado</i>				
Classe 1	5%	41%	3%	12%
Classe 2	7%	51%	3%	9%
Classe 3	9%	57%	3%	8%
<i>Scuole di II grado</i>				
Classe 1	17%	70%	8%	14%
Classe 2	21%	71%	6%	9%
Classe 3	28%	77%	6%	8%
Classe 4	28%	75%	5%	8%
Classe 5	28%	75%	3%	3%

16. LA DISPERSIONE SCOLASTICA NELLE SCUOLE SECONDARIE SUPERIORI



	Stranieri	Italiani
--	-----------	----------

Situazione ad ottobre 2010:

Reiscritti:

Iscritti ripetenti	12%	7%
Iscritti regolari all'anno successivo	59%	68%
Iscritti ad altra scuola di istruzione	4%	3%
- di cui regolari	1%	1%
Iscritti formazione professionale	2%	1%

Usciti:

Diplomati/qualificati	11%	17%
"Abbandono"	11%	4%

Situazione ad ottobre 2011:

Reiscritti:

Iscritti ripetenti	8%	5%
- di cui: pluri-ripetenti	1%	0%
Iscritti regolari all'anno successivo	44%	51%
Iscritti ad altra scuola di istruzione	3%	2%
- di cui regolari	1%	1%
Iscritti formazione professionale	1%	1%

Usciti:

Diplomati/qualificati	12%	17%
"Abbandono"	11%	4%
Già usciti l'anno precedente	22%	21%
- di cui per "abbandono"	11%	4%

***Osservazione sugli iscritti 2009-2010:
stranieri 17.167
Italiani 176.584***

17. I LAUREATI STRANIERI NEGLI ATENEI VENETI



Iscritti:	4.500	su 105.000	4,3%
Immatricolati:	900	su 19.000	4,7%
Laureati:	600	su 20.000	2,8%

Insufficiente apertura?

18. LA RILEVANZA ECONOMICA DELLA PRESENZA STRANIERA



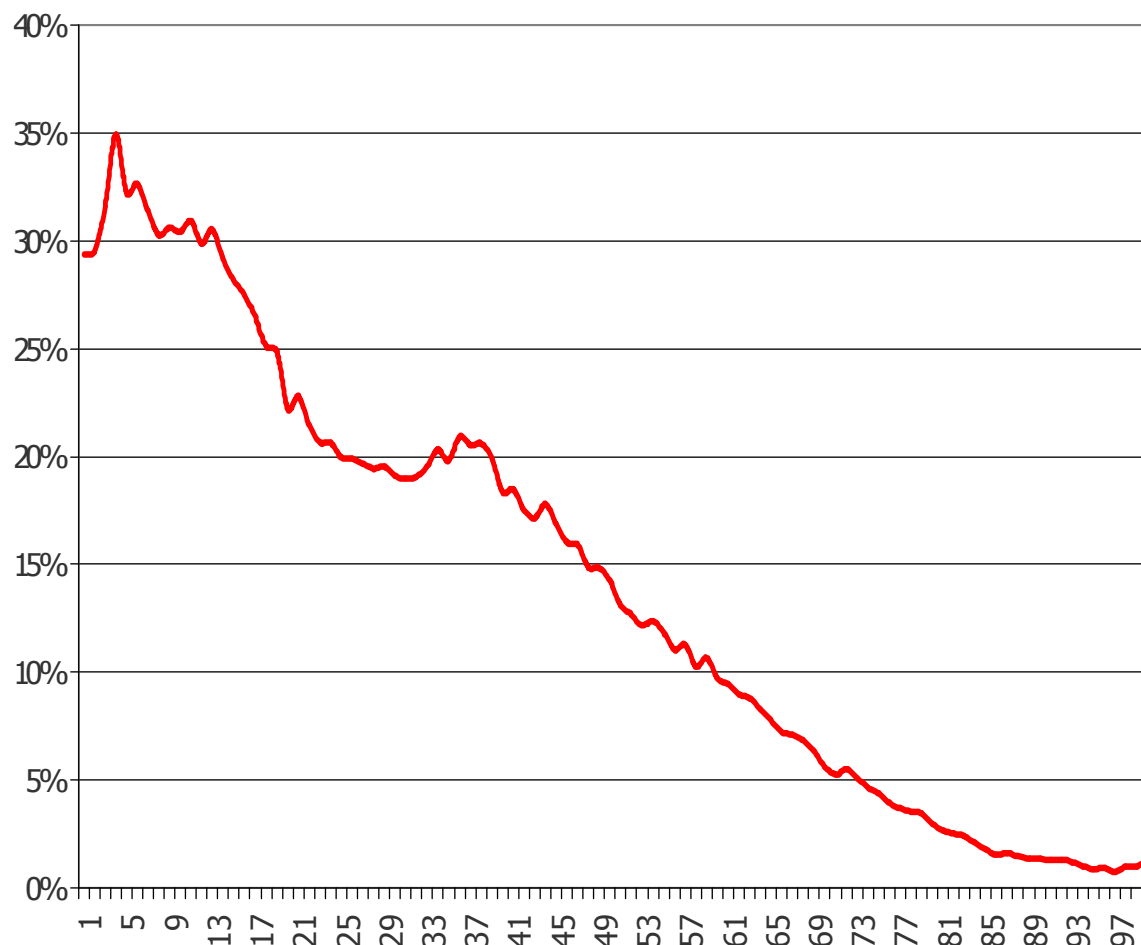
Crescita dei contribuenti stranieri tra il 2004 e il 2009
da 210.000 a 310.000 (8,6% sul totale)

Reddito degli stranieri nel 2009
3,4 md. su un totale di 70 md. (4,9% sul totale ma
8% sul reddito da lavoro dipendente e 5,4% sul
reddito da impresa; 0,4% sui redditi da pensione)

Reddito medio degli stranieri nel 2009
11.000 euro

Incidenza sulle detrazioni per famiglia nel 2009
166 ml. pari al 18,4%

19. L'INCIDENZA DEGLI STRANIERI TRA I REDDITI BASSI



Veneto 2009.
Lavoratori
DIPENDENTI per
percentili di reddito da
lavoro dipendente:
incidenza di particolari
tipologie



IMMIGRAZIONE STRANIERA IN VENETO

Rapporto 2012

Venezia, 14 settembre 2012