



VENETO LAVORO

Osservatorio & Ricerca



# La BUSSOLA



Tendenze del mercato del lavoro veneto



1. LA CONGIUNTURA ECONOMICA: IN PIENA RECESSIONE
2. LA DINAMICA DELL'OCCUPAZIONE DIPENDENTE SECONDO I DATI AMINISTRATIVI
3. IL MERCATO DEL LAVORO NEI DATI ISTAT: CADUTA DELL'OCCUPAZIONE, CRESCITA DELLA DISOCCUPAZIONE
4. RICORSO INTENSISSIMO AGLI AMMORTIZZATORI SOCIALI

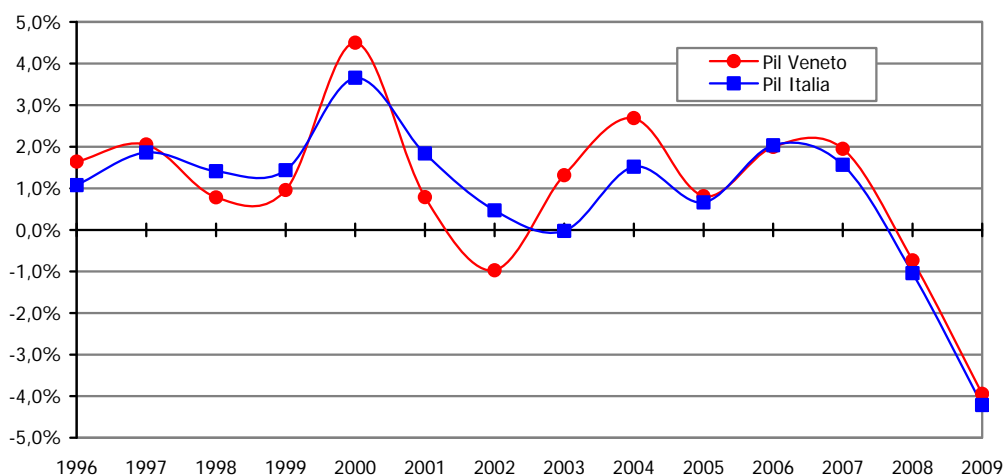


Giugno 2009

**1. LA CONGIUNTURA ECONOMICA: IN PIENA RECESSIONE**

- Secondo le stime di Prometeia presentate nell'aprile scorso, il Prodotto interno lordo del Veneto nel 2008 è diminuito, in termini reali, dello 0,9%. Per l'Italia la contrazione è stata di un soffio ancora più accentuata (-1%).
- Per il 2009 si prospetta, secondo le stime Prometeia alla medesima data, una contrazione del pil attorno al 4% tanto in Veneto che in Italia. Le più recenti previsioni (Ocse a giugno: Italia -5,5%, Confindustria a giugno: Italia -4,9%) inducono a ritenere possibile un ulteriore peggioramento del consuntivo 2009 anche per il Veneto.

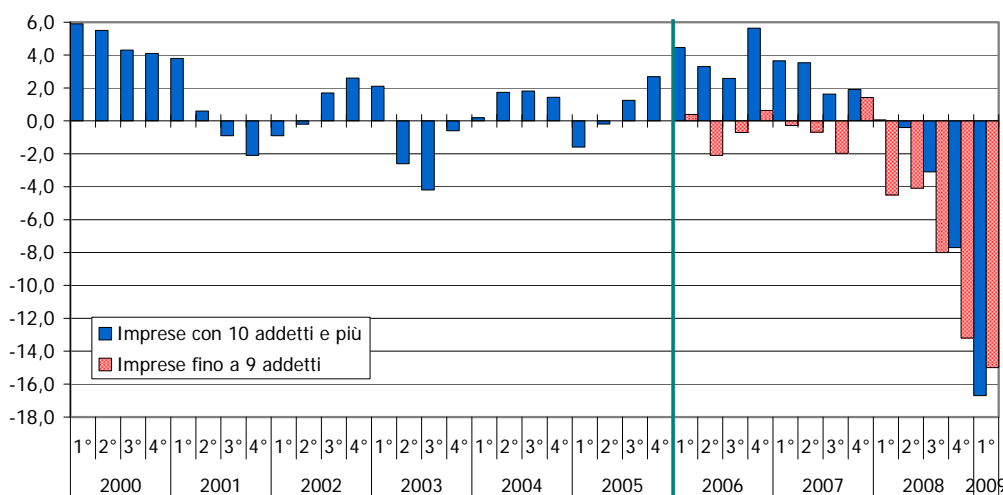
**Graf. 1 - Dinamica del pil. Veneto e Italia, 1996-2009  
(variazioni sull'anno precedente)**



Fonte: elab. Veneto Lavoro su dati Istat-Prometeia (agg. febbraio 2009)

- L'indagine congiunturale di Unioncamere sulla **produzione dell'industria manifatturiera** ha messo in evidenza una dinamica tendenziale nel primo trimestre 2009 decisamente negativa: oltre -16% per le imprese con 10 addetti e più; - 15% per le microimprese.

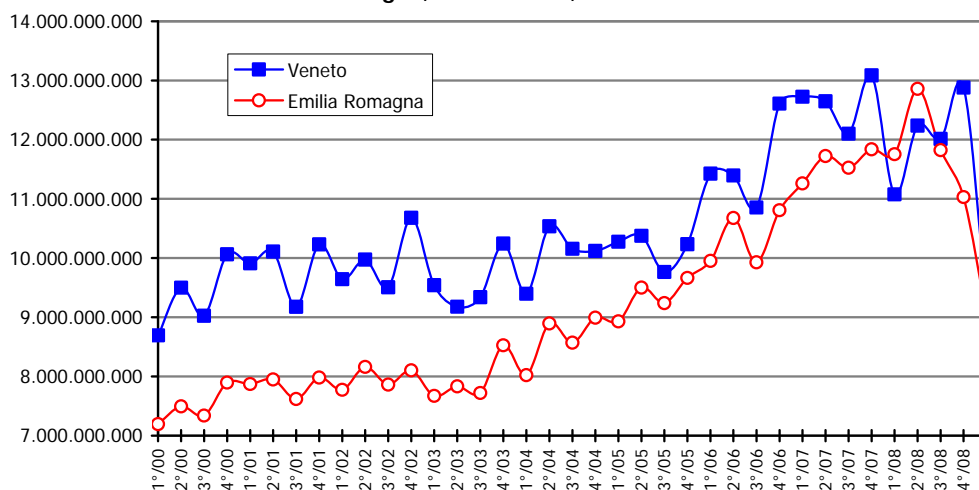
**Graf. 2 - Produzione manifatturiera in Veneto  
Var. tendenziali 4° trim. 2000-1° trim. 2009**



Fonte: elab. Veneto Lavoro su dati Unioncamere del Veneto

- Nel primo trimestre 2009 le **esportazioni** del Veneto – secondo i dati provvisori Istat - sono diminuite, rispetto all'analogo trimestre del 2008, del 16,5%, quelle dell'Italia del 22,8%, quelle dell'Emilia Romagna del 23%. In termini di valore si è ritornati al livello nominale del primo trimestre 2004. Fonte:

**Graf. 3 - Andamento trimestrale dell'export.**  
**Veneto ed Emilia Romagna, val. ass. in €, 1° trim. 2000-1° trim. 2009**



Fonte: elab. Veneto Lavoro su dati Istat

- Secondo i dati Infocamere (Movimprese) il numero di imprese attive extra-agricole al 31 marzo 2009 risulta superiore a quello rilevato alla medesima data dell'anno precedente: 375.225 imprese attive extra-agricole contro 375.033. Ma per le imprese manifatturiere si registra un decremento superiore all'1%: 66.343 imprese contro 67.095. Si registra una leggera contrazione anche per le imprese del settore costruzioni.

**Tab. 1 - Imprese attive per settore. Veneto, dati al 31 marzo di ciascun anno**

	2008	2009	Var. 2009-2008
Agricoltura e pesca	86.010	83.469	-2.541
Attività manifatturiere	67.095	66.343	-752
Costruzioni	72.199	72.119	-80
Servizi	233.958	235.017	1.059
Altro	1.781	1.746	-35
Totale	461.043	458.694	-2.349
Totale esclusa agricoltura e pesca	375.033	375.225	192

Fonte: elab. Veneto lavoro su dati Infocamere

## 2. La dinamica dell'occupazione dipendente secondo i dati amministrativi

Sulla base dei dati desunti dalle comunicazioni obbligatorie delle imprese in materia di assunzioni e cessazioni dei rapporti di lavoro possiamo stimare<sup>1</sup> la dinamica degli occupati dipendenti<sup>2</sup> fino alla fine di maggio 2009.

**Tab. 2 - Veneto. Dati amministrativi. Variazioni occupati (valori in migliaia)**

	31 dic. 2008 su 31 dic. 2007	31 mar. 2009 su 31 mar. 2008	31 maggio 2009 su 31 maggio 2008
<b>A. Dipendenti*</b>			
Totale	-19	-61	-83
<i>per cittadinanza:</i>			
stranieri	-4	-18	-23
italiani	-15	-43	-60
<i>per genere:</i>			
femmine	-4	-22	-32
maschi	-15	-39	-51
<i>per età:</i>			
fino a 19 anni	-5	-7	-8
da 20 a 24	-8	-15	-16
da 25 a 29	-8	-15	-18
da 30 a 39	-3	-17	-25
da 40 a 49	4	-4	-10
50 e oltre	0	-3	-6
<i>per settore:</i>			
Agricoltura	-1	2	1
Industria	-24	-47	-60
Industria in senso stretto	-19	-38	-50
- alimentari	-2	-1	-3
- sistema moda	-5	-8	-9
- carta-editoria	0	-1	-2
- chimica-gomma	-1	-3	-4
- meccanica e mezzi di trasp.	-7	-21	-27
- legno-mobilia e altre ind.	-3	-5	-7
Costruzioni	-5	-8	-10
Servizi	6	-16	-24
Commercio e turismo	-4	-15	-17
Servizi alle imprese	2	-6	-9
P.A., scuola, sanità	8	6	5
Servizi alle famiglie	0	-2	-3
<i>per contratto:</i>			
Tempo indeterminato	-2	-18	-30
Apprendistato	4	3	5
Tempo determinato	-19	-31	-39
Somministrazione	-3	-15	-19
<b>B. Altri contratti</b>			
Intermittente	3	8	12
Domestico	0	0	0
Parasubordinato	-4	-3	-3

\* Comprende i contratti di lavoro dipendente a tempo indeterminato, determinato, apprendistato, somministrazione, inserimento

Fonte: elab. Veneto Lavoro su dati Sill

<sup>1</sup> I dati relativi ai contratti di lavoro somministrato sono provvisori. Non dovrebbero peraltro modificare significativamente il saldo, mentre potrebbero avere qualche ricaduta maggiore sulla dinamica dei flussi.

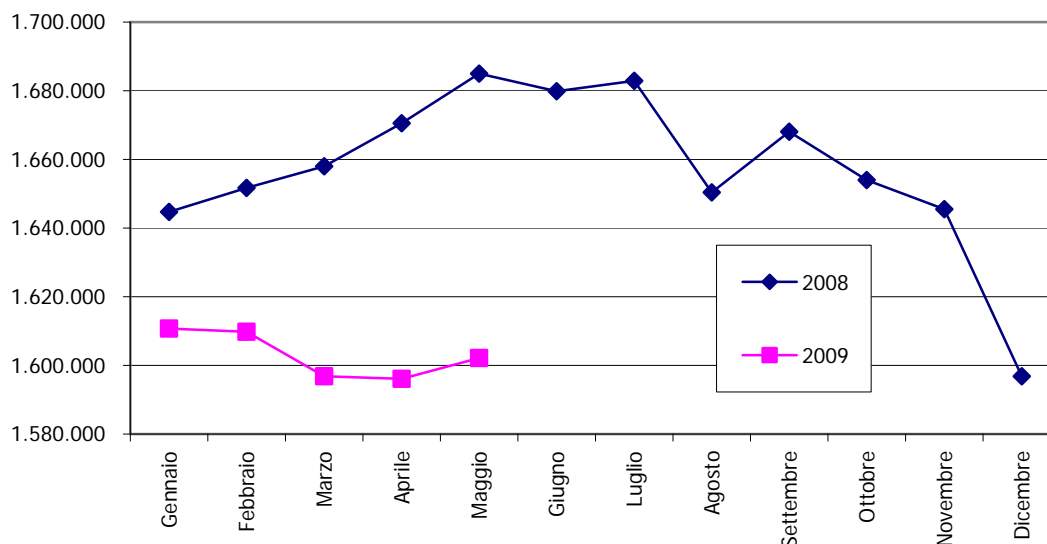
<sup>2</sup> L'aggregato esaminato prende in considerazione tutti i soggetti impiegati con contratti di lavoro dipendente, fatta esclusione per il lavoro con contratto intermittente (job on call). E' escluso, inoltre, il lavoro alle dipendenze delle famiglie (domestici, assistenti, badanti).

Queste sono le tendenze registrate (tab. 2):

- al 31 dicembre 2008, rispetto alla stessa data dell'anno precedente, gli occupati dipendenti in Veneto risultavano diminuiti per circa 19.000 unità, vale a dire un calo di poco superiore all'1%, imputabile interamente all'evoluzione negativa registrata nel quarto trimestre 2008;
- al 31 marzo 2009, rispetto alla stessa data dell'anno precedente, gli occupati risultavano diminuiti per circa 61.000 unità (poco meno del 4%);
- al 31 maggio 2009, rispetto alla stessa data dell'anno precedente, gli occupati risultavano diminuiti per circa 84.000 unità (una diminuzione attorno al 5%).

Negli ultimi mesi il livello complessivo dell'occupazione dipendente risulta abbastanza stazionario:<sup>3</sup> il consueto positivo effetto di stagionalità, tipico del primo semestre, bilancia l'effetto strutturale di riduzione dell'occupazione dovuto alla recessione (graf. 4).

**Graf. 4 - Veneto. Livelli dell'occupazione dipendente alla fine dei mesi indicati. Stime a partire dai dati SILL al netto lavoro domestico e lavoro intermittente. Confronto 2008 e 2009**



Fonte: elab. Veneto Lavoro su dati Sill

Il calo dell'occupazione risulterebbe attenuato consolidando anche i dati sugli occupati con contratto di lavoro intermittente: alle tre date considerate, essi evidenziano un saldo positivo rispettivamente per 3mila, 8mila e 12mila unità. A maggio 2008 includendo il lavoro intermittente il calo occupazionale dei dipendenti di imprese e istituzioni si attesterebbe attorno al 4,5%.

Analizzando nello specifico l'ultimo saldo negativo, relativo al mese di maggio 2009, si osserva che la contrazione – rispetto al maggio 2008 – interessa:

- sia italiani che stranieri (a questi è attribuibile oltre un quarto della contrazione totale);
- sia maschi (60%) che femmine (40%);
- tutte le classi di età e, in modo particolare, i ventenni e i trentenni;
- sia l'industria che il terziario, ma il peso nettamente prevalente è della prima, con riferimento tanto al manifatturiero (in primis meccanica, quindi sistema moda) che alle costruzioni;

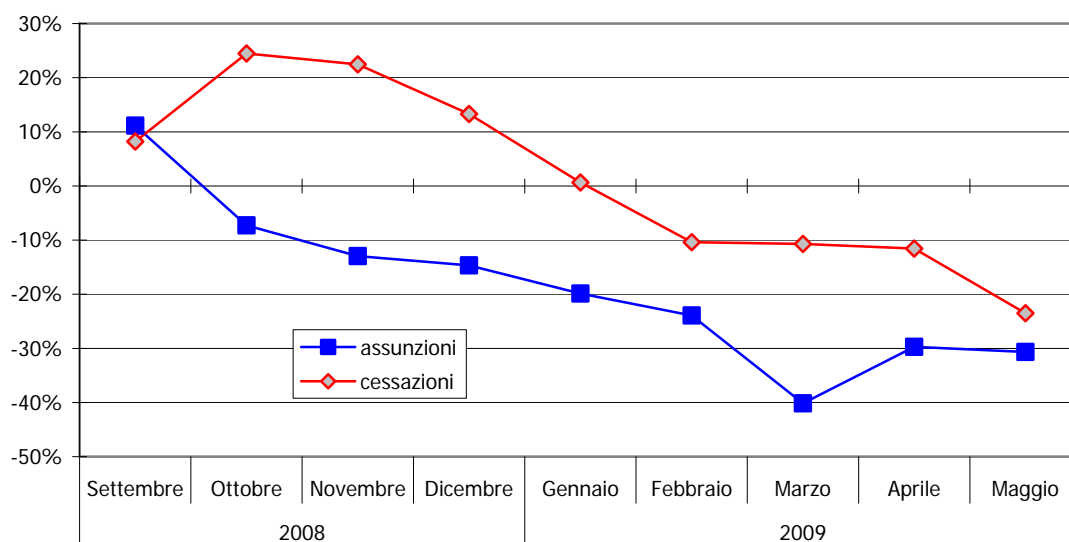
<sup>3</sup> Come livello iniziale (1 gennaio 2008) è stato assunto il valore desunto da Istat, RcfI, media della quarta rilevazione 2007 e prima rilevazione 2008, al netto del lavoro domestico.

- e. soprattutto i contratti "flessibili" (tempo determinato e somministrazione) ma anche i contratti a tempo indeterminato. Per l'apprendistato il saldo è ancora positivo.<sup>4</sup>

Quanto al lavoro parasubordinato, si nota una tendenza alla stabilità o, meglio, ad una lenta erosione. In ogni caso non si può certo sostenere che quest'area del lavoro (autonomo) bilanci la contrazione del segmento del lavoro dipendente.

La dinamica nettamente riflessiva dell'occupazione dipendente e parasubordinata è riconducibile più alla riduzione delle assunzioni che all'esplosione delle cessazioni. Come ben si vede nel graf. 5, la caduta tendenziale delle assunzioni è iniziata immediatamente con il primo mese di crisi (ottobre 2008) trovando il suo culmine a marzo (-40%), mentre le cessazioni rapidamente intensificatesi nel quarto trimestre 2008, hanno evidenziato successivamente una dinamica riflessiva, seguendo a distanza (ovviamente) l'analoga dinamica delle assunzioni.

**Graf. 5 - Veneto. Occupazione dipendente. Variazioni tendenziali delle assunzioni e delle cessazioni. Settembre 2008-Maggio 2009**



Fonte: elab. Veneto Lavoro su dati SILL

<sup>4</sup> Queste valutazioni sui saldi per contratto tengono conto anche dell'impatto delle trasformazioni da tempo determinato o apprendistato in tempo indeterminato.

### 3. Il mercato del lavoro nei dati Istat: caduta dell'occupazione, crescita della disoccupazione

I dati Istat<sup>5</sup>, aggiornati al primo trimestre 2009, mettono in luce, a livello veneto (tab. 3):

- una variazione congiunturale (1° trim. 2009 su 4° trim. 2008) negativa dell'occupazione complessiva (-52.000 unità, di cui -30.000 nel settore del lavoro dipendente);
- una variazione tendenziale (1° trim. 2009 su 1° trim. 2008) negativa dell'occupazione complessiva (-15.000 unità), tutta peraltro attribuibile al lavoro indipendente (-56.000) mentre per il lavoro dipendente la valutazione è ancora positiva (+42.000).

**Tab. 3 - Occupati e disoccupati nell'indagine Istat sulle forze di lavoro (valori in migliaia)**

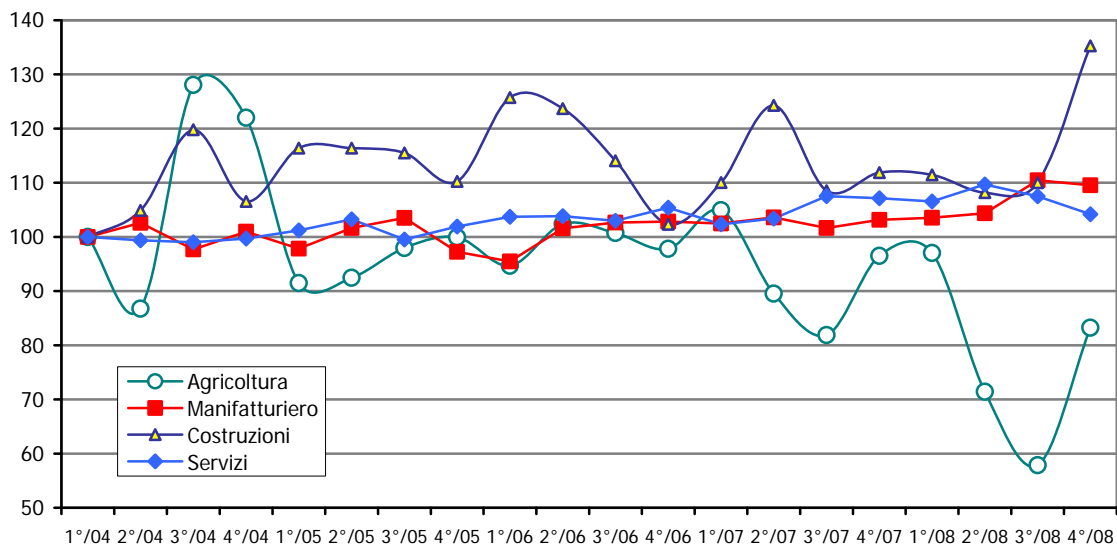
	2007/4	2008/1	2008/2	2008/3	2008/4	2009/1	Variazioni		
							4/08 su 4/07	1/09 su 1/08	1/09 su 4/08
<b>Totale occupati</b>	<b>2.145</b>	<b>2.140</b>	<b>2.157</b>	<b>2.162</b>	<b>2.177</b>	<b>2.125</b>	<b>32</b>	<b>-15</b>	<b>-52</b>
<b>1- Dipendenti</b>									
<i>Agricoltura e Pesca</i>	20	23	18	15	22	20	2	-3	-2
<i>Industria</i>	684	682	665	715	737	703	53	21	-34
- Industria manifatturiera/estr.	570	574	569	612	603		33		
- Costruzioni	115	108	95	103	134		19		
<i>Servizi</i>	942	925	973	962	943	949	1	24	6
- Commercio e turismo	253	273	294	263	255		2		
- Servizi imprese	264	262	273	279	259		-5		
- Servizi famiglie	83	81	96	97	84		1		
- P.A., scuola, sanità	342	309	309	323	345		3		
<i>Totale</i>	1.647	1.630	1.655	1.692	1.702	1.672	55	42	-30
<i>di cui: al netto lavoro domestico</i>	1.626	1.606	1.614	1.656	1.675		49		
<b>2- Indipendenti</b>									
<i>Agricoltura e Pesca</i>	56	53	39	31	44	45	-12	-8	1
<i>Industria</i>	140	144	161	153	164	134	24	-10	-30
- Industria manifatturiera/estr.	81	80	89	85	89		7		
- Costruzioni	58	64	72	67	75		17		
<i>Servizi</i>	303	313	302	287	268	276	-35	-37	8
- Commercio e turismo	141	153	137	131	120		-21		
- Servizi imprese	111	114	111	108	105		-6		
- Servizi famiglie	33	27	28	23	23		-10		
- P.A., scuola, sanità	18	18	25	25	19		2		
<i>Totale</i>	499	510	501	470	475	454	-23	-56	-21
<b>Persone in cerca di occ.</b>	<b>69</b>	<b>92</b>	<b>79</b>	<b>64</b>	<b>82</b>	<b>104</b>	<b>12</b>	<b>12</b>	<b>22</b>
<b>Forze di lavoro</b>	<b>2.214</b>	<b>2.233</b>	<b>2.236</b>	<b>2.226</b>	<b>2.259</b>	<b>2.229</b>	<b>44</b>	<b>-4</b>	<b>-30</b>

Fonte: elab. Veneto Lavoro su dati Istat

In sostanza i dati Istat hanno iniziato a registrare gli effetti negativi della crisi anche nel comparto del lavoro dipendente solo nel primo trimestre 2009 mentre i dati amministrativi hanno evidenziato una maggior sensibilità alle variazioni del ciclo (cfr. in graf. 6 i numeri indice dell'occupazione complessiva in Veneto per settore).

<sup>5</sup> A seguito di un'agitazione sindacale l'Istat ha pubblicato (al momento della chiusura del presente report) una serie ridotta di dati statistici regionali. Per questo il confronto con i trimestri precedenti è limitato ad alcuni aggregati ed indicatori essenziali.

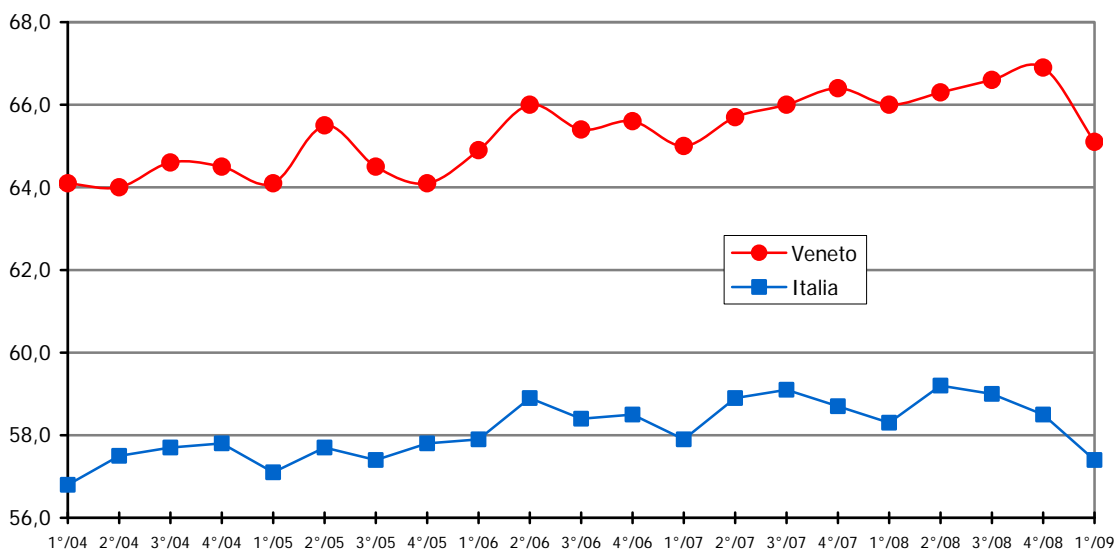
**Graf. 6 - Andamento dell'occupazione per settore.  
Veneto (n. indice 1° trim. 2004=100)**



Fonte: elab. Veneto Lavoro su dati Istat

A seguito delle dinamiche illustrate si possono evidenziare le seguenti variazioni nei principali indicatori:  
 - Il **tasso di occupazione** (graf. 7) del Veneto nel primo trimestre 2009 è risultato, per la popolazione tra i 15 e i 64 anni, pari al 65,1%, in calo sia rispetto al quarto trimestre 2008 quando era risultato pari al 66,9% sia rispetto al primo trimestre 2008 (66,0%). Anche a livello nazionale si è osservata una dinamica negativa: si è passati dal 58,3% del primo trimestre 2008 al 57,4% del primo trimestre 2009.

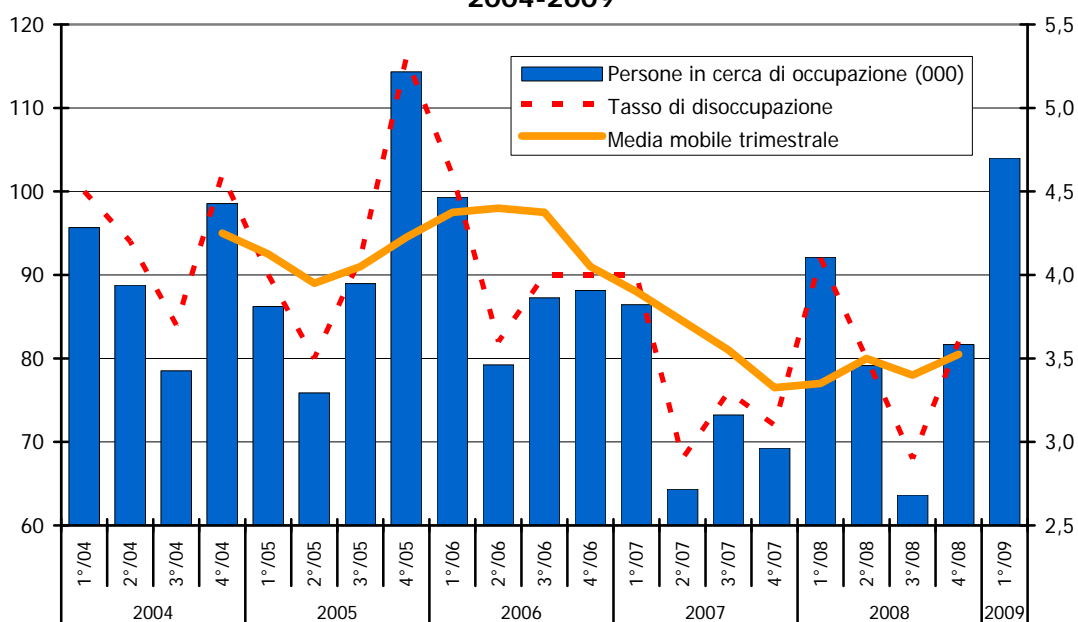
**Graf. 7 - Tasso di occupazione 15-64 anni.  
Veneto e Italia, dati trimestrali**



Fonte: elab. Veneto Lavoro su dati Istat

- il calo del tasso di occupazione, essendo più forte della crescita del tasso di disoccupazione, ha comportato un calo nel **tasso di partecipazione** per la popolazione tra i 15 e i 64 anni, sceso al 68,3% nel primo trimestre 2009 contro il 68,8% nel primo trimestre 2008.
- Il **tasso di disoccupazione** in Veneto nel primo trimestre 2009 è risultato pari al 4,7%, nettamente superiore a quello registrato nel corrispondente trimestre del 2008 (4,1%) e anche a quello del quarto trimestre 2008 (3,6%).

**Graf. 8 - Disoccupati e tasso di disoccupazione in Veneto, 2004-2009**



Fonte: elab. Veneto Lavoro su dati Istat

- L'ammontare delle **persone in cerca di occupazione** è risultato, nel primo trimestre 2009, pari a 104.000 unità: +12.000 unità rispetto al primo trimestre 2008.

#### 4. RICORSO INTENSIVISSIMO AGLI AMMORTIZZATORI SOCIALI<sup>6</sup>

- I flussi di lavoratori inseriti in **lista di mobilità** continuano ad essere elevati. Nel 2008 gli inserimenti in lista approvati ai sensi della l. 223/1991 (licenziamenti collettivi) sono stati 6.870; quelli effettuati ai sensi della l. 236/1993 (licenziamenti individuali) 12.753. L'incremento osservato rispetto all'anno precedente è pressoché interamente attribuibile ai licenziamenti individuali nelle piccole imprese.

Tab. 4 - Inserimenti in lista di mobilità approvati per mese, 2008-2009

		Legge 223/91	Legge 236/93	Totale
2008	Gennaio	844	1.381	2.225
	Febbraio	198	670	868
	Marzo	734	1.249	1.983
	Aprile	643	832	1.475
	Maggio	641	1.136	1.777
	Giugno	435	789	1.224
	Luglio	475	765	1.240
	Agosto	81	257	338
	Settembre	740	1.373	2.113
	Ottobre	849	1.306	2.155
	Novembre	572	1.461	2.033
	Dicembre	658	1.534	2.192
	TOTALE	6.870	12.753	19.623
2009	Gennaio	726	1.987	2.713
	Febbraio	765	2.471	3.236
	Marzo	769	2.524	3.293
	Aprile	499	1.882	2.381
	Maggio	818	2.198	3.016
		TOTALE (5 mesi)	3.577	11.062

Fonte: elab. Veneto Lavoro su dati Amm.ni provinciali

- Nei primi cinque mesi del 2009 è continuato il trend rilevante di approvazioni di inserimenti in lista di mobilità, pari a circa 3.000 al mese, con continua netta prevalenza dei licenziamenti individuali. Nel complesso dei cinque mesi gli inserimenti in lista di mobilità sono stati 14.639, di cui 11.062 a seguito di licenziamento individuale.
- Significativa è stata nel 2008 la crescita di domande accolte di **sussidi di disoccupazione a requisiti ordinari**: circa 60.000 contro le 47.000 dell'anno precedente (+30%). Modesto è stato l'incremento delle domande di sussidi di disoccupazione a requisiti ridotti.
- Nel primo trimestre 2009 le domande accolte di sussidi di disoccupazione a requisiti ordinari sono quasi triplicate rispetto al primo trimestre 2008: da 11.221 sono divenute 28.426. E' un evidente indicatore della fase di difficoltà ma occorre tener conto pure che tale incremento è dovuto in parte alle previsioni della l. 2/2009 che all'art. 19 consentiva l'accesso all'indennità di disoccupazione ai lavoratori sospesi dalle aziende escluse dalla possibilità di ricorrere alla cassa integrazione (il numero di questi lavoratori sospesi potrebbe essere prossimo a circa 10.000; nell'intero periodo gennaio-maggio circa 4.200 aziende venete hanno comunicato l'intenzione di procedere a sospendere un totale di circa 20.000 lavoratori).

<sup>6</sup> Per dati più analitici cfr. il Report di maggio "Crisi aziendali e impatto occupazionale", a cura della Direzione regionale Lavoro e di Veneto Lavoro ([www.venetolavoro.it](http://www.venetolavoro.it)).

**Tab. 5 - Sussidi di disoccupazione extra agricola in Veneto  
Domande accolte, 2002-2009**

	Requisiti ordinari	Requisiti ridotti	Totale
<b>2002</b>	31.940	30.361	62.301
<b>2003</b>	36.921	28.962	65.883
<b>2004</b>	43.198	29.843	73.041
<b>2005</b>	46.231	32.225	78.456
<b>2006</b>	45.990	31.539	77.529
<b>2007</b>	46.909	30.226	77.135
<b>2008</b>	60.822	31.233	92.055
<b>2007</b>			
1° trimestre	10.249	14.312	24.561
2° trimestre	7.836	15.022	22.858
3° trimestre	12.645	697	13.342
4° trimestre	16.179	195	16.374
1° trimestre			
<b>2008</b>			
1° trimestre	11.221	14.908	26.129
2° trimestre	9.956	15.433	25.389
3° trimestre	17.697	733	18.430
4° trimestre	21.948	159	22.107
<b>2009</b>			
1° trimestre	28.426	13.929	42.355
Var. % 1° trim. 2009/1° trim. 2008	153,3%	-6,6%	62,1%

Fonte: elab. Veneto Lavoro su dati Inps

**Tab. 6 – Imprese che non possono accedere alla Cig. Comunicazioni di sospensioni\* per crisi  
(art. 19, l. 2/2009) ricevute dai Cpi del Veneto.  
Periodo gennaio-maggio\*\* 2009**

	Aziende	Lavoratori sospesi	N. medio lav. per azienda
Totale periodo	4.271	20.216	4,7
Gennaio	280	1.446	5,2
Febbraio	840	3.731	4,4
Marzo	1.413	7.075	5
Aprile	1.511	6.834	4,5
Maggio*	227	1.130	5

\* Dal punto di vista territoriale il riferimento guida è la localizzazione delle aziende e prescinde dalla residenza dei lavoratori.

\*\* Dati parziali, aggiornati al 15 maggio.

Fonte: elab. Veneto Lavoro su dati Sill

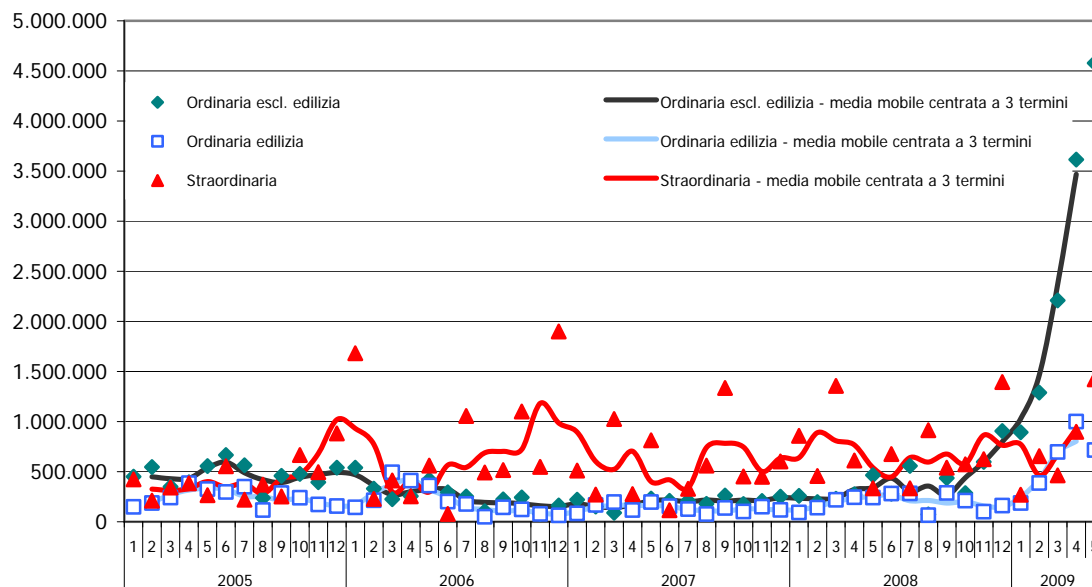
- Le ore concesse di **Cig (cassa integrazione guadagni)** nel 2008 sono state pari a 15,6 ml., con prevalenza della Cig straordinaria (8,7 ml.).  
Nei primi cinque mesi 2009 il ricorso alla Cig è stato elevatissimo: le ore autorizzate risultano già 19,3 ml., di cui 12,6 ml. di cig ordinaria (a questo riguardo si tratta già di quasi il triplo delle ore di Cigo autorizzate in tutto il 2008).  
Si può stimare che nei primi cinque mesi del 2009 i posti di lavoro equivalenti alle ore autorizzate di cig siano circa 28.000.

Tab. 7 - Ore di cassa integrazione autorizzate, 2005-2009

		Ordinaria escl. edilizia	Ordinaria edilizia	Straordinaria	Totale
2005	Totale	5.635.115	2.907.062	5.068.118	13.610.295
2006	Totale	3.127.859	2.460.943	8.828.027	14.416.829
2007	Totale	2.375.110	1.625.864	6.740.695	10.741.669
2008	Gennaio	258.630	92.674	857.092	1.208.396
	Febbraio	196.777	141.349	457.343	795.469
	Marzo	230.146	219.460	1.355.822	1.805.428
	Aprile	274.692	245.060	612.120	1.131.872
	Maggio	464.278	241.338	333.197	1.038.813
	Giugno	279.524	281.615	675.904	1.237.043
	Luglio	557.702	283.288	334.096	1.175.086
	Agosto	73.750	65.130	913.937	1.052.817
	Settembre	435.886	286.905	539.200	1.261.991
	Ottobre	286.167	210.937	573.027	1.070.131
	Novembre	597.080	100.205	624.161	1.321.446
	Dicembre	904.963	161.335	1.394.291	2.460.589
	Totale	4.559.595	2.329.296	8.670.190	15.559.081
2009	Gennaio	892.918	186.288	270.050	1.349.256
	Febbraio	1.288.669	387.173	655.403	2.331.245
	Marzo	2.208.946	696.648	463.568	3.369.162
	Aprile	3.614.528	999.408	898.112	5.512.048
	Maggio	4.578.937	716.068	1.421.274	6.716.279
	Totale (5 mesi)	12.583.998	2.985.585	3.708.407	19.277.990

Fonte: elab. Veneto Lavoro su dati Inps

Graf. 9 - Ore di cassa integrazione autorizzate per mese. Anni 2005-2009



Fonte: elab. Veneto lavoro su dati Inps

- A partire dal 16 maggio 2009 è diventata operativa per le imprese venete la possibilità di ricorrere alla **Cassa integrazione in deroga**. Nell'arco di un mese – fino al 16 giugno 2009 – le aziende che hanno presentato domanda di cig in deroga sono state circa 2.200 (molte di queste avevano già fatto ricorso alle sospensioni previste dalla l. 2/2009) coinvolgendo circa 12.400 lavoratori.

**Tab. 8 – Domande di Cig in deroga (inoltrate e in corso di lavorazione) e lavoratori coinvolti per tipologia d'azienda e provincia (riferita alla sede produttiva dell'azienda).  
Dati aggiornati al 16 giugno 2009**

	Belluno	Padova	Rovigo	Treviso	Venezia	Verona	Vicenza	Totale
<b>Domande (inoltrate e in corso di lavorazione)</b>								
Azienda artigiana	77	344	105	477	120	165	649	1.937
Impresa cooperativa		6		1	5	2		14
Impresa del terziario		21	4	7	10	12	19	73
Impresa industriale	3	23	11	25	6	18	82	168
Studio professionale					2			2
N.d.							1	1
<b>Totale</b>	<b>80</b>	<b>394</b>	<b>120</b>	<b>510</b>	<b>143</b>	<b>197</b>	<b>751</b>	<b>2.195</b>
<b>Lavoratori coinvolti</b>								
Azienda artigiana	453	1.837	584	2.565	750	885	3.546	10.620
Impresa cooperativa		74		11	94	14		193
Impresa del terziario		148	49	46	193	79	134	649
Impresa industriale	19	87	41	337	30	95	318	927
Studio professionale					5			5
N.d.							13	13
<b>Totale</b>	<b>472</b>	<b>2.146</b>	<b>674</b>	<b>2.959</b>	<b>1.072</b>	<b>1.073</b>	<b>4.011</b>	<b>12.407</b>

*Fonte: elab. Veneto Lavoro su dati Sill*

## NOTA METODOLOGICA SULLE FONTI

Le fonti principali che consentono di aggiornare i dati statistici relativi al mercato del lavoro veneto sono:

- a. *ISTAT-RCFL (RILEVAZIONE CONTINUA SULLE FORZE DI LAVORO): a partire dal 2004 fornisce per trimestre il dimensionamento delle principali variabili di stock dei residenti occupati e disoccupati; per gli anni antecedenti al 2004 e per le variabili principali si dispone dei dati delle vecchie serie della Rilevazione trimestrale ricostruiti a cura dell'Istat e quindi utilizzabili, pur con qualche cautela, anche per confronti su archi temporali più lunghi. In sede interpretativa occorre tener conto dell'assorbimento progressivo nelle anagrafi (e quindi nelle statistiche sulla popolazione e sulle forze di lavoro) degli effetti delle immigrazioni (flussi di regolarizzazione nel 2002-2003; ingressi a valere sulle quote annue negli anni successivi): ciò determina uno "smussamento" nel profilo della dinamica occupazionale, dilazionando quindi l'impatto (statistico) dell'immigrazione sull'occupazione;*
- b. *SILRV-ARCHIVI AMM.VI: consente il monitoraggio delle dinamiche dei flussi di assunzioni e cessazioni dei rapporti di lavoro; fornisce, con ampia disaggregazione settoriale e territoriale, i dati sui licenziamenti collettivi ed individuali che danno luogo ad inserimento nelle apposite liste di mobilità; fornisce i dati relativi ai disoccupati che rilasciano ai Centri per l'impiego la dichiarazione di disponibilità (disoccupati "amministrativi");*
- c. *INPS: fornisce i dati sulle ore concesse di Cassa integrazione e sulle domande di indennità di disoccupazione.*

## ELENCO TABELLE

Tab. A.1a - Veneto. Indicatori del mercato del lavoro. Sintesi. Dati annuali

Tab. A.1b - Veneto. Indicatori del mercato del lavoro. Sintesi. Dati trimestrali

Tab. A.2 - Indicatori mdl Veneto e Italia. 1° trimestre 2006-1° trimestre 2009 (valori percentuali)

Tab. A.3 - Occupati Veneto e Italia. 1° trimestre 2007-1° trimestre 2009 (valori assoluti in migliaia)

Tab. A.4 - Disoccupati Veneto e Italia. 1° trimestre 2006-1° trimestre 2009 (valori assoluti in migliaia)

Tab. A.1a - VENETO. INDICATORI DEL MERCATO DEL LAVORO. SINTESI. DATI ANNUALI

	2000	2001	2002	2003	2004	2005	2006	2007	2008
<b>A. ISTAT - INDAGINE SULLE FORZE DI LAVORO (RCFL; dati ricostruiti per gli anni precedenti)</b>									
<b>1. INDICATORI FONDAMENTALI</b>									
<b>Maschi e femmine:</b>									
Tasso di attività 15-64 anni	65,3	65,9	66,2	67,4	67,2	67,4	68,3	68,1	68,9
Tasso di occupazione 15-64 anni	62,1	62,8	63,2	64,8	64,3	64,6	65,5	65,8	66,4
Tasso di disoccupazione	4,8	4,6	4,5	3,8	4,2	4,2	4,1	3,3	3,5
<b>Femmine:</b>									
Tasso di attività 15-64 anni	53,0	54,4	54,8	55,6	56,1	56,5	57,3	57,0	58,6
Tasso di occupazione 15-64 anni	49,1	50,6	51,2	52,4	52,3	53,0	53,6	54,0	55,6
Tasso di disoccupazione	7,5	6,8	6,6	5,8	6,7	6,2	6,5	5,2	5,2
<b>2. STOCK: OCCUPAZIONE (ISTAT/RCFL, valori in migliaia)</b>									
<b>Occupati:</b>									
Totale	1.917	1.942	1.953	2.027	2.042	2.063	2.101	2.119	2.159
Maschi	1.178	1.179	1.181	1.226	1.232	1.238	1.262	1.270	1.277
Femmine	740	763	772	801	810	825	839	849	882
Indipendenti	503	502	516	571	571	545	554	527	489
Dipendenti	1.414	1.440	1.437	1.457	1.472	1.518	1.547	1.592	1.670
Agricoltura	92	89	82	93	86	75	78	74	61
Industria in senso stretto	637	626	617	626	633	632	635	649	675
Costruzioni	137	135	140	162	167	177	180	176	180
Servizi	1.050	1.092	1.114	1.147	1.156	1.179	1.208	1.221	1.243
<b>3. STOCK: DISOCCUPAZIONE (ISTAT RTFL/RCFL, valori in migliaia)</b>									
<b>Persone in cerca di occupazione:</b>									
Totale	98	93	91	80	90	91	88	73	79
Maschi	38	37	37	31	32	37	31	26	31
Femmine	60	56	54	49	58	54	58	47	48
In ricerca non attiva					33	33	32	33	30
Persone in cerca, non disponibili					22	14	4	21	24
Non in ricerca ma disponibili					55	45	12	55	59
<b>B. INTERVENTI DI SOSTEGNO AL REDDITO</b>									
<b>1. INGRESSI IN LISTA DI MOBILITA' (VENETO LAVORO/SIRL-ARCHIVI AMM.VI)</b>									
<b>L. 236 - Licenziamenti individuali:</b>									
Totale	4.970	4.963	4.809	7.338	9.750	10.744	9.503	8.797	12.753
Femmine	3.519	3.314	3.318	4.869	6.008	6.254	5.430	4.702	
Over 50	565	610	582	987	1.223	1.455	1.346	1.418	
<b>L. 223 - Licenziamenti collettivi:</b>									
Totale	4.084	4.092	5.670	6.273	7.269	7.685	6.351	6.161	6.870
Femmine	1.896	1.885	2.527	2.792	3.169	3.615	3.030	3.025	
Over 50	1.425	1.421	1.589	2.265	2.123	2.226	1.625	1.950	
<b>2. CASSA INTEGRAZIONE GUADAGNI (INPS)</b>									
<b>Ore concesse (in migliaia):</b>									
Totale	4.657	5.860	7.579	9.243	11.956	13.610	14.417	10.742	15.559
Cassa integrazione ordinaria	3.987	4.673	6.106	7.598	8.362	8.542	5.589	4.001	6.889
Cassa integrazione straordinaria	670	1.187	1.473	1.646	3.595	5.068	8.828	6.741	8.670
<b>Posti di lavoro equivalenti (1.650 ore annue)</b>									
Totale	2.822	3.551	4.593	5.602	7.246	8.249	8.738	6.510	9.430
Cassa integrazione ordinaria	2.416	2.832	3.701	4.605	5.068	5.177	3.387	2.425	4.175
Cassa integrazione straordinaria	406	719	892	997	2.179	3.072	5.350	4.085	5.255
<b>3. SUSSIDI DI DISOCCUPAZIONE (DOMANDE ACCOLTE - INPS)</b>									
Disoccupazione agricola	12.849	10.552	10.167	9.184	8.961	9.287	9.151	9.023	
Disoccupazione ordinaria	61.942	63.202	62.301	65.883	73.041	78.456	77.529	77.135	92.055
di cui: requisiti ridotti			30.361	28.962	29.843	32.225	31.539	30.226	31.233

Tab. A.1b - VENETO. INDICATORI DEL MERCATO DEL LAVORO. SINTESI. DATI TRIMESTRALI

	2007				2008				2009
	1°/07	2°/07	3°/07	4°/07	1°/08	2°/08	3°/08	4°/08	1°/09
<b>A. ISTAT - INDAGINE SULLE FORZE DI LAVORO</b>									
<b>1. INDICATORI FONDAMENTALI (ISTAT/RCFL)</b>									
<b>Maschi e femmine:</b>									
Tasso di attività 15-64 anni	67,7	67,8	68,3	68,6	68,8	68,8	68,6	69,4	68,3
Tasso di occupazione 15-64 anni	65,0	65,7	66,0	66,4	66,0	66,3	66,6	66,9	65,1
Tasso di disoccupazione	4,0	2,9	3,3	3,1	4,1	3,5	2,9	3,6	4,7
<b>Femmine:</b>									
Tasso di attività 15-64 anni	56,5	56,5	57,1	57,8	58,4	59,0	58,1	58,8	
Tasso di occupazione 15-64 anni	53,2	53,8	53,8	55,1	54,7	56,0	55,5	56,0	
Tasso di disoccupazione	5,8	4,8	5,7	4,6	6,4	5,1	4,5	4,8	
<b>2. STOCK: OCCUPAZIONE (ISTAT/RCFL, valori in migliaia)</b>									
<b>Occupati:</b>									
Totale	2.088	2.118	2.123	2.145	2.140	2.157	2.162	2.177	2.125
Maschi	1.252	1.272	1.278	1.278	1.276	1.266	1.280	1.285	
Femmine	837	846	845	868	865	891	882	891	
Indipendenti	527	552	528	499	510	501	470	475	454
Dipendenti	1.561	1.566	1.595	1.647	1.630	1.655	1.692	1.702	1.672
Agricoltura	83	71	65	76	77	56	46	66	64
Industria in senso stretto	647	654	642	651	654	659	697	691	837
Costruzioni	170	192	168	173	172	167	170	209	
Servizi	1.189	1.201	1.249	1.245	1.238	1.274	1.249	1.210	1.225
<b>3. STOCK: DISOCCUPAZIONE (ISTAT/RCFL, valori in migliaia)</b>									
<b>Persone in cerca di occupazione:</b>									
Totale	86	64	73	69	92	79	64	82	104
Maschi	35	22	22	27	33	31	22	37	
Femmine	52	42	51	42	59	48	42	45	
In ricerca non attiva	35	31	36	31	29	25	33	33	
Persone in cerca, non disponibili	18	24	23	17	24	28	21	23	
Non in ricerca ma disponibili	51	56	62	53	52	69	68	45	
<b>B. INTERVENTI DI SOSTEGNO AL REDDITO</b>									
<b>1. INGRESSI IN LISTA DI MOBILITA' (VENETO LAVORO/SIRL-ARCHIVI AMM.VI)</b>									
<b>L. 236 - Licenziamenti individuali:</b>									
Totale	2.351	1.802	2.120	2.524	3.300	2.757	2.395	4.301	6.982
Femmine	1.251	995	1.193	1.263					
Over 50	393	316	344	365					
<b>L. 223 - Licenziamenti collettivi:</b>									
Totale	1.881	1.524	1.357	1.399	1.776	1.719	1.296	2.079	2.260
Femmine	1.025	696	644	660					
Over 50	636	403	391	520					
<b>2. CASSA INTEGRAZIONE GUADAGNI (INPS)</b>									
<b>Ore concesse (in migliaia):</b>									
Totale	2.717	2.300	3.214	2.511	3.809	3.408	3.490	4.852	7.050
Cassa integrazione ordinaria	908	1.095	990	1.007	1.139	1.787	1.703	2.261	5.667
Cassa integrazione straordinaria	1.808	1.205	2.224	1.504	2.670	1.621	1.787	2.591	1.389
<b>Posti di lavoro equivalenti (1.650 ore annue)</b>									
Totale	6.587	5.576	7.791	6.088	9.235	8.261	8.460	11.763	14.090
Cassa integrazione ordinaria	2.203	2.655	2.400	2.442	2.761	4.331	4.128	5.480	13.723
Cassa integrazione straordinaria	4.383	2.920	5.392	3.646	6.473	3.930	4.333	6.282	3.367
<b>3. SUSSIDI DI DISOCCUPAZIONE (DOMANDE ACCOLTE - INPS)</b>									
Disoccupazione agricola	61	30	8.512	420	235				
Disoccupazione ordinaria	24.561	22.858	13.342	16.374	26.129	25.389	18.430	22.107	42.355
di cui: requisiti ridotti	14.312	15.022	697	195	14.908	15.433	733	159	13.929

Tab. A.2 - Indicatori mdl Veneto e Italia. 1° trimestre 2006-1° trimestre 2009 (valori percentuali)

	1°/06	2°/06	3°/06	4°/06	1°/07	2°/07	3°/07	4°/07	1°/08	2°/08	3°/08	4°/08	1°/09
<b>Totale</b>													
<b>VENETO</b>													
Tasso di attività 15-64 anni	68,0	68,5	68,1	68,4	67,7	67,8	68,3	68,6	68,8	68,8	68,6	69,4	68,3
Tasso di occupazione 15-64 anni	64,9	66,0	65,4	65,6	65,0	65,7	66,0	66,4	66,0	66,3	66,6	66,9	65,1
Tasso di disoccupazione	4,6	3,6	4,0	4,0	4,0	2,9	3,3	3,1	4,1	3,5	2,9	3,6	4,7
<b>ITALIA</b>													
Tasso di attività 15-64 anni	62,7	63,0	62,3	62,9	61,9	62,5	62,7	63,0	62,8	63,5	62,8	63,0	62,4
Tasso di occupazione 15-64 anni	57,9	58,9	58,4	58,5	57,9	58,9	59,1	58,7	58,3	59,2	59,0	58,5	57,4
Tasso di disoccupazione	7,6	6,5	6,1	6,9	6,4	5,7	5,6	6,6	7,1	6,7	6,1	7,1	7,9
<b>Maschi</b>													
<b>VENETO</b>													
Tasso di attività 15-64 anni	78,6	79,1	79,2	78,4	78,6	78,7	79,1	79,1	78,9	78,2	78,7	79,7	N.d.
Tasso di occupazione 15-64 anni	76,2	77,8	77,3	76,4	76,4	77,3	77,8	77,4	76,9	76,3	77,3	77,5	N.d.
Tasso di disoccupazione	3,0	1,6	2,4	2,5	2,7	1,7	1,7	2,1	2,5	2,4	1,7	2,8	N.d.
<b>ITALIA</b>													
Tasso di attività 15-64 anni	74,6	75,1	74,4	74,5	73,8	74,5	74,7	74,6	74,0	74,9	74,4	74,4	73,6
Tasso di occupazione 15-64 anni	69,9	71,1	70,7	70,3	69,9	71,1	71,3	70,6	69,7	70,8	70,7	69,8	68,5
Tasso di disoccupazione	6,1	5,2	4,8	5,6	5,3	4,6	4,4	5,3	5,7	5,4	4,9	6,0	6,8
<b>Femmine</b>													
<b>VENETO</b>													
Tasso di attività 15-64 anni	57,1	57,5	56,6	58,1	56,5	56,5	57,1	57,8	58,4	59,0	58,1	58,8	N.d.
Tasso di occupazione 15-64 anni	53,2	53,8	53,0	54,5	53,2	53,8	53,8	55,1	54,7	56,0	55,5	56,0	N.d.
Tasso di disoccupazione	6,8	6,5	6,4	6,2	5,8	4,8	5,7	4,6	6,4	5,1	4,5	4,8	N.d.
<b>ITALIA</b>													
Tasso di attività 15-64 anni	50,9	51,0	50,1	51,2	50,0	50,6	50,7	51,4	51,6	52,1	51,3	51,6	51,3
Tasso di occupazione 15-64 anni	45,8	46,7	46,1	46,7	46,0	46,8	46,9	46,9	46,9	47,5	47,2	47,2	46,3
Tasso di disoccupazione	9,9	8,5	8,0	8,8	8,0	7,4	7,4	8,6	9,0	8,7	7,9	8,6	9,5

Fonte: elab. Veneto Lavoro su dati Istat, RcfI

Tab. A.3 - Occupati Veneto e Italia. 1° trimestre 2007-1° trimestre 2009 (valori assoluti in migliaia)

	Occupati totali	Indipendenti	Dipendenti	Agricoltura	Manifatturiero	Costruzioni	Terziario
<b>Totale</b>							
<b>VENETO</b>							
1°/07	2.088	527	1.561	83	647	170	1.189
2°/07	2.118	552	1.566	71	654	192	1.201
3°/07	2.123	528	1.595	65	642	168	1.249
4°/07	2.145	499	1.647	76	651	173	1.245
1°/08	2.140	510	1.630	77	654	172	1.238
2°/08	2.157	501	1.655	56	659	167	1.274
3°/08	2.162	470	1.692	46	697	170	1.249
4°/08	2.177	475	1.702	66	691	209	1.210
1°/09	2.125	454	1.672	64	837		1.225
<b>ITALIA</b>							
1°/07	22.846	6.008	16.838	895	4.990	1.917	15.045
2°/07	23.298	6.143	17.155	915	5.092	1.978	15.313
3°/07	23.417	6.092	17.326	947	5.099	1.954	15.417
4°/07	23.326	5.976	17.350	938	5.011	1.972	15.404
1°/08	23.170	6.067	17.103	875	4.919	1.915	15.462
2°/08	23.581	6.085	17.496	859	5.028	1.971	15.724
3°/08	23.518	5.868	17.650	918	5.046	1.988	15.566
4°/08	23.349	5.814	17.535	929	4.948	2.004	15.468
1°/09	22.966	5.797	17.169	845	4.838	1.947	15.336
<b>Quota Veneto /Italia</b>							
1°/07	9,1%	8,8%	9,3%	9,3%	13,0%	8,9%	7,9%
2°/07	9,1%	9,0%	9,1%	7,7%	12,8%	9,7%	7,8%
3°/07	9,1%	8,7%	9,2%	6,8%	12,6%	8,6%	8,1%
4°/07	9,2%	8,4%	9,5%	8,1%	13,0%	8,8%	8,1%
1°/08	9,2%	8,4%	9,5%	8,8%	13,3%	9,0%	8,0%
2°/08	9,1%	8,2%	9,5%	6,6%	13,1%	8,5%	8,1%
3°/08	9,2%	8,0%	9,6%	5,0%	13,8%	8,6%	8,0%
4°/08	9,3%	8,2%	9,7%	7,1%	14,0%	10,4%	7,8%
1°/09	9,3%	7,8%	9,7%	7,6%	12,3%		8,0%
<b>Femmine</b>							
<b>VENETO</b>							
1°/07	837	152	684	28	196	9	603
2°/07	846	155	692	22	198	9	617
3°/07	845	146	698	15	197	10	624
4°/07	868	135	732	17	207	13	631
1°/08	865	135	730	24	209	12	620
2°/08	891	129	762	20	205	8	658
3°/08	882	114	768	8	205	8	661
4°/08	891	125	767	13	217	15	646
1°/09	N.d.	N.d.	N.d.	N.d.	N.d.	N.d.	N.d.
<b>ITALIA</b>							
1°/07	9.013	1.808	7.206	269	1.393	109	7.242
2°/07	9.177	1.875	7.302	271	1.416	106	7.384
3°/07	9.220	1.860	7.360	291	1.426	98	7.405
4°/07	9.250	1.786	7.464	293	1.393	100	7.464
1°/08	9.255	1.823	7.432	253	1.394	113	7.495
2°/08	9.401	1.842	7.559	251	1.415	106	7.629
3°/08	9.347	1.778	7.569	280	1.387	104	7.576
4°/08	9.361	1.772	7.590	293	1.387	115	7.566
1°/09	N.d.	N.d.	N.d.	N.d.	N.d.	N.d.	N.d.
<b>Quota Veneto /Italia</b>							
4°/06	9,3%	8,4%	9,6%	7,9%	14,2%	6,8%	8,5%
1°/07	9,3%	8,4%	9,5%	10,4%	14,1%	8,3%	8,3%
2°/07	9,2%	8,2%	9,5%	7,9%	14,0%	8,8%	8,4%
3°/07	9,2%	7,9%	9,5%	5,0%	13,8%	10,2%	8,4%
4°/07	9,4%	7,6%	9,8%	5,8%	14,9%	13,0%	8,5%
1°/08	9,3%	7,4%	9,8%	9,4%	15,0%	10,4%	8,3%
2°/08	9,5%	7,0%	10,1%	7,9%	14,5%	7,5%	8,6%
3°/08	9,4%	6,4%	10,2%	3,0%	14,8%	7,5%	8,7%
4°/08	9,5%	7,0%	10,1%	4,6%	15,7%	12,9%	8,5%
1°/09	N.d.	N.d.	N.d.	N.d.	N.d.	N.d.	N.d.

Fonte: elab. Veneto Lavoro su dati Istat, Rcfi

Tab. A.4 - Disoccupati Veneto e Italia. 1° trimestre 2006-1° trimestre 2009 (valori assoluti in migliaia)

	1°/06	2°/06	3°/06	4°/06	1°/07	2°/07	3°/07	4°/07	1°/08	2°/08	3°/08	4°/08	1°/09
<b>VENETO</b>													
<b>MASCHI E FEMMINE</b>													
Persone in cerca di occupazione:													
Con precedenti esperienze lavorative	84	63	70	68	70	48	57	53	73	65	51	64	N.d.
Senza precedenti esperienze lavorative	15	16	17	21	16	17	16	16	19	14	12	17	N.d.
<b>Totale</b>	<b>99</b>	<b>79</b>	<b>87</b>	<b>88</b>	<b>86</b>	<b>64</b>	<b>73</b>	<b>69</b>	<b>92</b>	<b>79</b>	<b>64</b>	<b>82</b>	<b>104</b>
Altre situazioni:													
Cercano lavoro non attivamente	32	30	37	29	35	31	36	31	29	25	33	33	N.d.
Cercano lavoro ma non disponibili a lavorare	17	22	28	14	18	24	23	17	24	28	21	23	N.d.
Non cercano ma disponibili a lavorare	39	44	49	47	51	56	62	53	52	69	68	45	N.d.
<b>MASCHI</b>													
Persone in cerca di occupazione:													
Con precedenti esperienze lavorative	32	14	26	27	30	15	17	23	27	26	16	31	N.d.
Senza precedenti esperienze lavorative	6	6	5	5	4	7	5	4	6	6	5	6	N.d.
<b>Totale</b>	<b>38</b>	<b>21</b>	<b>31</b>	<b>32</b>	<b>35</b>	<b>22</b>	<b>22</b>	<b>27</b>	<b>33</b>	<b>31</b>	<b>22</b>	<b>37</b>	<b>N.d.</b>
Altre situazioni:													
Cercano lavoro non attivamente	8	5	6	9	8	8	9	8	7	4	9	6	N.d.
Cercano lavoro ma non disponibili a lavorare	5	7	12	7	9	9	5	5	9	12	6	7	N.d.
Non cercano ma disponibili a lavorare	9	14	10	13	12	16	23	17	21	26	15	15	N.d.
<b>FEMMINE</b>													
Persone in cerca di occupazione:													
Con precedenti esperienze lavorative	52	48	44	41	40	32	41	30	46	40	35	33	N.d.
Senza precedenti esperienze lavorative	9	10	12	15	12	10	11	12	13	8	7	11	N.d.
<b>Totale</b>	<b>61</b>	<b>59</b>	<b>56</b>	<b>56</b>	<b>52</b>	<b>42</b>	<b>51</b>	<b>42</b>	<b>59</b>	<b>48</b>	<b>42</b>	<b>45</b>	<b>N.d.</b>
Altre situazioni:													
Cercano lavoro non attivamente	24	25	31	20	27	23	27	24	23	21	25	28	N.d.
Cercano lavoro ma non disponibili a lavorare	12	15	15	7	9	15	18	12	14	16	15	15	N.d.
Non cercano ma disponibili a lavorare	29	30	38	34	39	41	39	36	32	44	53	30	N.d.
<b>ITALIA</b>													
<b>MASCHI E FEMMINE</b>													
Persone in cerca di occupazione:													
Con precedenti esperienze lavorative	1.246	1.059	990	1.130	1.090	948	957	1.143	1.249	1.212	1.042	1.245	N.d.
Senza precedenti esperienze lavorative	629	563	499	579	466	464	443	512	512	491	485	530	N.d.
<b>Totale</b>	<b>1.875</b>	<b>1.621</b>	<b>1.489</b>	<b>1.709</b>	<b>1.556</b>	<b>1.412</b>	<b>1.401</b>	<b>1.655</b>	<b>1.761</b>	<b>1.704</b>	<b>1.527</b>	<b>1.775</b>	<b>1.982</b>
Altre situazioni:													
Cercano lavoro non attivamente	1.191	1.071	1.371	1.198	1.185	1.145	1.337	1.187	1.194	1.220	1.406	1.246	N.d.
Cercano lavoro ma non disponibili a lavorare	302	447	436	316	307	325	348	309	321	345	350	311	N.d.
Non cercano ma disponibili a lavorare	862	966	1.095	1.169	1.317	1.254	1.431	1.393	1.417	1.465	1.428	1.240	N.d.
<b>MASCHI</b>													
Persone in cerca di occupazione:													
Con precedenti esperienze lavorative	622	528	487	564	568	473	465	568	641	608	511	660	N.d.
Senza precedenti esperienze lavorative	272	248	221	261	205	202	195	212	206	198	218	238	N.d.
<b>Totale</b>	<b>893</b>	<b>776</b>	<b>709</b>	<b>825</b>	<b>773</b>	<b>676</b>	<b>660</b>	<b>781</b>	<b>847</b>	<b>807</b>	<b>729</b>	<b>899</b>	<b>1.010</b>
Altre situazioni:													
Cercano lavoro non attivamente	429	403	524	458	472	462	515	453	470	478	548	479	N.d.
Cercano lavoro ma non disponibili a lavorare	115	160	162	102	122	117	109	107	119	121	121	112	N.d.
Non cercano ma disponibili a lavorare	228	279	309	333	405	363	428	417	445	431	455	403	N.d.
<b>FEMMINE</b>													
Persone in cerca di occupazione:													
Con precedenti esperienze lavorative	625	531	502	566	522	475	492	575	608	604	531	584	N.d.
Senza precedenti esperienze lavorative	357	315	278	318	261	262	248	299	307	293	267	292	N.d.
<b>Totale</b>	<b>982</b>	<b>846</b>	<b>780</b>	<b>883</b>	<b>783</b>	<b>737</b>	<b>740</b>	<b>874</b>	<b>915</b>	<b>897</b>	<b>798</b>	<b>877</b>	<b>972</b>
Altre situazioni:													
Cercano lavoro non attivamente	762	668	848	740	713	683	822	734	723	742	858	767	N.d.
Cercano lavoro ma non disponibili a lavorare	187	287	275	215	185	208	240	202	202	224	228	199	N.d.
Non cercano ma disponibili a lavorare	634	687	786	836	913	891	1.003	975	972	1.035	973	837	N.d.

Fonte: elab. Veneto Lavoro su dati Istat, RcfI