



VENETO LAVORO
Osservatorio & Ricerca

L'OCCUPAZIONE DIPENDENTE IN VENETO AL 31.3.2009

MISURE/23

Maggio 2009

1. Premessa

In questo numero di "Misure" aggiorniamo le informazioni disponibili sulla dinamica del lavoro dipendente, considerando le assunzioni, le cessazioni ed i relativi saldi intervenuti nel primo trimestre 2009.

Ciò ci consente di fare il punto, in maniera tempestiva, sull'impatto della crisi sull'occupazione dipendente.

I dati utilizzati sono ricavati dal Sill (Sistema Informativo Lavoro Locale) del Veneto, dove confluiscono tutte le comunicazioni di assunzione, trasformazione, cessazione dei rapporti di lavoro che coinvolgono le unità locali presenti in Veneto.

Si tratta, dunque, di dati amministrativi il cui utilizzo, a scopi di monitoraggio congiunturale, può apparire temerario e azzardato. Riteniamo peraltro che il sistema informativo - anche se presenta tuttora aspetti problematici - sia maturo per poter essere utilizzato a scopi conoscitivi, seppur sempre con estrema prudenza e controllandone i risultati con fonti esterne.

Per maggiori dettagli metodologici si rinvia all'ultimo paragrafo di *Misure*, n. 22 ("Il bilancio 2008 del lavoro dipendente in base agli archivi amministrativi Sill").

2. Il bilancio occupazionale del periodo 1 aprile 2008 - 31 marzo 2009

Su base annua (1 aprile 2008-31 marzo 2009)¹ i flussi che hanno interessato il mercato del lavoro veneto come pure il relativo saldo² sono documentati in tab. 1.³

I flussi contano eventi e non teste (una stessa persona può aver avuto più assunzioni nel corso del medesimo anno); il relativo saldo può essere interpretato come una variazione dell'occupazione (teste) intervenuta tra il momento iniziale (il 31 marzo 2008) e il momento finale (31 marzo 2009) del periodo considerato.

**Tab. 1 – Veneto. Variazioni dell'occupazione dipendente tra il 31.3.2008 e il 31.3.2009.
Assunzioni, cessazioni e saldo nel periodo (valori in 000)**

	Assunzioni			Cessazioni			Saldo		
	Stranieri	Italiani	Totale	Stranieri	Italiani	Totale	Stranieri	Italiani	Totale
Agricoltura	28	25	54	28	24	52	1	1	2
Industria	68	121	189	83	153	236	-15	-32	-47
- Manifatturiere ed estr.	49	99	148	60	127	187	-11	-28	-39
- Costruzioni	18	22	41	22	26	49	-4	-4	-8
Servizi	80	345	426	84	357	441	-3	-12	-16
- Commercio e turismo	41	142	182	43	154	197	-2	-12	-15
- Servizi alle imprese	25	65	90	26	69	96	-1	-4	-6
- P.A., scuola, sanità	4	105	109	4	98	102	0	7	7
- Servizi alle famiglie	10	34	45	11	36	47	0	-2	-2
Totale generale	176	492	668	194	535	729	-18	-43	-61

Fonte: elab. Veneto Lavoro su dati Sill

1. E' il primo insieme annuo (come somma di 4 trimestri consecutivi) per il quale tutte le comunicazioni sono state inoltrate dalle imprese e dalle istituzioni obbligate via web.

2. E' considerato tutto l'universo del lavoro dipendente con esclusione dei rapporti di *job on call* (il cui contenuto in termini effettivi di lavoro prestato è ignoto) e dei rapporti di lavoro di collaborazione familiare (anche perché le comunicazioni relative a tali rapporti dal 29 gennaio sono rese direttamente all'Inps e quindi ignote al Sill).

3. Per analisi più approfondite si rinvia al nostro consueto *Rapporto sul mercato del lavoro veneto* che sarà disponibile per il 3 luglio prossimo.

Nel periodo analizzato le assunzioni effettuate dalle imprese sono state circa 670.000, mentre le cessazioni intervenute sono state 730.000.

Il saldo è stato dunque negativo per un totale di circa 60.000 unità. Si può stimare un calo dell'occupazione attorno al 3,5%.⁴ I comparti colpiti risultano soprattutto industria (-39.000), commercio e turismo (-15.000) e costruzioni (-8.000).

Il calo ha interessato per poco meno di un terzo i lavoratori stranieri (-18.000) (nel settore delle costruzioni si arriva al 50%).

La scansione per trimestre è riportata in tab. 2. Non deve indurre in errate valutazioni il fatto di registrare un saldo pari a 0 nel primo trimestre 2009, rispetto al saldo fortemente negativo del quarto trimestre 2008. Usualmente il saldo del primo trimestre è molto positivo (anche per ragioni amministrative: molti rapporti di lavoro decollano agli inizi dell'anno): la novità, appunto, è che tale positività sia svanita.

Tab. 2 – Veneto. Variazioni dell'occupazione dipendente tra il 31.3.2008 e il 31.3.2009. Assunzioni, cessazioni e saldo per trimestre (valori in 000)

	Assunzioni			Cessazioni			Saldo		
	Stranieri	Italiani	Totale	Stranieri	Italiani	Totale	Stranieri	Italiani	Totale
2008									
2° trimestre	58	143	201	45	134	179	13	9	22
3° trimestre	50	146	196	55	152	208	-5	-6	-11
4° trimestre	34	101	135	59	146	206	-26	-45	-71
2009									
1° trimestre	34	102	136	34	103	137	0	-1	-0
Totale del periodo	176	492	668	194	535	729	-18	-43	-61

Fonte: elab. Veneto Lavoro su dati Sill

3. Le assunzioni

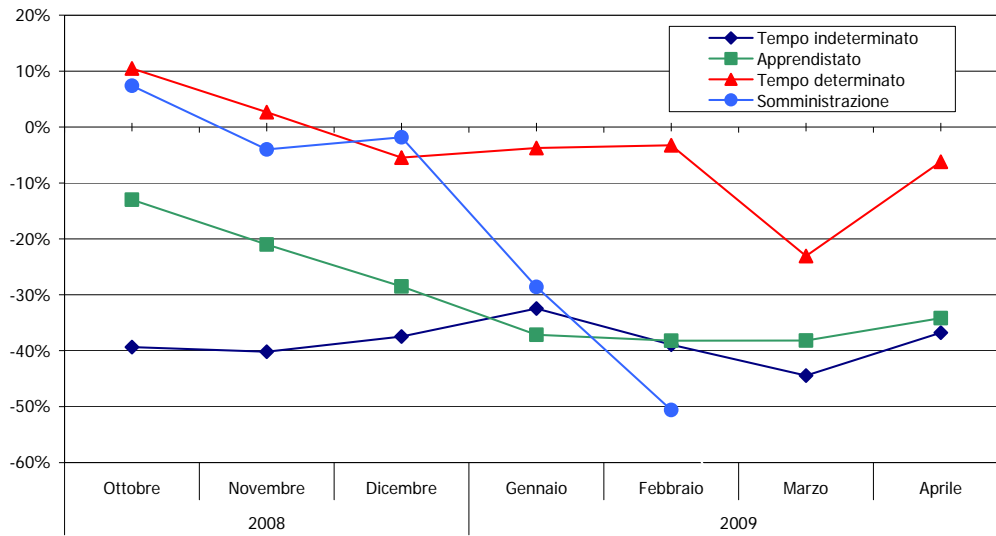
Le difficoltà della fase attraversata non si colgono solo osservando i saldi, ma si evincono anche dall'analisi dei volumi di flusso. I dati del graf. 1 mostrano le variazioni tendenziali delle assunzioni, distinte per contratto, da ottobre 2008 (avvio della crisi) ad aprile 2009.

Si osserva che:

- i contratti a tempo indeterminato in tutto il periodo esaminato fanno registrare una caduta tendenziale prossima al 40%;
- i contratti a tempo determinato a partire da dicembre evidenziano dinamiche modestamente negative, fatto salvo il risultato di marzo 2009;
- con riferimento al lavoro somministrato si registra una netta caduta, intervenuta a partire dal gennaio 2009;
- i contratti di apprendistato, a partire da gennaio 2008, evidenziano una tendenza del tutto simile a quella dei contratti a tempo indeterminato.

4. Ovviamente al lordo cig.

**Graf. 1 – La dinamica delle assunzioni nei mesi della crisi (ottobre 2008-aprile 2009).
Variazioni sul mese corrispondente dell'anno precedente**



Fonte: elab. Veneto Lavoro su dati Sill